



pon  
2014-2020

# ISTITUTO COMPRENSIVO STATALE "GALILEO GALILEI"

*Scuola dell'Infanzia, Primaria, Secondaria di primo grado ad indirizzo musicale*

via Cappella, 2 - 81021 - ARIENZO (Ce) - [www.scuolarienzo.edu.it](http://www.scuolarienzo.edu.it)  
C.E. 93009730610 - C.M. CEIC848004 - Tel: 0823/755441 - Fax: 0823/805491  
e-mail: [ceic848004@istruzione.it](mailto:ceic848004@istruzione.it) - [ceic848004@pec.istruzione.it](mailto:ceic848004@pec.istruzione.it)



## VALUTAZIONE DEL RISCHIO BIOLOGICO SARS-COV-2

Integrazione al Documento di Valutazione dei Rischi per la gestione dell'emergenza COVID-19  
sul luogo di lavoro

(Art. 271 del D.Lgs. 9 aprile 2008, n. 81 e s.m.i.)

ISTITUTO COMPRENSIVO STATALE "GALILEO GALILEI"  
Via Cappella n.2 - 81021 Arienzo (CE)

### ALLEGATO AL DVR

Data prima stesura: Marzo 2020

Data aggiornamento: 20/07/2020

Il Dirigente Scolastico: Prof.ssa Rosa PRISCO

Il R.S.P.P.: Ing. Pasquale BOVA CRISPINO

Il Medico Competente: Dott. ssa Stefania FORNASIER

P.P.V. Il RLS: Ins. Geppina DE NUPTIIS

Datore di Lavoro



Firma

## **SOMMARIO**

**1 OBIETTIVO E FINALITA'**

**2 VIRUS E MALATTIA**

**3 SINTOMI**

**4 TRASMISSIONE**

**5 TRATTAMENTO**

**6. RISCHIO BIOLOGICO DA COVID-19 NEGLI AMBIENTI DI LAVORO**

**7. MISURE DI PREVENZIONE E PROTEZIONE AL RISCHIO COVID - 19**

**8. CHECK LIST DI CONTROLLO E VALUTAZIONE AL RISCHIO COVID- 19**

**9. DISPOSITIVI DI PROTEZIONE INDIVIDUALE – D.P.I.**

**10. COMPORTAMENTO IN CASO DI RISCONTRO POSITIVO IN AZIENDA**

**11. PULIZIA DEGLI AMBIENTI DI LAVORO (NON SANITARI)**

**12. ALLEGATI:**

**A. Cosa posso fare per proteggermi?**

**B. I comportamenti da seguire**

**C. Come lavarsi le mani**

**D. Scheda di consegna e informazione al corretto utilizzo delle mascherine**

**E. Informativa sui comportamenti da tenere in azienda**

**F. Informativa per i lavoratori**

## 1. OBIETTIVO E FINALITA'

La presente valutazione del rischio biologico Sars-CoV-2 riassume le misure adottate per contrastare l'emergenza da rischio sanitario Covid-19 nelle singole aziende in relazione alle disposizioni previste dal DPCM 8 marzo 2020 e ss.mm.ii. e dagli specifici Protocolli condivisi.

La valutazione di rischio fa riferimento al documento "Indirizzi per la gestione dell'emergenza Covid-19 nelle aziende" elaborato dal Comitato provinciale di Coordinamento in materia di Salute e Sicurezza sul Lavoro della Provincia autonoma di Trento e riporta le principali azioni che devono essere seguite da parte del Datore di lavoro in tutte le tipologie di attività produttive, con esclusione delle realtà lavorative associate a contesti sanitari (ove le misure precauzionali sono strettamente e diversamente disciplinate).

Questo documento di rischio specifico dovrà essere inserito in appendice al documento di valutazione dei rischi redatto ai sensi dell'art. 28 del D.lgs 81/08.

Il Datore di Lavoro, con l'ausilio, se lo valuta necessario, del RSPP, del Medico Competente e del RLS-A/T, acquisendo le informazioni necessarie direttamente dai lavoratori interessati analizza le modalità operative aziendali per capire se sono rispettate le indicazioni attualmente diffuse dagli organi competenti.

## 2. VIRUS E MALATTIA

I Coronavirus sono una vasta famiglia di virus noti per causare malattie che vanno dal comune raffreddore a malattie più gravi come la Sindrome respiratoria mediorientale (MERS) e la Sindrome respiratoria acuta grave (SARS).

Sono virus RNA a filamento positivo, con aspetto simile a una corona al microscopio elettronico. La sottofamiglia Orthocoronavirinae della famiglia Coronaviridae è classificata in quattro generi di coronavirus (CoV): Alpha-, Beta-, Delta- e Gammacoronavirus. Il genere del betacoronavirus è ulteriormente separato in cinque sottogeneri (tra i quali il Sarbecovirus).

I Coronavirus sono stati identificati a metà degli anni '60 e sono noti per infettare l'uomo ed alcuni animali (inclusi uccelli e mammiferi). Le cellule bersaglio primarie sono quelle epiteliali del tratto respiratorio e gastrointestinale.

Ad oggi, sette Coronavirus hanno dimostrato di essere in grado di infettare l'uomo:

- *Coronavirus umani comuni: HCoV-OC43 e HCoV-HKU1 (Betacoronavirus) e HCoV-229E e HCoV-NL63 (Alphacoronavirus); essi possono causare raffreddori comuni ma anche gravi infezioni del tratto respiratorio inferiore*
- *altri Coronavirus umani (Betacoronavirus): SARS-CoV, MERS-CoV e 2019-nCoV (ora denominato SARS-CoV-2).*

Un nuovo Coronavirus (nCoV) è un nuovo ceppo di coronavirus che non è stato precedentemente mai identificato nell'uomo. In particolare, quello denominato SARS-CoV-2 (precedentemente 2019-nCoV), non è mai stato identificato prima di essere segnalato a Wuhan, Cina, a dicembre 2019.

La malattia provocata dal nuovo Coronavirus ha un nome: "COVID-19" (dove "CO" sta per corona, "VI" per virus, "D" per disease e "19" indica l'anno in cui si è manifestata). Lo ha annunciato, l'11 febbraio 2020, nel briefing con la stampa durante una pausa del Forum straordinario dedicato al virus, il Direttore generale dell'Oms Tedros Adhanom Ghebreyesus.

### 3. SINTOMI

I coronavirus umani comuni di solito causano malattie del tratto respiratorio superiore da lievi a moderate, come il comune raffreddore, che durano per un breve periodo di tempo. I sintomi possono includere:

- *naso che cola*
- *mal di testa*
- *tosse*
- *gola infiammata*
- *febbre*
- *una sensazione generale di malessere*

Come altre malattie respiratorie, l'infezione da nuovo coronavirus può causare sintomi lievi come raffreddore, mal di gola, tosse e febbre, oppure sintomi più severi quali polmonite e difficoltà respiratorie. Raramente può essere fatale. Le persone più suscettibili alle forme gravi sono normalmente gli anziani e quelle con malattie pre-esistenti, quali diabete e malattie cardiache.

Dato che i sintomi provocati dal nuovo coronavirus sono aspecifici e simili a quelli del raffreddore comune e del virus dell'influenza è opportuno, in caso di sospetto, contattare il medico di base.

### 4. TRASMISSIONE

Il nuovo coronavirus è un virus respiratorio che si diffonde principalmente attraverso il contatto con le goccioline del respiro delle persone infette ad esempio tramite:

- *la saliva, tossendo e starnutando;*
- *contatti diretti personali;*
- *le mani, ad esempio toccando con le mani contaminate (non ancora lavate) bocca, naso o occhi.*

In rari casi il contagio può avvenire attraverso contaminazione fecale.

Normalmente le malattie respiratorie non si tramettono con gli alimenti, che comunque devono essere manipolati rispettando le buone pratiche igieniche ed evitando il contatto fra alimenti crudi e cotti.

Secondo i dati attualmente disponibili, le persone sintomatiche sono la causa più frequente di diffusione del virus. L'OMS considera non frequente l'infezione da nuovo coronavirus prima che sviluppino sintomi.

Il periodo di incubazione varia tra 2 e 12 giorni; 14 giorni rappresentano il limite massimo di precauzione.

La via di trasmissione da temere è soprattutto quella respiratoria, meno quella da superfici contaminate. E' comunque utile l'importanza di una corretta igiene delle superfici e delle mani; l'uso di detergenti a base di alcol, come ad esempio disinfettanti contenenti alcol (etanolo) al 75% o a base di cloro all'1% (candeggina)<sup>1</sup>, è sufficiente a uccidere il virus

---

<sup>1</sup> Ministero della salute – [www.salute.gov.it](http://www.salute.gov.it)

## 5. TRATTAMENTO

Non esiste un trattamento specifico per la malattia causata da un nuovo coronavirus e non sono disponibili, al momento, vaccini per proteggersi dal virus. Il trattamento è basato sui sintomi del paziente e la terapia di supporto può essere molto efficace. Terapie specifiche sono in fase di studio. <sup>2</sup>

### RICHIESTE NORMATIVE

In base al D.Lgs. 81/08 Art. 271 comma 1:

*Il datore di lavoro, nella valutazione del rischio di cui all'articolo 17, comma 1, tiene conto di tutte le informazioni disponibili relative alle caratteristiche dell'agente biologico e delle modalità lavorative, ed in particolare:*

<b>RICHIESTA DI LEGGE</b>	<b>RISPOSTA</b>
a) della classificazione degli agenti biologici che presentano o possono presentare un pericolo per la salute umana quale risultante dall' <i>ALLEGATO XLVI</i> o, in assenza, di quella effettuata dal datore di lavoro stesso sulla base delle conoscenze disponibili e seguendo i criteri di cui all'articolo 268, commi 1 e 2	<b>GRUPPO 2</b> <b>Fonte: "Virus Taxonomy: 2018 Release". International Committee on Taxonomy of Viruses (ICTV). October 2018. Retrieved 13 January 2019.</b>
b) dell'informazione sulle malattie che possono essere contratte	<b>Vedere paragrafo introduttivo</b>
c) dei potenziali effetti allergici e tossici	<b>Non noti</b>
d) della conoscenza di una patologia della quale è affetto un lavoratore, che è da porre in correlazione diretta all'attività lavorativa svolta	<b>Vedere paragrafi successivi</b>
e) delle eventuali ulteriori situazioni rese note dall'autorità sanitaria competente che possono influire sul rischio	<b>Vedere paragrafi successivi</b>
f) del sinergismo dei diversi gruppi di agenti biologici utilizzati	<b>Nessuno</b>

In base al D.Lgs. 81/08 Art. 271 comma 5:

*Il documento di cui all'articolo 17 è integrato dai seguenti dati:*

<b>RICHIESTA DI LEGGE</b>	<b>RISPOSTA</b>
a) le fasi del procedimento lavorativo che comportano il rischio di esposizione ad agenti biologici	<b>Essendo un virus in diffusione tra la popolazione, non esiste una particolare identificazione lavorativa. Essendo la trasmissione uomo- uomo, qualsiasi attività aggregativa, quindi anche il lavoro nella sua più generale forma, può essere fonte di potenziale esposizione</b>
b) il numero dei lavoratori addetti alle fasi di cui alla lettera a)	<b>Tutti i lavoratori che non svolgano lavoro squisitamente solitario</b>

<sup>2</sup> Ministero della salute – [www.salute.gov.it](http://www.salute.gov.it)

c) le generalità del responsabile del servizio di prevenzione e protezione dai rischi	<b>Vedere copertina</b>
d) i metodi e le procedure lavorative adottate, nonché le misure preventive e protettive applicate	<b>Vedere paragrafi successivi</b>
e) il programma di emergenza per la protezione dei lavoratori contro i rischi di esposizione ad un agente biologico del gruppo 3 o del gruppo 4, nel caso di un difetto nel contenimento fisico	<b>Non applicabile</b>

In base al D.Lgs. 81/08 Art. 272 comma 2:

*In particolare, il datore di lavoro:*

<b>RICHIESTA DI LEGGE</b>	<b>RISPOSTA</b>
a) evita l'utilizzazione di agenti biologici nocivi, se il tipo di attività lavorativa lo consente	<b>Non applicabile, in quanto agente biologico in diffusione tra la popolazione</b>
b) limita al minimo i lavoratori esposti, o potenzialmente esposti, al rischio di agenti biologici	<b>In corso di valutazione continua, soprattutto in funzione delle comunicazioni delle istituzioni preposte, cui si deve fare riferimento</b>
c) progetta adeguatamente i processi lavorativi, anche attraverso l'uso di dispositivi di sicurezza atti a proteggere dall'esposizione accidentale ad agenti biologici	<b>Non applicabile</b>
d) adotta misure collettive di protezione ovvero misure di protezione individuali qualora non sia possibile evitare altrimenti l'esposizione	<b>Vedere paragrafi successivi</b>
e) adotta misure igieniche per prevenire e ridurre al minimo la propagazione accidentale di un agente biologico fuori dal luogo di lavoro	<b>Non applicabile, in quanto agente biologico in diffusione tra la popolazione</b>
f) usa il segnale di rischio biologico, rappresentato nell' ALLEGATO XLV, e altri segnali di avvertimento appropriati	<b>Non applicabile</b>
g) elabora idonee procedure per prelevare, manipolare e trattare campioni di origine umana ed animale	<b>Non applicabile</b>
h) definisce procedure di emergenza per affrontare incidenti	<b>Non applicabile, poiché non esiste il concetto di "incidente" per la situazione descritta</b>
i) verifica la presenza di agenti biologici sul luogo di lavoro al di fuori del contenimento fisico primario, se necessario o tecnicamente realizzabile	<b>Non applicabile</b>
l) predispone i mezzi necessari per la raccolta, l'immagazzinamento e lo smaltimento dei rifiuti in condizioni di sicurezza, mediante l'impiego di contenitori adeguati ed identificabili eventualmente dopo idoneo trattamento dei rifiuti stessi	<b>Vedere paragrafi successivi</b>

m) concorda procedure per la manipolazione ed il trasporto in condizioni di sicurezza di agenti biologici all'interno e all'esterno del luogo di lavoro	<b>Non applicabile</b>
---	------------------------

In base al D.Lgs. 81/08 Art. 273 comma 1:

*1. In tutte le attività nelle quali la valutazione di cui all'articolo 271 evidenzia rischi per la salute dei lavoratori, il datore di lavoro assicura che:*

<b>RICHIESTA DI LEGGE</b>	<b>RISPOSTA</b>
a) i lavoratori dispongano dei servizi sanitari adeguati provvisti di docce con acqua calda e fredda, nonché, se del caso, di lavaggi oculari e antisettici per la pelle	<b>Applicabile e presente per la parte dei servizi igienici, applicabile per le docce solo se già previste per la natura del lavoro stesso. Per gli antisettici per la pelle, vedere paragrafi successivi</b>
b) i lavoratori abbiano in dotazione indumenti protettivi od altri indumenti idonei, da riporre in posti separati dagli abiti civili	<b>Non applicabile in quanto non trattasi di uso deliberato di agenti biologici all'interno delle fasi lavorative</b>
c) i dispositivi di protezione individuale, ove non siano monouso, siano controllati, disinfettati e puliti dopo ogni utilizzazione, provvedendo altresì a far riparare o sostituire quelli difettosi prima dell'utilizzazione successiva	<b>Vedere paragrafi successivi</b>
d) gli indumenti di lavoro e protettivi che possono essere contaminati da agenti biologici vengano tolti quando il lavoratore lascia la zona di lavoro, conservati separatamente dagli altri indumenti, disinfettati, puliti e, se necessario, distrutti	<b>Non applicabile in quanto non trattasi di uso deliberato di agenti biologici all'interno delle fasi lavorative</b>

In base al D.Lgs. 81/08 Art. 278 comma 1:

*1. Nelle attività per le quali la valutazione di cui all'articolo 271 evidenzia rischi per la salute dei lavoratori, il datore di lavoro fornisce ai lavoratori, sulla base delle conoscenze disponibili, informazioni ed istruzioni, in particolare per quanto riguarda:*

<b>RICHIESTA DI LEGGE</b>	<b>RISPOSTA</b>
a) i rischi per la salute dovuti agli agenti biologici utilizzati	<b>Fornitura di opuscolo di cui all'allegato 1 del presente documento</b>
b) le precauzioni da prendere per evitare l'esposizione	<b>Fornitura di opuscolo di cui all'allegato 1 del presente documento</b>
c) le misure igieniche da osservare	<b>Fornitura di opuscolo di cui all'allegato 1 del presente documento</b>
d) la funzione degli indumenti di lavoro e protettivi e dei dispositivi di protezione individuale ed il loro corretto impiego	<b>Non applicabile</b>

e) le procedure da seguire per la manipolazione di agenti biologici del gruppo 4	<b>Non applicabile</b>
f) il modo di prevenire il verificarsi di infortuni e le misure da adottare per ridurre al minimo le conseguenze	<b>Non applicabile</b>

Registro degli esposti e degli eventi accidentali di cui al D.Lgs. 81/08 Art.280: **non applicabile**.

## 6. RISCHIO BIOLOGICO DA COVID 19 NEGLI AMBIENTI DI LAVORO

Il Covid-19 o agente biologico Sars-Cov-2, appartenendo alla famiglia dei coronavirus, è un agente biologico attualmente classificato nel **gruppo 2** dell'Allegato XLVI del D.Lgs. 81/08.

Il contagio da Covid-19 può avvenire anche all'interno dei luoghi di lavoro o comunque per motivi di lavoro. Il datore di lavoro, attraverso l'adozione di misure di prevenzione e protezione dettate da provvedimenti speciali, a tal fine emanati dal Governo, è parte attiva al fine di contenere la diffusione dell'infezione.

Le condizioni di esposizione al microrganismo possono essere:

- **di tipo specifico:** ovvero tipico dell'attività lavorativa svolta, come ad es. al personale sanitario del pronto soccorso, di reparti di degenza, di laboratorio. In tale circostanza la valutazione dei rischi è specificamente disciplinata.
- **di tipo generico:** in cui il rischio è presente ma non è direttamente riconducibile alla natura intrinseca della mansione esercitata, e non necessita di particolari misure precauzionali nel documento di valutazione dei rischi (es. comune influenza). Si pensi alle attività nelle scuole, negli ambienti industriali, alle attività commerciali, alle attività di trasporto.

A fronte della rilevanza sociale ed economica che sta assumendo il problema legato al Covid-19, per quelle attività dove l'esposizione è di **tipo generico**, la valutazione del rischio andrà svolta principalmente in funzione di specifiche disposizioni legislative loro eventuali successive modifiche (DPCM del 08.03.2020 e ss.mm.ii.).

## 7. MISURE DI PREVENZIONE E PROTEZIONE AL RISCHIO COVID 19

Al fine di contrastare e contenere la diffusione del virus COVID-19, vengono di seguito riportate le principali indicazioni operative da adottare in azienda, finalizzate ad incrementare l'efficacia delle misure precauzionali di contenimento adottate per contrastare l'epidemia di COVID-19. Il COVID-19 rappresenta, infatti, un rischio biologico generico, per il quale occorre adottare misure uguali per tutta la popolazione.

In assenza delle adeguate misure si dovrà provvedere alla sospensione delle attività lavorative.

È possibile ridurre il rischio di infezione, proteggendo se stessi e gli altri, seguendo le prassi igieniche già dette più volte (lavarsi le mani, utilizzare la mascherina).

Nella fase di Lockdown tutte le attività lavorative, **include quelle relative agli edifici scolastici**, sono state sospese promuovendo l'home working per il personale impiegato nell'amministrazione e svolgendo lezioni on line per il personale docente.

Nella cosiddetta FASE 2 resta sospesa l'attività scolastica in presenza (presumibilmente si auspica ad un ritorno in aula dal mese di settembre sulla base di indicazioni ancora in divenire).

Le indicazioni specifiche (anche per l'eventuale apertura parziale degli edifici scolastici) cui attenersi sono le seguenti:

- l'obbligo di rimanere al proprio domicilio in presenza di febbre (oltre 37,5°) o altri sintomi influenzali (tosse, mancanza di respiro, mal di gola, riduzione del gusto e dell'olfatto, senso di stanchezza, cefalea,



rino-congiuntivite, dermatiti o altre eruzioni e infiammazioni a carico della cute, diarrea) mettendone al corrente il proprio medico di medicina generale;

- l'obbligo di comunicare eventuali contatti con persone positive al virus avuti nei 14 giorni precedenti, rimanendo al proprio domicilio secondo le disposizioni dell'autorità sanitaria;
- l'obbligo di avvisare tempestivamente e responsabilmente il datore di lavoro o il preposto dell'insorgere di qualsiasi sintomo influenzale, successivamente all'ingresso in azienda durante l'espletamento della prestazione lavorativa, avendo cura di rimanere ad adeguata distanza dalle persone presenti;
- l'adozione delle misure cautelative per accedere in azienda e, in particolare, durante il lavoro:
  - mantenere la distanza di sicurezza;
  - rispettare il divieto di assembramento;
  - osservare le regole di igiene delle mani;
  - utilizzare adeguati Dispositivi di Protezione Individuale (DPI).

E' essenziale anche richiamare la responsabilità personale di ogni lavoratore secondo quanto previsto dall'art. 20 comma 1 del D.lgs. 81/2008 e s.m.i. "Ogni lavoratore deve prendersi cura della propria salute e sicurezza e di quella delle altre persone presenti sul luogo di lavoro, su cui ricadono gli effetti delle sue azioni o omissioni, conformemente alla sua formazione, alle istruzioni e ai mezzi forniti dal datore di lavoro."

L'attività di sorveglianza sanitaria programmata dal medico competente deve essere garantita purché al medico sia consentito di operare nel rispetto delle misure igieniche contenute nelle indicazioni del Ministero della salute.

In particolare devono sussistere le condizioni minime di sicurezza relative a:

- Locali di visita
- Disponibilità di DPI
- Verifica scrupolosa dell'assenza di febbre e sintomi suggestivi per COVID10
- Percorsi dei lavoratori e del medico

Focalizzando l'attenzione sulla fase del **RIENTRO LAVORATIVO IN AZIENDA**, è stata già richiamata la responsabilità personale di ogni lavoratore secondo quanto previsto dall'art. 20 comma 1 del D.lgs. 81/2008 e s.m.i.. Nel rispetto dell'autonomia organizzativa di ciascun datore di lavoro (salvo diverse indicazioni del Ministro dell'istruzione), nel massimo rispetto possibile delle vigenti norme sulla privacy, il lavoratore dà comunicazione al datore di lavoro, direttamente o indirettamente per il tramite del medico competente, della variazione del proprio stato di salute legato all'infezione da SARS-CoV 2 con riscontro di positività al tampone oro-faringeo, quale contatto con caso sospetto, inizio quarantena o isolamento domiciliare fiduciario.

**1** Il medico competente, per quei lavoratori che con precedente diagnosi certa, avvenuta tramite tampone, sono stati affetti da COVID-19 e precedentemente sottoposti a sorveglianza ex DLgs 81/08, adotterà la seguente modalità:

- In caso sia è stato necessario un ricovero ospedaliero, previa presentazione di certificazione di avvenuta negativizzazione secondo le modalità previste rilasciata dal Dipartimento di prevenzione territoriale di competenza, effettua la visita medica indipendentemente dalla durata dell'assenza per malattia.
- In caso non sia stato necessario il ricovero ospedaliero il MC effettuerà la visita medica di rientro, previa presentazione di certificazione di avvenuta negativizzazione secondo le modalità previste rilasciata dal Dipartimento di prevenzione territoriale di competenza, solo se la malattia/infortunio ha superato i 60 giorni continuativi come già noto.

**2** Per quei lavoratori per i quali sia nota una malattia con sintomatologia suggestiva per COVID-19 ma non confermata tramite tampone il rientro al lavoro:

- è demandato al medico di medicina generale che valuterà un congruo periodo di convalescenza a partire dalla fine della sintomatologia. In questi casi sono già state segnalate incertezze e dubbi dalle aziende relativamente

allo stato di possibile contagiosità non essendoci evidenza di negatività del tampone. Ad oggi non vi sono protocolli univoci sul periodo di sicurezza da far trascorrere dalla fine dei sintomi. Una possibile soluzione potrebbe essere quella della esecuzione del tampone secondo le modalità previste dal Dipartimento di prevenzione territoriale di competenza ma al momento non è possibile su richiesta del datore di lavoro. Al momento è prevista l'esecuzione del tampone oro-faringeo prima del rientro di lavoratori della sanità e delle aziende ed enti rientranti nei servizi essenziali per il tramite del medico di medicina generale dell'interessato.

Per le aziende non rientranti, nei succitati gruppi, il MMG potrebbe essere l'unica via per richiedere una tampone alla ATS/ASL di competenza prima del rientro al lavoro ma a sua totale discrezione.

Il medico competente, potrà suggerire l'adozione di eventuali mezzi diagnostici qualora ritenuti utili al fine del contenimento della diffusione del virus e della salute dei lavoratori.

I TEST SIEROLOGICI ovvero quei test laboratoristici che mirano a individuare, misurare e caratterizzare lo sviluppo di immunoglobuline (anticorpi) specifiche per il virus in caso di infezione e l'eventuale stato immunitario del soggetto.

E' opportuno sottolineare che ad oggi i test sierologici disponibili per la diagnosi d'infezione da SARS-CoV-2 presentano alta eterogeneità sia in termini di tecnica utilizzata sia in termini di accuratezza, presentando una sensibilità non ancora soddisfacente.

Questi aspetti non consentono di fornire indicazioni all'utilizzo per finalità sia diagnostiche sia prognostiche nei contesti occupazionali, particolarmente in quelli ad aumentato rischio d'esposizione del lavoratore a SARS-CoV-2.

Ad oggi i test sierologici con caratteristiche di affidabilità maggiore vengono comunque usati per valutazioni di tipo epidemiologico mentre non ha utilità la loro introduzione tra i test diagnostici da effettuare in azienda.

Relativamente alle misure organizzative e logistiche da mettere in atto, è auspicabile il coinvolgimento del medico competente fin dalle fasi di individuazione delle stesse anche in riferimento ad aspetti correlati ad eventuali presenze di LAVORATORI FRAGILI.

Il contributo del MC in questi casi è quello di fornire una valutazione razionale in merito a se e quando un lavoratore, che ha un proprio profilo di rischio legato alle sue caratteristiche individuali, può riprendere il lavoro in ragionevole sicurezza nella specifica propria situazione lavorativa che, a sua volta, ha un proprio profilo di rischio.

Sotto viene riportato un elenco non esaustivo e che è stato osservato con associazione ai casi più gravi da coronavirus:

- condizioni di immunodepressione e/o immunodeficienza primarie (malattie congenite ereditarie) o secondarie a altre patologie (tumori maligni, in particolare leucemie e linfomi, Aplasia midollari, infezione da HIV (AIDS) o a terapie (Cortisonici, Chemioterapici, altri Immunosoppressori nelle malattie autoimmuni);
- patologie oncologiche (tumori maligni);
- patologie cardiache (ischemiche tipo infarto, angina e altre coronaropatie, ipertensione arteriosa grave e scompensata, insufficienza cardiaca, gravi aritmie, portatori di dispositivi medici tipo pacemaker e defibrillatore);
- patologie broncopolmonari croniche (Broncopneumopatie croniche ostruttive, Asma Bronchiale grave, Cuore Polmonare Cronico, Enfisema Polmonare, Bronchiectasie, Fibrosi Polmonari, Sarcoidosi, Embolia polmonare);
- diabete mellito Insulino dipendente, specie se scompensato;
- insufficienza renale cronica;
- insufficienza surrenale cronica;
- malattie degli organi emopoietici ed emoglobinopatie (aplasie midollari, gravi anemie);
- malattie infiammatorie croniche e sindromi da malassorbimento intestinali;
- reumatopatie sistemiche (Artrite reumatoide, Lupus Eritematosus Sistemico, collagenopatie e connettiviti sistemiche croniche);
- epatopatie croniche gravi (cirrosi epatica e simili)
- Obesità grave

Nel caso un lavoratore pensi di rientrare nella categoria dei lavoratori fragili effettua una richiesta inserendo eventuale documentazione clinica non già in possesso del MC.

Il MC informa l'azienda dei soli nominativi da cui è pervenuta la richiesta di tutela e si informa, per i lavoratori che ancora non sono tornati al lavoro, se e quando è previsto un ritorno fisico in azienda o se sono previste altre forme di tutela (smart working, cassa integrazione, ferie, altro).

Per i lavoratori che già si trovano in azienda o per coloro per cui l'azienda prevede un ritorno al lavoro in presenza, il MC acquisirà il consenso a proseguire nell'attività di valutazione e valuterà le richieste, sentito il DL, in considerazione "profilo di rischio COVID 19" del lavoratore.

Tale valutazione terrà in considerazione i seguenti ambiti:

- a. lo stato di salute, comprendendo la c.d. "condizione di fragilità";
- b. la situazione sierologica (quando esisteranno test validati), ossia lo stato di immunità nei confronti del virus SARS-CoV-2;
- c. le occasioni di contagio nel tragitto casa-lavoro e viceversa;
- d. le occasioni di contagio nell'ambiente di lavoro.
- e. il rischio specifico in ambito lavorativo con particolare attenzione a quelli insistenti su organi colpiti dal COVID19.

Il punto a. verrà valutato attraverso visita medica di cui all'art. 41 c. 2 lett. c. (c.d. visita a richiesta del lavoratore) per i lavoratori già in sorveglianza sanitaria e di cui all'art. 41 c. 1 lett. b. (richiesta di inserimento in sorveglianza sanitaria per i lavoratori esclusi dalla stessa) e corredata da documentazione medica relativa alla patologia diagnosticata.

Tale procedura, presente nella circolare del DM del 29-4-2020, potrebbe essere sostituita, se possibile, con una valutazione solo documentale dello stato di salute. Questa modalità è ritenuta valida dalle associazioni e società di medicina del lavoro.

Il MC attraverso la visita medica o la valutazione documentale e presi in esame i punti b. c. e d. valuterà le misure protettive necessarie (lista indicativa):

- a. smart working,
- b. DPI specifici,
- c. misure organizzative o tecniche,
- d. indicazioni sugli spostamenti casa-lavoro,
- e. non idoneità assoluta

Nel caso di non idoneità assoluta, al netto della impossibilità di ricollocare il lavoratore in forme di "sospensione" già valutate, sembrerebbe essere in via di introduzione con il "DL Maggio", una forma previdenziale ad hoc a carico di INPS con il nome di "Fondo sorveglianza sanitaria COVID- 19".

Nel caso in cui una persona presente in azienda sviluppi febbre e sintomi di infezione respiratoria quali la tosse (GESTIONE DI UNA PERSONA SINTOMATICA IN AZIENDA), lo deve dichiarare immediatamente all'ufficio del personale, che dovrà procedere al suo isolamento (in base alle disposizioni dell'autorità sanitaria) e a quello degli altri presenti dai locali.

L'azienda procede immediatamente ad avvertire le autorità sanitarie competenti e i numeri di emergenza per il COVID-19 forniti dalla Regione o dal Ministero della Salute.

L'azienda collabora con le Autorità sanitarie per la definizione degli eventuali "contatti stretti" di una persona presente in azienda che sia stata riscontrata positiva al tampone COVID-19.

Ciò al fine di permettere alle autorità di applicare le necessarie e opportune misure di quarantena. Nel periodo dell'indagine, l'azienda/scuola potrà chiedere agli eventuali possibili contatti stretti di lasciare cautelativamente lo stabilimento, secondo le indicazioni dell'Autorità sanitaria. Il lavoratore al momento dell'isolamento, deve essere subito dotato ove già non lo fosse, di mascherina chirurgica.

## INFORMAZIONE

1. Informazione ai lavoratori e utenti (fornitori, clienti, visitatori) con apposite comunicazioni (poster, infografiche, ecc.) sulle modalità di trasmissione, sintomi e norme di igiene per evitare diffusione e il contagio e sui riferimenti telefonici utili per comunicare in modo tempestivo con le Autorità Sanitarie locali (112 per emergenze);
2. Informazione ai lavoratori sui comportamenti da tenere (rimanere presso il proprio domicilio in caso di sintomatologia febbrile o da infezione respiratoria, raccomandando di limitare i contatti sociali e contattando il medico curante ecc.) e sui riferimenti telefonici utili per comunicare in modo tempestivo con le Autorità Sanitarie locali;
3. Informazione preventiva al personale, della preclusione dell'accesso a chi, negli ultimi 14 giorni, abbia avuto contatti con soggetti risultati positivi al COVID-19 o provenga da zone a rischio secondo le indicazioni dell'OMS2;

## DISPOSITIVI IGIENICI E DI PROTEZIONE

4. Fornitura di mascherine chirurgiche (considerati dispositivi di protezione individuale secondo l'art. 16 del DL 18/2020) indicandone le modalità di impiego e di corretto utilizzo, conformemente alle disposizioni delle autorità scientifiche e sanitarie;
5. Fornitura di altri dispositivi ritenuti necessari ed opportuni (guanti, occhiali, tute, cuffie, camici, ecc.);
6. Predisposizione di mezzi detergenti per il lavaggio delle mani (prodotti specifici o sapone) e altri prodotti a base di cloro e/o alcool per la disinfezione delle mani;

## ASPETTI ORGANIZZATIVI

7. Valutazione e riorganizzazione in relazione alle caratteristiche del luogo di lavoro, dell'attività svolta e dell'affollamento, la possibilità di mantenere la **distanza di sicurezza di almeno 1 metro** tra i lavoratori e utenti. Nelle attività ove non è garantita la distanza utilizzo di DPI;
8. Programma di disinfezione periodica nei luoghi di lavoro e intensificazione delle misure di igienizzazione di locali e mezzi di trasporto, nonché delle postazioni di lavoro a contatto con lavoratori o utenza esterna,
9. Frequente ricambio di aria / arieggiamento degli ambienti chiusi
10. Divieto di riunioni e incontri collettivi in ambienti chiusi; saranno privilegiate le comunicazioni a distanza (web cam, videoconferenze, ecc.) e in caso non sia possibile nel rispetto del criterio di distanza minima (almeno 1 metro di distanza tra i presenti) e un'adeguata pulizia/areazione dei locali;
11. Sospensione e annullamento di tutti gli eventi interni e ogni attività di formazione in modalità in aula, anche obbligatoria, anche se già organizzati;
12. Sospensione e annullamento tutte le trasferte/viaggi di lavoro nazionali e internazionali, anche se già concordate o organizzate;
13. Piano di turnazione dei dipendenti dedicati alla produzione con l'obiettivo di diminuire al massimo i contatti e di creare gruppi autonomi, distinti e riconoscibili;
14. Favorire la modalità di lavoro a distanza e limitare le trasferte;
15. Favorire la fruizione di congedi ordinari e ferie nonché l'utilizzo di altri strumenti integrativi previsti dalla contrattazione collettiva nonché dai decreti emanati dal governo

## MODALITÀ DI ACCESSO e CIRCOLAZIONE AL LUOGO DI LAVORO

16. Il personale, prima dell'accesso al luogo di lavoro potrà essere sottoposto al controllo della temperatura corporea. Se tale temperatura risulterà superiore ai 37,5°, non sarà consentito l'accesso ai luoghi di lavoro. In questi casi le persone saranno momentaneamente isolate e fornite di mascherine, non dovranno recarsi al Pronto Soccorso o nelle infermerie interne: contattare urgentemente il medico curante e seguire le sue indicazioni;

17. Predisposizione di orari di ingresso/uscita scaglionati in modo da evitare il più possibile contatti nelle zone comuni (ingressi, spogliatoi, sala mensa);
18. (dove è possibile) dedicare una porta di entrata e una porta di uscita da questi locali e garantire la presenza di detergenti segnalati da apposite indicazioni;
19. E' necessario disporre idonea informativa all'ingresso del divieto di accesso a chi negli ultimi 14 giorni ha avuto contatti con soggetti positivi al Covid19 e l'invito a mantenere sempre le distanze di sicurezza.
20. Limitazione al minimo indispensabile degli spostamenti all'interno del sito aziendale limitati e nel rispetto delle indicazioni aziendali e regolamentare l'accesso agli spazi comuni (mense, aree relax, ecc.) programmando il numero di accessi e il rispetto della distanza minima anche con indicazioni segnaletiche e/o barriere provvisorie;
21. Disporre in posizione visibile idonea cartellonistica ed avvisi sulle modalità di pulizia delle mani, modalità per togliere i guanti a fine giornata o una volta utilizzati, disporre raccoglitori visibili all'interno dei quali gettare i guanti ed eventuali mascherine; comunicazioni relative a divieto di assembramento, comunicazioni relative al costante mantenimento della distanza sociale; utilizzare tutta l'informativa che si ritiene idonea e indispensabile per il contenimento del virus.

#### **MODALITÀ DI ACCESSO DEI FORNITORI E CLIENTI ESTERNI**

22. Per l'accesso di personale esterno individuate procedure di ingresso, transito e uscita, mediante modalità, percorsi e tempistiche predefinite, al fine di ridurre le occasioni di contatto con il personale in forza nei reparti/uffici coinvolti;
23. Invito ove possibile, agli autisti dei mezzi di trasporto di rimanere a bordo dei propri mezzi: non è consentito l'accesso agli uffici per nessun motivo. Per le necessarie attività di approntamento delle attività di carico e scarico, il trasportatore dovrà attenersi alla rigorosa distanza di un metro;
24. Per fornitori/trasportatori e/o altro personale esterno presente / individuazione di servizio igienico dedicato, e affissione di divieto di utilizzo di quelli del personale dipendente
25. Aziende terze (impresa di pulizie, manutenzione ecc.) dovranno sottostare a tutte le regole aziendali, ivi comprese quelle per l'accesso ai locali appena descritte (DPI, assembramenti, distanza ecc.)

#### **UTILIZZO DELL'AUTOMEZZO AZIENDALE**

26. Divieto di utilizzo in compresenza o promiscuo del mezzo aziendale; l'utilizzo promiscuo è limitato alle attività in emergenza o comunque non rinviabili;
27. Nel caso di uso promiscuo, qualora nel mezzo non possa essere osservata la distanza di almeno un metro di provvederà all'utilizzo di mascherina; in relazione alla distanza e la durata del viaggio si dovranno eseguire pause indicativamente ogni di 15 minuti per consentire il ricambio d'aria.
28. **pulizia frequente prima e dopo l'uso dell'automezzo** (anche in caso di un solo operatore) con specifici prodotti per la disinfezione delle superfici maggiormente utilizzate nella guida.

I punti sono in riferimento al "Protocollo condiviso di regolazione delle misure per il contrasto e il contenimento della diffusione del virus Covid-19 negli ambienti di lavoro".

I punti 11, 12, 13, 14, 15, 16, 17, 18, 19, 20, 21, 22, 23, 24, 25, 26 sono in riferimento al DPCM 11 marzo 2020, punto 7, limitatamente al periodo della emergenza dovuta al COVID-19.

## 8. CHECK LIST DI CONTROLLO E VALUTAZIONE AL RISCHIO COVID-19

COMPILARE (con una X) la seguente check-list al fine di verificare il rispetto delle misure di prevenzione e protezione necessarie al contenimento del rischio Covid-19 e al proseguo dell'attività lavorativa

		SI	NO	Note
a)	INFORMAZIONE a tutti i lavoratori e chiunque entri in azienda circa le disposizioni delle Autorità, consegnando e/o affiggendo all'ingresso degli ambienti di lavoro maggiormente frequentati appositi cartelli visibili che segnalino le corrette modalità di comportamento (allegato B, allegato C, allegato E)			
b)	Valutazione e riorganizzazione in relazione alle caratteristiche del luogo di lavoro, dell'attività svolta e dell'affollamento, la possibilità di mantenere la distanza di sicurezza di almeno 1 metro tra i lavoratori e utenti. <b><u>NB: Nelle attività ove non è garantita la distanza di 1 metro obbligo di utilizzo dei DPI (mascherine, quanti ecc)</u></b>			
c)	Fornitura di mascherine chirurgiche indicandone le modalità di impiego e di corretto utilizzo, conformemente alle disposizioni delle autorità scientifiche e sanitarie; <b><u>NB: la mancanza di MASCHERINE per attività con distanza inferiore a 1 metro comporterà la sospensione delle attività lavorative</u></b>			
d)	Fornitura di altri dispositivi ritenuti necessari ed opportuni (guanti, occhiali, tute, cuffie, camici, ecc.); <b><u>NB: la mancanza di adeguati DPI comporterà la sospensione delle attività lavorative</u></b>			
e)	Predisposizione di mezzi detergenti per il lavaggio delle mani (prodotti specifici o sapone) e altri prodotti a base di cloro e/o alcool per la disinfezione delle mani			
f)	Programma di disinfezione periodica nei luoghi di lavoro e intensificazione delle misure di igienizzazione di locali e mezzi di trasporto, nonché delle postazioni di lavoro a contatto con lavoratori o utenza esterna			
g)	Frequente ricambio di aria / arieggiamento degli ambienti chiusi			
h)	Piano di turnazione dei dipendenti dedicati alla produzione con l'obiettivo di diminuire al massimo i contatti e di creare gruppi autonomi, distinti e riconoscibili			
i)	Favorire la modalità di lavoro a distanza (telelavoro, smart-working..) e limitare le trasferte			
l)	Predisposizione di orari di ingresso/uscita scaglionati in modo da evitare il più possibile contatti nelle zone comuni (ingressi, spogliatoi, sala mensa)			
m)	Dedicare (dove è possibile) una porta di entrata e una porta di uscita da questi locali e garantire la presenza di detergenti segnalati da apposite indicazioni;			
n)	Limitazione al minimo indispensabile degli spostamenti all'interno del sito aziendale limitati e nel rispetto delle indicazioni aziendali e regolamentare l'accesso agli spazi comuni (mense, aree relax, ecc.) programmando il numero di accessi e il rispetto della distanza minima anche con indicazioni segnaletiche e/o barriere provvisorie;			
r)	Per l'accesso di personale esterno individuate procedure di ingresso, transito e uscita, mediante modalità, percorsi e tempistiche predefinite, al fine di ridurre le occasioni di contatto con il personale in forza nei reparti/uffici coinvolti;			
s)	Per fornitori/trasportatori e/o altro personale esterno presente / individuazione di servizio igienico dedicato, e affissione di divieto di utilizzo di quelli del personale dipendente			

Data verifica .....

Firma .....

## 9. DISPOSITIVI DI PROTEZIONE INDIVIDUALE – D.P.I.

### MASCHERINE E RESPIRATORI.

Le mascherine in commercio sono di diversi tipi e forniscono diversi modi e gradi di protezione, ma la cosa più importante è capire chi si vuole proteggere e quando bisogna proteggere o proteggersi per non sprecare risorse inutilmente. In commercio ci sono sostanzialmente due tipologie di mascherine: i **respiratori** e le **mascherine chirurgiche**.

I **respiratori** riducono l'esposizione agli aerosol presenti nell'aria, sono DPI (Dispositivi di Protezione Individuale), servono a proteggere chi li indossa e sono disponibili con diversi livelli di protezione.

Le **mascherine chirurgiche**, invece, impediscono che le particelle espirate con l'alito si disperdano nell'ambiente e proteggono le persone che si trovano nelle vicinanze di chi le indossa. Anch'esse, in questo momento di emergenza, sono state assimilate a DPI e sono quindi da considerarsi obbligatorie per la protezione dei lavoratori.

Fra i **respiratori** in commercio ci sono le MASCHERINE FFP3 CON VALVOLA DI ESALAZIONE ed elevato livello di protezione, che sono impiegati negli ospedali nei reparti terapia intensiva e proteggono il PERSONALE SANITARIO che è a contatto con pazienti certamente contagiati). Un livello subito inferiore di protezione offrono le MASCHERINE FFP2 CON VALVOLA DI ESALAZIONE, utilizzate dai SOCCORRITORI che sono a contatto con persone e/o pazienti potenzialmente contagiati. MASCHERINE FFP2 SENZA VALVOLA sono in dotazione a LAVORATORI ESPOSTI AL PUBBLICO solo in caso di emergenza e come ausilio ai soccorritori che devono essere protetti, ma non rischiare di contagiarsi tra di loro.

Le MASCHERINE FFP2 SENZA VALVOLA sono in dotazione anche ai MEDICI DI FAMIGLIA e alle GUARDIE MEDICHE quando sono in presenza di paziente potenzialmente malato.

NB. Mascherine FFP2 e FFP3 con valvola di esalazione non sono consigliate se non per categorie di lavoratori che possono avere un'esposizione certa (alcuni sanitari e soccorritori); negli altri casi possono costituire un rischio maggiore del beneficio per la possibile diffusione di esalazioni contagiose.

### GUANTI.

I guanti costituiscono un ottimo strumento per limitare il contagio a patto che siano rispettate delle semplici REGOLE e non sostituiscano la corretta igiene delle mani che deve essere accurata e durare almeno 60 secondi.

I guanti devono essere sostituiti ogni volta che si sporcano, devono essere eliminati al termine dell'uso e non devono essere riutilizzati.

Sono necessari in alcuni contesti lavorativi come, per esempio, per il personale addetto alla pulizia, alla ristorazione o al commercio di alimenti. Sono indispensabili nel caso di assistenza ospedaliera o domiciliare agli ammalati.

### Attenzione

- Le mascherine dovrebbero essere cambiate almeno tutti i giorni e devono essere indossate correttamente (aderenti e sufficientemente strette); fare attenzione per le ffp2 ffp3 la barba può ridurre notevolmente l'efficacia della protezione, facendo passare aria non filtrata.
- Il loro uso deve essere il più possibile continuativo (evitando quindi il continuo "togli e metti" che va a scapito della loro efficacia protettiva);
- I guanti devono essere cambiati frequentemente e NON sostituiscono il lavaggio delle mani che deve essere effettuato anche prima e dopo il loro uso.

**NB. La percezione di sicurezza indotta dall'utilizzo di questi dispositivi potrebbe abbassare la nostra attenzione nell'osservare le comuni regole igieniche ed assumere atteggiamenti che ci espongono al contagio.**

## **10. COMPORTAMENTO IN CASO DI RISCONTRO POSITIVO IN AZIENDA**

Il Datore di Lavoro venuto a conoscenza di un lavoratore positivo al Covid-19 o con sintomatologia suggestiva di infezione da Coronavirus (febbre con tosse o altri sintomi a carico delle vie respiratorie, congiuntivite, dolori muscolari e articolazioni) provvederà al suo isolamento in base alle disposizioni dell'Autorità Sanitaria e a quello degli altri addetti presenti nei locali; l'azienda procede immediatamente ad avvertire le Autorità Sanitarie competenti e il proprio MEDICO COMPETENTE nominato.

Stessa modalità nel caso in cui il lavoratore sviluppi la sintomatologia al di fuori dell'azienda nel periodo non lavorativo o di persone che in varia veste abbiano frequentato l'azienda e la stessa ne sia venuta a conoscenza.

Il medico competente in collaborazione con l'azienda effettuerà l'indagine epidemiologica individuando i "contatti stretti" con il caso nell'ambito lavorativo, comunicando i nominativi dei lavoratori esposti al Dipartimento di Prevenzione dell'APSS di Trento all'indirizzo mail [Covid19UOPSAL@apss.tn.it](mailto:Covid19UOPSAL@apss.tn.it), e anticipando se possibile l'indicazione per l'isolamento domiciliare del caso.

Ciò al fine di permettere alle Autorità di applicare le necessarie e opportune misure di quarantena.

In attesa di definire i contatti stretti l'azienda inviterà cautelativamente gli eventuali possibili contatti, di allontanarsi dal luogo di lavoro in isolamento volontario a domicilio fino al completamento dell'indagine epidemiologica.

A conferma di positività di un caso si provvederà all'immediata sospensione dell'attività nel reparto produttivo o locale di lavoro e provvedere alla disinfezione secondo le modalità di seguito riportate, assicurandosi prima di iniziare le operazioni, di arieggiare i locali attraverso l'apertura di porte o finestre o comunque creando le condizioni per un ricambio dell'aria.

### **CONTATTI UTILI PER INFORMAZIONI**

Numero verde regione Campania - **800.90.96.99**

Emergenze - **112**



## 11. PULIZIA DEGLI AMBIENTI DI LAVORO (NON SANITARI)

Negli ambienti di lavoro, sugli autoveicoli ecc. (non sanitari) venuti a contatto con casi di COVID-19 prima di essere stati ospedalizzati verranno applicate le misure di pulizia di seguito riportate.

A causa della possibile sopravvivenza del virus nell'ambiente per diverso tempo, i luoghi e le aree potenzialmente contaminati da SARS-CoV-2 saranno sottoposte a completa pulizia con acqua e detergenti comuni prima di essere nuovamente utilizzati.

- **Per la decontaminazione, si utilizzerà l'uso di IPOCLORITO DI SODIO 0,1% (es. candeggina) dopo pulizia.**
- **Per le superfici che possono essere danneggiate dall'ipoclorito di sodio, si utilizzerà ETANOLO al 70%, dopo pulizia con un detergente neutro.**
- Pulizia con particolare attenzione tutte le superfici toccate di frequente, quali superfici di muri, porte e finestre, banchi, superfici dei servizi igienici e sanitari.
- Prima, durante e dopo le operazioni di pulizia con prodotti chimici, ventilazione e areazione degli ambienti.
- Tutte le operazioni di pulizia saranno condotte da personale che indossa DPI (mascherina, guanti, ecc.), da smaltire in modo sicuro.
- Saranno pulite con particolare attenzione tutte le superfici toccate di frequente, quali superfici di muri, porte e finestre e maniglie, superfici dei servizi igienici e sanitari.
- Biancheria o tessuti contaminati saranno sottoposti ad un ciclo di lavaggio con acqua calda a 90°C e detergente. (Qualora non sia possibile il lavaggio a 90°C per le caratteristiche del tessuto, sarà addizionato il ciclo di lavaggio con candeggina o prodotti a base di ipoclorito di sodio)

A seguito della pulizia e disinfezione dei locali sarà possibile riprendere l'attività lavorativa senza ulteriori precauzioni oltre a quelle già attivate prima dell'evento.

*NB: Utilizzare prodotti commerciali per la pulizia etichettati come "disinfettanti" e non solo genericamente come "detergenti" e/o "sgrassatori". Informazioni sulla composizione e sulle modalità d'uso sono in etichetta e sulla scheda tecnica di prodotto (di norma rinvenibile su internet utilizzando link in etichetta). I prodotti a base di cloro derivati dovrebbero riportare la % di "cloro attivo", quelli a base di alcoli la % di "alcool" nella soluzione. I prodotti vanno poi utilizzati rispettando le modalità d'uso (diluizione in acqua e tempo di permanenza sulla superficie) prescritte dal produttore per ottenere effetto disinfettante, riportate in etichetta o in confezione o sulla scheda tecnica.*

## 12. ALLEGATI

Nelle pagine successive sono presenti opuscoli ed informative utili da consegnare ai lavoratori, ai visitatori e ad esporre presso i luoghi di lavoro.

## **Allegato A - COSA POSSO FARE PER PROTEGGERMI?**

Ogni soggetto, indipendentemente al suo grado di esposizione al Covid-19, può dare un notevole contributo nel limitare la diffusione e il contagio del virus attraverso l'adozione di comportamenti consapevoli e responsabili da osservare negli ambienti di vita, così come nei luoghi di lavoro:

- 1. Lavare spesso le mani con acqua e sapone per almeno 60 secondi oppure con soluzioni preferibilmente idroalcoliche;**
- 2. Mantenere la distanza di almeno 1 metro da alte persone;**
- 3. Evitare abbracci e strette di mano;**
- 4. Evitare di toccare occhi, naso e bocca con le mani;**
- 5. Tossire e starnutire all'interno del gomito o utilizzando un fazzoletto usa e getta;**
- 6. Pulire spesso le superfici che usi con disinfettanti a base di cloro o alcol;**
- 7. Evitare di condividere bottiglie, bicchieri, sigarette, asciugamani e in genere oggetti ad uso personale**
- 8. Evitare il contatto ravvicinato con persone che manifestano sintomi di infezioni di tipo respiratorio (febbre, raffreddore e/o tosse);**
- 9. Non recarsi al lavoro e contatta il tuo medico di base in caso di febbre anche bassa (37,5°) con tosse, mal di gola o raffreddore;**
- 10. Non prendere farmaci antivirali e antibiotici, a meno che siano prescritti dal medico.**
- 11. Mantieniti informato sulla diffusione dell'epidemia, disponibile sul sito dell'OMS e adotta le seguenti misure di protezione personale**

**Se presenti sintomi come quelli descritti, informa immediatamente il Datore di lavoro se ti trovi al lavoro. Altrimenti se ti trovi a casa fai una telefonata in azienda prima di andare al lavoro.**

# NUOVO CORONAVIRUS

## Dieci comportamenti da seguire

- 1** Lavati spesso le mani con acqua e sapone o con gel a base alcolica
- 2** Evita il contatto ravvicinato con persone che soffrono di infezioni respiratorie acute
- 3** Non toccarti occhi, naso e bocca con le mani
- 4** Copri bocca e naso con fazzoletti monouso quando starnutisci o tossisci. Se non hai un fazzoletto usa la piega del gomito
- 5** Non prendere farmaci antivirali né antibiotici senza la prescrizione del medico
- 6** Pulisci le superfici con disinfettanti a base di cloro o alcol
- 7** Usa la mascherina solo se sospetti di essere malato o se assisti persone malate
- 8** I prodotti MADE IN CHINA e i pacchi ricevuti dalla Cina non sono pericolosi
- 9** Gli animali da compagnia non diffondono il nuovo coronavirus
- 10** In caso di dubbi non recarti al pronto soccorso, chiama il tuo medico di famiglia e segui le sue indicazioni

Ultimo aggiornamento 24 FEBBRAIO 2020



[www.salute.gov.it](http://www.salute.gov.it)

Hanno aderito: Conferenza Permanente per i rapporti tra lo Stato, le Regioni e le Province Autonome di Trento e Bolzano, Fimmg, FNOMCeO, Amcli, Anipio, Anmdo, Assofarm, Card, Fadoi, FederFarma, Fnopi, Fnopo, Federazione Nazionale Ordini Tsrn Pstrp, Fnovi, Fofi, Simg, Sifo, Sim, Simit, Simpios, SIPMeL, Sifi

## Allegato C- COME LAVARSI LE MANI

### CON ACQUA E SAPONE:

1. bagna bene le mani con l'acqua
2. applica una quantità di sapone sufficiente per coprire tutta la superficie delle mani
3. friziona bene le mani palmo contro palmo
4. friziona il palmo sinistro sopra il dorso destro intrecciando le dita tra loro e viceversa
5. friziona il dorso delle dita contro il palmo opposto tenendo le dita strette tra loro
6. friziona le mani palmo contro palmo avanti e indietro intrecciando le dita della mano destra incrociate con quelle della sinistra
7. friziona il pollice destro mantenendolo stretto nel palmo della mano sinistra e viceversa
8. friziona ruotando avanti e indietro le dita della mano destra strette tra loro nel palmo della mano sinistra e viceversa
9. sciacqua accuratamente le mani con l'acqua
10. asciuga accuratamente le mani con una salvietta monouso
11. usa la salvietta monouso per chiudere il rubinetto".

### CON LA SOLUZIONE ALCOLICA:

1. versa nel palmo della mano una quantità di soluzione sufficiente per coprire tutta la superficie delle mani
2. friziona le mani palmo contro palmo
3. friziona il palmo sinistro sopra il dorso destro intrecciando le dita tra loro e viceversa
4. friziona bene palmo contro palmo
5. friziona bene i dorsi delle mani con le dita
6. friziona il pollice destro mantenendolo stretto nel palmo della mano sinistra e viceversa
7. friziona ruotando avanti e indietro le dita della mano destra strette tra loro nel palmo della mano sinistra e viceversa
8. friziona il polso ruotando avanti e indietro le dita della mano destra strette tra loro sul polso sinistro e ripeti per il polso destro
9. una volta asciutte le tue mani sono pulite.

Guarda con attenzione l'immagine nella pagina successiva

## Come lavarsi le mani con acqua e sapone?

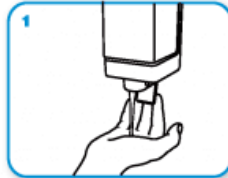
**LAVA LE MANI CON ACQUA E SAPONE, SOLTANTO SE VISIBILMENTE SPORCHE! ALTRIMENTI, SCEGLI LA SOLUZIONE ALCOLICA!**



Durata dell'intera procedura: **40-60 secondi**



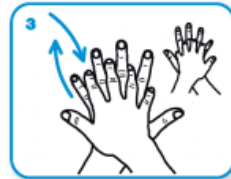
Bagna le mani con l'acqua



applica una quantità di sapone sufficiente per coprire tutta la superficie delle mani



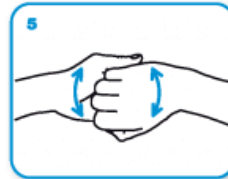
friziona le mani palmo contro palmo



il palmo destro sopra il dorso sinistro intrecciando le dita tra loro e viceversa



palmo contro palmo intrecciando le dita tra loro



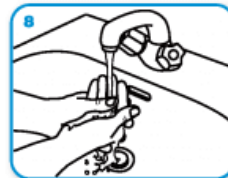
dorso delle dita contro il palmo opposto tenendo le dita strette tra loro



frizione rotazionale del pollice sinistro stretto nel palmo destro e viceversa



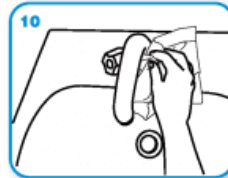
frizione rotazionale, in avanti ed indietro con le dita della mano destra strette tra loro nel palmo sinistro e viceversa



Risciacqua le mani con l'acqua



asciuga accuratamente con una salvietta monouso



usa la salvietta per chiudere il rubinetto



...una volta asciutte, le tue mani sono sicure.

## Allegato D- SCHEDA DI CONSEGNA E INFORMAZIONE AL CORRETTO UTILIZZO DELLE MASCHERINE

In data \_\_\_\_\_, io sottoscritto \_\_\_\_\_ ricevo dal Datore di Lavoro o suo delegato n..... semi-maschera/e facciale ..... per uso personale.

Dal momento della consegna è implicito per il lavoratore l'obbligo di indossarla in tutte le fasi lavorative.

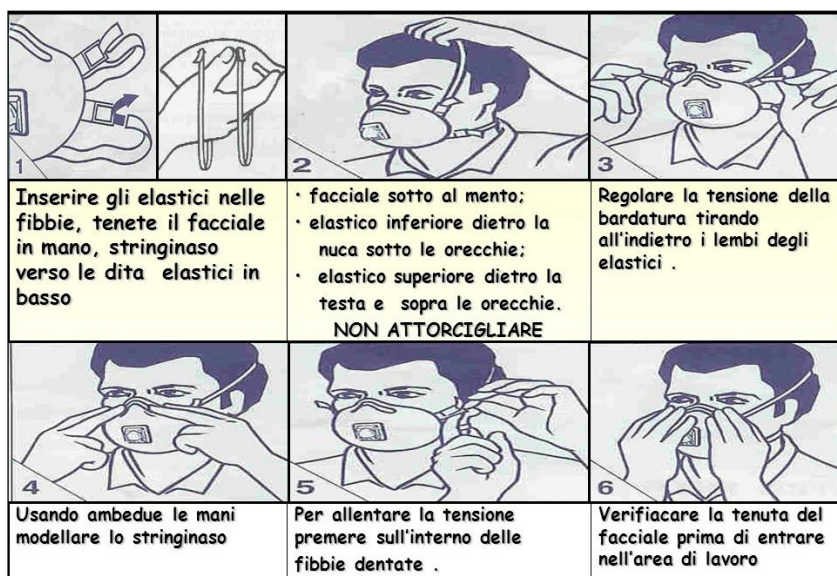
Dichiaro di farne uso esclusivamente personale e di non cedere la maschera a terzi, né al lavoro né fuori dal lavoro, in nessun caso e per nessun periodo di tempo, nemmeno il più breve.

Mi impegno a segnalare immediatamente al Datore di Lavoro o suo delegato ogni deterioramento della maschera che possa renderla non efficace. Richiederò una nuova maschera se essa si presenterà: rotta, danneggiata, inutilizzabile, internamente sporca, potenzialmente contaminata o indossata da altre persone.

### Secondo Il vademecum dell'Oms:

1. Prima di indossare una mascherina, pulire le mani con un disinfettante a base di alcol o con acqua e sapone.
2. Nel coprire la bocca e il naso, assicurarsi che non vi siano spazi tra il viso e la mascherina, facendo in modo che quest'ultima copra fin sotto il mento.
3. Evitare di toccare la mascherina mentre la si utilizza e, se necessario farlo, pulire prima le mani con un detergente a base di alcool o acqua e sapone.
4. Sostituire la mascherina con una nuova non appena è umida e non riutilizzare quelle monouso.
5. Per togliere la mascherina, rimuoverla da dietro e non toccare la parte anteriore del dispositivo.
6. Dopo averla tolta, buttarla immediatamente in un contenitore chiuso e pulire in modo adeguato le mani.

Di seguito le istruzioni per indossare la maschera:



Firma del lavoratore

---

## Allegato E

### INFORMATIVA SUI COMPORAMENTI DA TENERE IN AZIENDA

#### COMPORAMENTI CHE DEVONO ESSERE ADOTTATI DA LAVORATORI E VISITATORI (CLIENTI, FORNITORI, ECC) CHE ACCEDONO AI LOCALI

#### HAI LA FEBBRE OLTRE 37,5 O ALTRI SINTOMI INFLUENZALI?

- ✓ RIMANI A CASA
- ✓ CHAMA IL MEDICO DI FAMIGLIA O L'AUTORITA' SANITARIA PROVINCIALE (numero verde provinciale 800 867388 oppure 1500)

#### HAI SINTOMI DI INFLUENZA? NEGLI ULTIMI 14 GIORNI SEI STATO A CONTATTO CON PERSONE POSITIVE?

- ✓ NON PUOI ENTRARE IN AZIENDA
- ✓ SE SEI GIA' ALL'INTERNO DELL'AZIENDA, DEVI DICHIARARE IMMEDIATAMENTE QUESTE SITUAZIONI
- ✓ INFORMA IL TUO MEDICO O L'AUTORITA' SANITARIA
- ✓ TORNA A CASA

#### IN AZIENDA DEVI RISPETTARE LE REGOLE DI SICUREZZA PREVISTE DALLE AUTORITA' E DALL'AZIENDA

- ✓ DISTANZA DI SICUREZZA DALLE ALTRE PERSONE (ALMENO 1 METRO)
- ✓ CORRETTO E FREQUENTE LAVAGGIO DELLE MANI (leggi le istruzioni affisse in bagno vicino al lavabo) ED EVITA DI TOCCARTI BOCCA, NASO, OCCHI
- ✓ SEGUI I CORRETTI COMPORAMENTI DI IGIENE (specificare le misure adottate in azienda, ad esempio disponibilità disinfettanti....)

#### MENTRE STAI LAVORANDO, SENTI DI AVERE SINTOMI INFLUENZALI?

- ✓ INFORMA IMMEDIATAMENTE IL TUO RESPONSABILE / IL TUO TITOLARE
- ✓ MANTENITI DISTANTE DALLE ALTRE PERSONE PRESENTI IN AZIENDA

## Allegato F- INFORMAZIONI PER I LAVORATORI

Protocollo condiviso di regolamentazione delle misure per il contrasto e il contenimento della diffusione del virus Covid-19 negli ambienti di lavoro del 14/03/2020

Il lavoratore è consapevole ed accetta il fatto di:

- non poter fare ingresso né poter permanere in azienda in presenza di febbre (oltre 37.5°) o altri sintomi influenzali
- doverlo dichiarare tempestivamente laddove, anche successivamente all'ingresso, sussistano le condizioni di pericolo (sintomi di influenza, temperatura, provenienza da zone a rischio o contatto con persone positive al virus nei 14 giorni precedenti, etc) in cui i provvedimenti dell'Autorità impongono di:
  - *informare il medico di famiglia e l'Autorità sanitaria*
  - *rimanere al proprio domicilio*
- rispettare tutte le disposizioni delle Autorità e del datore di lavoro nel fare accesso in azienda (in particolare, mantenere la distanza di sicurezza, osservare le regole di igiene delle mani e tenere comportamenti corretti sul piano dell'igiene)
- impegnarsi ad informare tempestivamente e responsabilmente il datore di lavoro della presenza di qualsiasi sintomo influenzale durante l'espletamento della prestazione lavorativa, avendo cura di rimanere ad adeguata distanza dalle persone presenti

Il lavoratore dichiara di avere ricevuto e ben compreso copia delle seguenti disposizioni:

- PRECAUZIONI IGIENICHE
- SPOSTAMENTI INTERNI, RIUNIONI, EVENTI INTERNI E FORMAZIONE
- ACCESSO AI LOCALI COMUNI
- GESTIONE DI UNA PERSONA SINTOMATICA IN AZIENDA
- MODALITA' DI ACCESSO DEI FORNITORI ESTERNI

E di aver preso visione del presente documento di VALUTAZIONE DEL RISCHIO BIOLOGICO SARS-COV-2 - Integrazione al Documento di Valutazione dei Rischi per la gestione dell'emergenza COVID-19 sul luogo di lavoro e del Protocollo condiviso di regolamentazione delle misure per il contrasto e il contenimento della diffusione del virus Covid-19 negli ambienti di lavoro del 14/03/2020

Data \_\_\_\_\_

il Lavoratore \_\_\_\_\_