

*ISTITUTO COMPRENSIVO*

*GALILEO GALILEI*

*Scuola dell'Infanzia, primaria, secondaria di primo grado*

*via Cappella - ARIENZO (CE)*

*www.scuolarienzo.gov.it*

*Sogna in  
grande*

*Fissa gli  
obiettivi*

*Passa  
all'azione*

*Enjoy  
life!*



**P.T.O.F**

**2016/2019**



pon  
2014-2020

# ISTITUTO COMPRENSIVO STATALE "GALILEO GALILEI"

*Scuola dell'Infanzia, Primaria, Secondaria di primo grado ad indirizzo musicale*

via Cappella, 2 - 81021 - ARIENZO (Ce) - [www.scuolarienzo.gov.it](http://www.scuolarienzo.gov.it)  
C.F. 93009730610 - C.M. CEIC848004 - Tel: 0823/755441 - Fax: 0823/805491  
e-mail: [ceic848004@istruzione.it](mailto:ceic848004@istruzione.it) - pec: [ceic848004@pec.istruzione.it](mailto:ceic848004@pec.istruzione.it)



Se non puoi essere un pino in cima alla collina,  
sii un arbusto nella valle, ma sii  
il miglior, piccolo arbusto accanto al ruscello;  
sii un cespuglio, se non puoi essere un albero.  
Se non puoi essere un cespuglio, sii un filo d'erba,  
e rendi più lieta la strada;  
se non puoi essere un luccio, allora sii solo un pesce persico:  
ma il persico più vivace del lago!  
Non possiamo essere tutti capitani, dobbiamo essere anche  
equipaggio,  
C'è qualcosa per tutti noi qui,  
ci sono grandi compiti da svolgere e ce ne sono anche di più piccoli,  
e quello che devi svolgere tu è lì, vicino a te.  
Se non puoi essere un'autostrada, sii solo un sentiero,  
se non puoi essere il sole, sii una stella;  
Non è grazie alle dimensioni che vincerai o perderai:  
sii il meglio di qualunque cosa tu possa essere.

Douglas Malloch



# ISTITUTO COMPRENSIVO STATALE "GALILEO GALILEI"

*Scuola dell'Infanzia. Primaria. Secondaria di primo grado ad indirizzo musicale*

via Cappella, 2 - 81021 - ARIENZO (Ce) - [www.scuolarienzo.gov.it](http://www.scuolarienzo.gov.it)  
C.F.: 93009730610 - C.M.: CEIC848004 - Tel.: 0823/755441 - Fax: 0823/805491  
e-mail: [ceic848004@istruzione.it](mailto:ceic848004@istruzione.it) - pec: [ceic848004@pec.istruzione.it](mailto:ceic848004@pec.istruzione.it)



Il Piano Triennale dell'Offerta Formativa espone le caratteristiche dell'Istituto, le finalità educative, la struttura organizzativa, i progetti didattici, la cornice entro la quale si svolgono lo studio e il lavoro di docenti, studenti e personale della comunità scolastica.

E' un documento aperto, soggetto a integrazioni e cambiamenti, in risposta alle sollecitazioni e alle richieste formative del territorio, le cui linee di indirizzo, che si esplicitano negli aspetti disciplinari, opzionali e facoltativi, sono rappresentate da valori condivisibili e rendicontabili.

Nella predisposizione del P.T.O.F. e del relativo curriculum didattico si manifesta appieno l'autonomia progettuale, didattica, organizzativa, di ricerca e sviluppo che è propria dell'istituzione scolastica, un'autonomia funzionale alla piena valorizzazione della persona umana, con le sue relazioni, così come richiamato dalla normativa sull'autonomia.

**Il P.T.O.F. a partire dall'a.s. 2016/2017 diventa triennale ed è coerente al Piano di Miglioramento (PdM) elaborato in risposta alle criticità emerse nell'ambito del processo di autovalutazione del sistema scolastico, in termini di risorse e funzionalità, riportate nel rapporto di autovalutazione (RAV).**

## FONTI NORMATIVE

- D.P.R. 8 marzo 1999 n. 275
- Legge 7 agosto 1990, n. 241
- D. L.vo 30 marzo 2001 n. 165
- Legge 14 gennaio 1994, n. 2001
- C.C.N.L. 2006/2009
- Legge 28 marzo 2003 n. 53
- D.lg. 9 febbraio 2004 n. 59
- C.M. 5 marzo 2004 n. 29
- D.M. 31 luglio 2007
- Direttiva M. 3 agosto 2007
- Legge 13 luglio 2015 n.107

Il presente Piano Triennale dell'Offerta Formativa ha seguito un iter procedurale di programmazione e di progettazione che ha visto attive tutte le componenti della scuola.



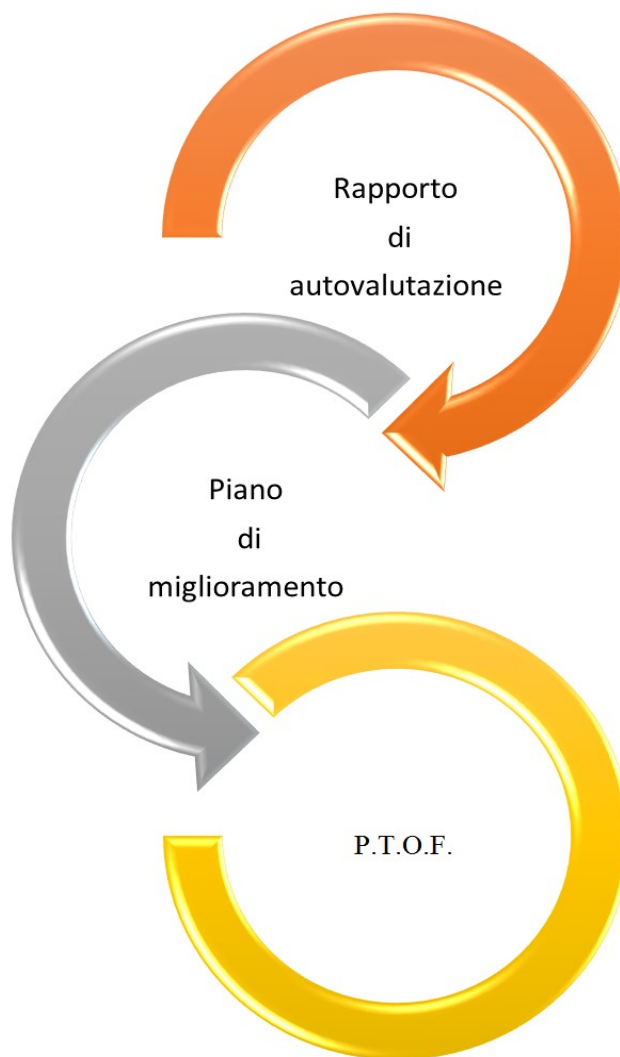
# ISTITUTO COMPRENSIVO STATALE "GALILEO GALILEI"

*Scuola dell'Infanzia, Primaria, Secondaria di primo grado ad indirizzo musicale*

via Cappella, 2 - 81021 - ARIENZO (Ce) - [www.scuolarienzo.gov.it](http://www.scuolarienzo.gov.it)  
C.F.: 93009730610 - C.M.: CEIC848004 - Tel.: 0823/755441 - Fax: 0823/805491  
e-mail: [ceic848004@istruzione.it](mailto:ceic848004@istruzione.it) - pec: [ceic848004@pec.istruzione.it](mailto:ceic848004@pec.istruzione.it)



## *Fasi dell'elaborazione del P.T.O.F.*





# ISTITUTO COMPRENSIVO STATALE "GALILEO GALILEI"

*Scuola dell'Infanzia, Primaria, Secondaria di primo grado ad indirizzo musicale*

via Cappella, 2 - 81021 - ARIENZO (Ce) - [www.scuolarienzo.gov.it](http://www.scuolarienzo.gov.it)  
C.F. 93009730610 - C.M. CEIC848004 - Tel: 0823/755441 - Fax: 0823/805491  
e-mail: [ceic848004@istruzione.it](mailto:ceic848004@istruzione.it) - pec: [ceic848004@pec.istruzione.it](mailto:ceic848004@pec.istruzione.it)



## *Gli obiettivi perseguiti dal P.T.O.F.*





# ISTITUTO COMPRENSIVO STATALE "GALILEO GALILEI"

*Scuola dell'Infanzia. Primaria. Secondaria di primo grado ad indirizzo musicale*

via Cappella, 2 - 81021 - ARIENZO (Ce) - [www.scuolarienzo.gov.it](http://www.scuolarienzo.gov.it)  
C.F. 93009730610 - C.M. CEIC848004 - Tel: 0823/755441 - Fax: 0823/805491  
e-mail: [ceic848004@istruzione.it](mailto:ceic848004@istruzione.it) - pec: [ceic848004@pec.istruzione.it](mailto:ceic848004@pec.istruzione.it)



L'Istituto Comprensivo, nel pieno rispetto degli articoli 3 e 34 della Costituzione Italiana (promozione dell'uguaglianza sia formale che sostanziale dei cittadini e caratteristiche specifiche della scuola) e delle Indicazioni per il curricolo del I settore formativo e sue articolazioni, intende realizzare:

**la scuola della formazione dell'uomo e del cittadino: è vigile ed attenta alla sfera socio affettiva e alla sfera cognitiva degli apprendimenti**

**la scuola che colloca nel mondo: assume ed educa alla diversità come risorsa indispensabile per la crescita umana e sociale delle comunità**

**la scuola orientativa: edifica percorsi di apprendimento rispettosi di tempi, ritmi e stili cognitivi, mediante l'individualizzazione dell'insegnamento, stimolando in ciascuno la consapevolezza di sé e delle proprie capacità latenti e non**

**la scuola della continuità: garantisce la coerenza formativa ed educativa tra i vari ordini, valorizza le conoscenze pregresse e pianifica esperienze e contenuti nuovi, adeguandole alle tappe auxologiche degli alunni**





pon  
2014-2020

# ISTITUTO COMPRENSIVO STATALE "GALILEO GALILEI"

*Scuola dell'Infanzia, Primaria, Secondaria di primo grado ad indirizzo musicale*

via Cappella, 2 - 81021 - ARIENZO (Ce) - [www.scuolarienzo.gov.it](http://www.scuolarienzo.gov.it)  
C. F.: 93009730610 - C. M.: CEIC848004 - Tel.: 0823/755441 - Fax: 0823/805491  
e-mail: [ceic848004@istruzione.it](mailto:ceic848004@istruzione.it) - pec: [ceic848004@pec.istruzione.it](mailto:ceic848004@pec.istruzione.it)



## La nostra priorità la Cittadinanza europea





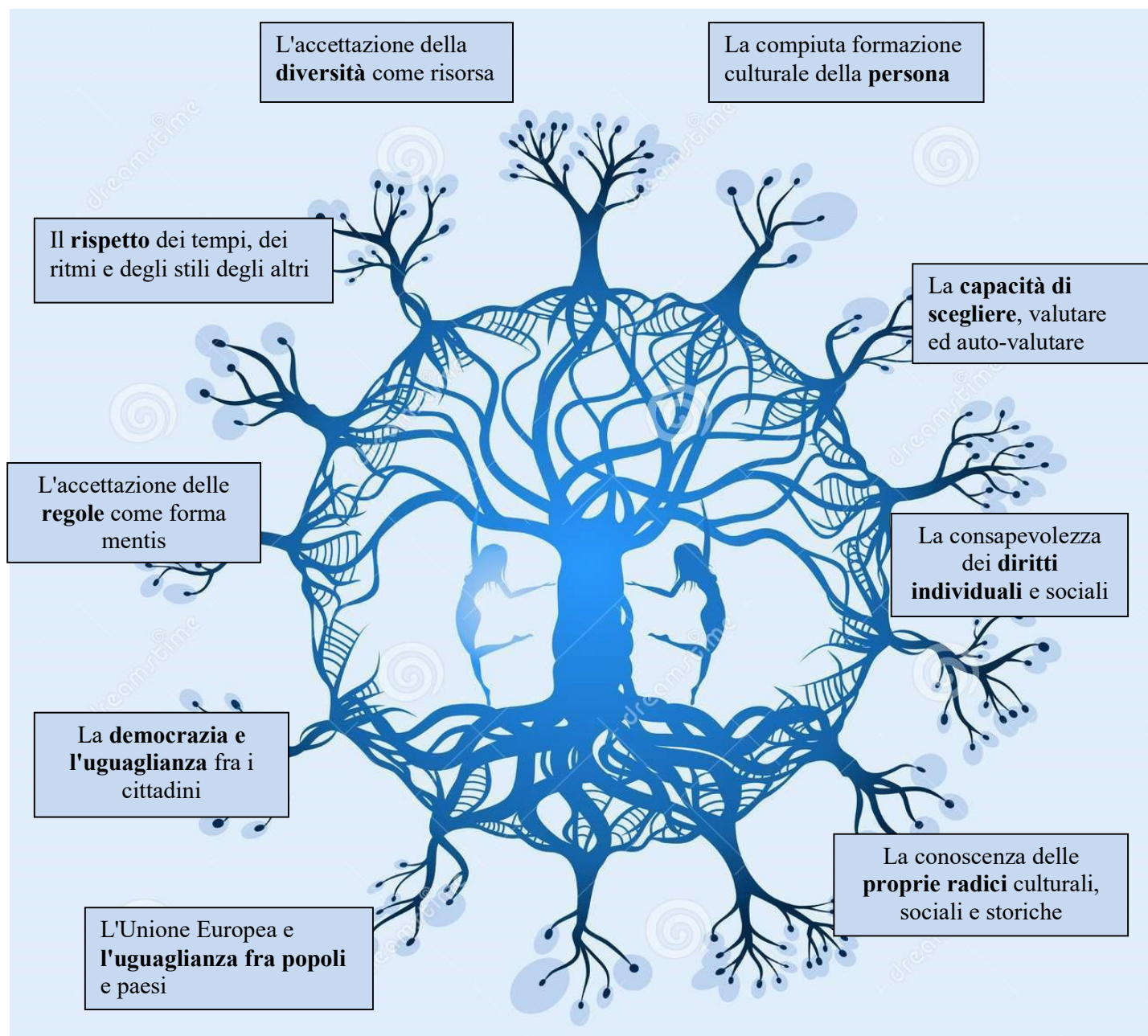
# ISTITUTO COMPRENSIVO STATALE "GALILEO GALILEI"

*Scuola dell'Infanzia, Primaria, Secondaria di primo grado ad indirizzo musicale*

via Cappella, 2 - 81021 - ARIENZO (Ce) - [www.scuolarienzo.gov.it](http://www.scuolarienzo.gov.it)  
C. F.: 93009730610 - C. M.: CEIC848004 - Tel.: 0823/755441 - Fax: 0823/805491  
e-mail: [ceic848004@istruzione.it](mailto:ceic848004@istruzione.it) - pec: [ceic848004@pec.istruzione.it](mailto:ceic848004@pec.istruzione.it)



## I valori che vorremmo vivere insieme







pon  
2014-2020

# ISTITUTO COMPRENSIVO STATALE "GALILEO GALILEI"

*Scuola dell'Infanzia, Primaria, Secondaria di primo grado ad indirizzo musicale*

via Cappella, 2 - 81021 - ARIENZO (Ce) - [www.scuolarienzo.gov.it](http://www.scuolarienzo.gov.it)  
C.F.: 93009730610 - C.M.: CEIC848004 - Tel.: 0823/755441 - Fax: 0823/805491  
e-mail: [ceic848004@istruzione.it](mailto:ceic848004@istruzione.it) - pec: [ceic848004@pec.istruzione.it](mailto:ceic848004@pec.istruzione.it)



# MISSION E VISION



pon  
2014-2020

# ISTITUTO COMPRENSIVO STATALE "GALILEO GALILEI"

*Scuola dell'Infanzia, Primaria, Secondaria di primo grado ad indirizzo musicale*

via Cappella, 2 - 81021 - ARIENZO (Ce) - [www.scuolarienzo.gov.it](http://www.scuolarienzo.gov.it)  
C.F.: 93009730610 - C.M.: CEIC848004 - Tel.: 0823/755441 - Fax: 0823/805491  
e-mail: [ceic848004@istruzione.it](mailto:ceic848004@istruzione.it) - pec: [ceic848004@pec.istruzione.it](mailto:ceic848004@pec.istruzione.it)



L'intento generale che motiva questo P.T.O.F, quindi, è quello, da una parte, di far crescere la scuola nei suoi compiti formativi e di attuazione degli intenti istituzionali, dall'altra, di proporsi come mediatrice culturale nei confronti del territorio.

La scuola, infatti, è chiamata con sempre maggior forza a collocarsi al centro del processo informativo, formativo ed educativo ed è destinata ad essere mediatrice tra il singolo e la collettività nei suoi fondamentali aspetti: - come strumento per l'acquisizione di conoscenze, competenze e capacità che sono ormai elementi propedeutici per la vita futura dei nostri alunni; - come erogatrice di "materiali" formativi di qualità (offerta formativa); - come mezzo di costruzione di un rapporto di interazione fruttuosa e di raccordo con la cultura, con le altre istituzioni e con il contesto sociale in genere.



# ISTITUTO COMPRENSIVO STATALE "GALILEO GALILEI"

*Scuola dell'Infanzia, Primaria, Secondaria di primo grado ad indirizzo musicale*

via Cappella, 2 - 81021 - ARIENZO (Ce) - [www.scuolarienzo.gov.it](http://www.scuolarienzo.gov.it)  
C.F. 93009730610 - C.M. CEIC848004 - Tel: 0823/755441 - Fax: 0823/805491  
e-mail: [ceic848004@istruzione.it](mailto:ceic848004@istruzione.it) - pec: [ceic848004@pec.istruzione.it](mailto:ceic848004@pec.istruzione.it)



## FINALITÀ EDUCATIVE

Le finalità primarie coerenti alla Mission del presente P.T.O.F e sono individuabili nei seguenti compiti:

1. Realizzare processi di insegnamento/apprendimento che stimolino la capacità di analisi, problematizzazione ed interpretazione della realtà.
2. Perseguire lo scopo di essere "agenzia culturale", aprendosi alla realtà sociale e culturale del contesto territoriale in modo di recettivo e propositivo.
3. Progettare, con una sinergia di risorse, di proposte e di azioni congiunte, percorsi comuni e attività condivisibili con tutte le istituzioni presenti e operative nel territorio di appartenenza (provincia, regione, direzione scolastica provinciale e regionale, ecc.).

### **Sul piano strettamente didattico ed educativo, la scuola deve:**

**Garantire e produrre un apprendimento che, permettendo alla maggior parte degli alunni di conseguire buoni risultati, faccia in modo che il cosiddetto "criterio di eccellenza" sia estensibile progressivamente a un numero sempre più ampio di alunni**

**Valorizzare le reali potenzialità dello studente cercando di aderire il più possibile alle esigenze e ai bisogni di ciascuno**

**Operare al fine di contenere il più possibile i casi di abbandono e di dispersione scolastica**

**Formare ogni allievo tenendo presente la sua dimensione personale, sociale e collettiva per prepararlo alla "cittadinanza attiva"**

**Ottimizzare il lavoro scolastico come elevazione - diffusione del conoscere, del sapere, del fare, finalizzato soprattutto a: innalzamento del tasso del successo scolastico e del livello di scolarità; potenziamento delle azioni di orientamento; diffusione della cultura scientifica; acquisizione di abilità trasversali; approfondimento e completamento, nelle aree di progetto, delle competenze, conoscenze e capacità di base; attivazione di iniziative di piena integrazione sociale e didattica di alunni diversamente abili**

**Valorizzare e potenziare le competenze linguistiche e quelle matematico- logiche e scientifiche**



# ISTITUTO COMPRENSIVO STATALE "GALILEO GALILEI"

*Scuola dell'Infanzia, Primaria, Secondaria di primo grado ad indirizzo musicale*

via Cappella, 2 - 81021 - ARIENZO (Ce) - [www.scuolarienzo.gov.it](http://www.scuolarienzo.gov.it)  
C.F.: 93009730610 - C.M.: CEIC848004 - Tel.: 0823/755441 - Fax: 0823/805491  
e-mail: [ceic848004@istruzione.it](mailto:ceic848004@istruzione.it) - pec: [ceic848004@pec.istruzione.it](mailto:ceic848004@pec.istruzione.it)



## VISION



La meta verso cui si desidera che la scuola evolva nel futuro e che ci si impegna a perseguire è dunque quella di:

- Una scuola altamente formativa in grado di promuovere, attraverso una pluralità di saperi, di progetti, di integrazioni curriculari e di esperienze significative, la maturazione di tutte le dimensioni della personalità dei propri figli.
- Una scuola costruttivista dove gli alunni apprendono attraverso un processo di costruzione attiva e non per ricezione passiva di informazioni.
- Una scuola della interazione dove vengono favoriti i rapporti socio-affettivi tra gli alunni della stessa classe e della stessa scuola, tra gli alunni e gli operatori scolastici.
- Una scuola partecipata che sa instaurare rapporti costruttivi di collaborazione con le famiglie, con enti e associazioni operanti sul territorio, per migliorare la vita scolastica ed innescare processi innovativi.
- Una scuola dell'integrazione che valorizza le differenze, crea legami autentici tra le persone, favorisce l'incontro tra culture diverse e le differenti realtà sociali del territorio.
- Una scuola come servizio alle persone che attiva percorsi intenzionali in grado di recepire e di interpretare (anche di modificare) i bisogni sociali emergenti (degli alunni, dei genitori e della committenza sociale) in modo da coniugarli con le proprie finalità.
- Una scuola che elabora iniziative a favore degli alunni in situazione di disagio personale e sociale, in particolare, per realizzare relazioni di aiuto in termini di accoglienza e/o di sostegno ai loro "progetti di vita".
- Una scuola che realizza moduli didattici finalizzati all'integrazione tra linguaggi diversi, per ricondurre ad unitarietà il sapere.
- Una scuola accogliente, allegra, colorata, luminosa, spaziosa in grado di rendere piacevole e gratificante l'acquisizione dei saperi, di favorire ricche relazioni sociali e di consentire attività ludiche guidate e giochi liberi; una scuola, quindi, come luogo di vita per docenti e alunni.



# ISTITUTO COMPRENSIVO STATALE "GALILEO GALILEI"

*Scuola dell'Infanzia. Primaria. Secondaria di primo grado ad indirizzo musicale*

via Cappella, 2 - 81021 - ARIENZO (Ce) - [www.scuolarienzo.gov.it](http://www.scuolarienzo.gov.it)  
C.F.: 93009730610 - C.M.: CEIC848004 - Tel.: 0823/755441 - Fax: 0823/805491  
e-mail: [ceic848004@istruzione.it](mailto:ceic848004@istruzione.it) - pec: [ceic848004@pec.istruzione.it](mailto:ceic848004@pec.istruzione.it)



- Una scuola organizzata dotata di ambienti diversificati (laboratori), per svolgere attività con attrezzature funzionali e flessibile negli orari e nelle tipologie organizzative, per rispondere alle molteplici esigenze degli alunni e delle famiglie.
- Una scuola attuale, dinamica, in continua evoluzione capace di leggere i cambiamenti della società in cui è inserita, di progettare il miglioramento della qualità dell'offerta formativa e di servizio, nella piena valorizzazione dei contributi specifici che i diversi attori sociali interni ed esterni alla scuola sapranno offrire.
- Una scuola responsabilizzante, dove si potenzia la capacità di operare delle scelte, di progettare, di assumere responsabilità e impegno, di realizzare e di rendicontare rispetto a ciò che offre, accogliendo serenamente ogni critica costruttiva.
- Una scuola dialogante e cooperante con altre agenzie educative per costruire un sistema formativo allargato.

# CHI SIAMO





# ISTITUTO COMPRENSIVO STATALE "GALILEO GALILEI"

*Scuola dell'Infanzia. Primaria. Secondaria di primo grado ad indirizzo musicale*

via Cappella, 2 - 81021 - ARIENZO (Ce) - [www.scuolarienzo.gov.it](http://www.scuolarienzo.gov.it)  
C.F.: 93009730610 - C.M.: CEIC848004 - Tel.: 0823/755441 - Fax: 0823/805491  
e-mail: [ceic848004@istruzione.it](mailto:ceic848004@istruzione.it) - pec: [ceic848004@pec.istruzione.it](mailto:ceic848004@pec.istruzione.it)



## L'Istituto risulta strutturato in 5 plessi

### **Plesso "N. Valletta"**

Comprende 13 classi di Scuola Primaria.

### **Plesso "S. Filippo Neri"**

Comprende 4 classi di scuola primaria, ubicato momentaneamente presso il plesso "P.co Europa.

### **Plesso "Parco Europa"**

Comprende 5 sezioni di Scuola dell'Infanzia, un refettorio destinato al servizio mensa, una piccola aula multimediale, un'entrata laterale per soggetti diversamente abili (senza barriere architettoniche), ampi spazi esterni per i giochi dei bambini.

### **Scuola Secondaria di 1° grado "G. Galilei"**

Comprende 6 sezioni di scuola secondaria di 1° grado per complessive classi 18. La sede centrale, ubicata in Via Cappella n.2 ospita gli uffici di Presidenza e segreteria. L'Istituto è dotato di palestra, campo esterno, aula polifunzionale, biblioteca.



# ISTITUTO COMPRENSIVO STATALE "GALILEO GALILEI"

*Scuola dell'Infanzia. Primaria. Secondaria di primo grado ad indirizzo musicale*

via Cappella, 2 - 81021 - ARIENZO (Ce) - [www.scuolarienzo.gov.it](http://www.scuolarienzo.gov.it)  
C. F.: 93009730610 - C. M.: CEIC848004 - Tel.: 0823/755441 - Fax: 0823/805491  
e-mail: [ceic848004@istruzione.it](mailto:ceic848004@istruzione.it) - pec: [ceic848004@pec.istruzione.it](mailto:ceic848004@pec.istruzione.it)



## ORARIO DI FUNZIONAMENTO

La scuola dell'Infanzia e la scuola Primaria sono a Tempo Pieno. Il tempo scuola è di 40 ore settimanali ripartite in 5 giorni, dal lunedì al venerdì.

L'orario di funzionamento è **8.30 - 16.30**.

Le sezioni/classi a tempo pieno della scuola dell'Infanzia/ Primaria sono affidate a 2 insegnanti con un'equa ripartizione delle responsabilità, dei compiti e delle discipline.

La Scuola Secondaria di I grado, con classi ad indirizzo musicale, osserva il seguente orario:

**8.10-14.10** dal lunedì al venerdì (classi normali)

**8.10-18.10** dal lunedì al mercoledì (classi ad indirizzo musicale)

**8.10-17.10** giovedì e venerdì (classi ad indirizzo musicale)

## ORARIO DI RICEVIMENTO DEL DIRIGENTE SCOLASTICO

Il Dirigente riceve il martedì e venerdì dalle ore 10.00 alle ore 12.00

## ORARIO RICEVIMENTO SEGRETERIA

Gli uffici di segreteria sono aperti al pubblico:

Lunedì, Mercoledì e Venerdì dalle ore 11.00 alle ore 13.00

Martedì e Giovedì, dalle 15.30 alle 17.00

Per maggiori dettagli consultare

REGOLAMENTO D'ISTITUTO

ALLEGATO- PATTO EDUCATIVO DI CORRESPONSABILITÀ – ORGANO DI GARANZIA

ALLEGATO- CARTA DEI SERVIZI



pon  
2014-2020

# ISTITUTO COMPRENSIVO STATALE "GALILEO GALILEI"

*Scuola dell'Infanzia. Primaria. Secondaria di primo grado ad indirizzo musicale*

via Cappella, 2 - 81021 - ARIENZO (Ce) - [www.scuolarienzo.gov.it](http://www.scuolarienzo.gov.it)  
C.F.: 93009730610 - C.M.: CEIC848004 - Tel.: 0823/755441 - Fax: 0823/805491  
e-mail: [ceic848004@istruzione.it](mailto:ceic848004@istruzione.it) - pec: [ceic848004@pec.istruzione.it](mailto:ceic848004@pec.istruzione.it)



# La Nostra Organizzazione



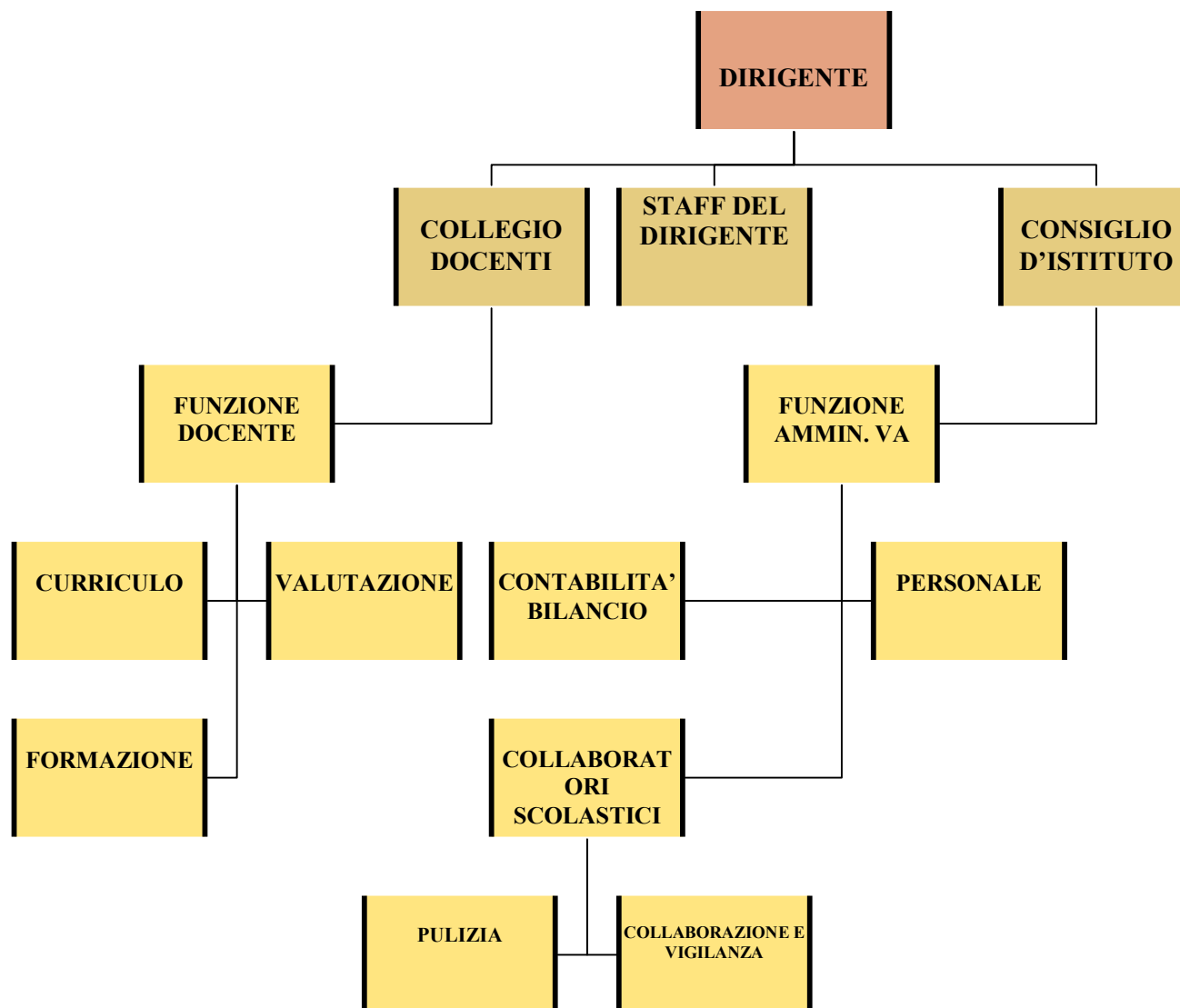
# ISTITUTO COMPRENSIVO STATALE "GALILEO GALILEI"

*Scuola dell'Infanzia, Primaria, Secondaria di primo grado ad indirizzo musicale*

via Cappella, 2 - 81021 - ARIENZO (Ce) - [www.scuolarienzo.gov.it](http://www.scuolarienzo.gov.it)  
C.F.: 93009730610 - C.M.: CEIC848004 - Tel.: 0823/755441 - Fax: 0823/805491  
e-mail: [ceic848004@istruzione.it](mailto:ceic848004@istruzione.it) - pec: [ceic848004@pec.istruzione.it](mailto:ceic848004@pec.istruzione.it)



## IL QUADRO ORGANIZZATIVO





# ISTITUTO COMPRENSIVO STATALE "GALILEO GALILEI"

*Scuola dell'Infanzia, Primaria, Secondaria di primo grado ad indirizzo musicale*

via Cappella, 2 - 81021 - ARIENZO (Ce) - [www.scuolarienzo.gov.it](http://www.scuolarienzo.gov.it)  
C.F.: 93009730610 - C.M.: CEIC848004 - Tel.: 0823/755441 - Fax: 0823/805491  
e-mail: [ceic848004@istruzione.it](mailto:ceic848004@istruzione.it) - pec: [ceic848004@pec.istruzione.it](mailto:ceic848004@pec.istruzione.it)



L'organizzazione è il presupposto per il funzionamento del servizio e si fonda sulla disponibilità dei docenti ad effettuare ore aggiuntive per attività di arricchimento dell'offerta formativa a livello di plesso. Per realizzare in modo adeguato la propria proposta formativa, l'Istituto Comprensivo si avvale di un'organizzazione basata su varie commissioni di lavoro, che hanno il compito di formulare proposte, elaborare progetti didattici e verificarne l'efficacia, realizzare momenti di coordinamento anche con il territorio. In questo contesto, vengono maggiormente valorizzate le risorse umane presenti nella scuola e favorevoli processi decisionali che coinvolgono tutti i docenti.

## **RIFERIMENTI NORMATIVI**

- **Art. 29 CCNL -2006/2009**  
Attività funzionali all'insegnamento
- **Art. 30 CCNL - 2006/2009**  
Attività aggiuntive e ore eccedenti
- **Art. 32 CCNL-2006/2009**  
Ampliamento dell'offerta formativa e prestazioni professionali
- **Art. 33 CCNL -2006/2009**  
Funzioni strumentali al piano dell'Offerta formativa
- **Art. 34 CCNL -2006/2009**  
Attività di collaborazione con il Dirigente scolastico

## **DIRIGENTE SCOLASTICO**

*Prof.ssa Rosa Prisco*

## *Lo staff*

### **1° COLLABORATORE VICARIO**

*Ins. Laudando Clementina*

### **2° COLLABORATORE VICARIO**

*Prof. Carfora M.Teresa/Morgillo Carmen*





pon  
2014-2020

# ISTITUTO COMPRENSIVO STATALE "GALILEO GALILEI"

*Scuola dell'Infanzia, Primaria, Secondaria di primo grado ad indirizzo musicale*

via Cappella, 2 - 81021 - ARIENZO (Ce) - [www.scuolarienzo.gov.it](http://www.scuolarienzo.gov.it)  
C. F.: 93009730610 - C. M.: CEIC848004 - Tel.: 0823/755441 - Fax: 0823/805491  
e-mail: [ceic848004@istruzione.it](mailto:ceic848004@istruzione.it) - pec: [ceic848004@pec.istruzione.it](mailto:ceic848004@pec.istruzione.it)





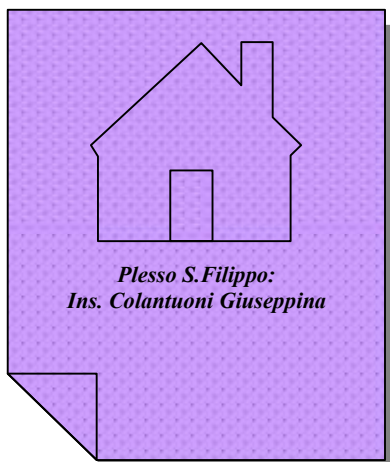
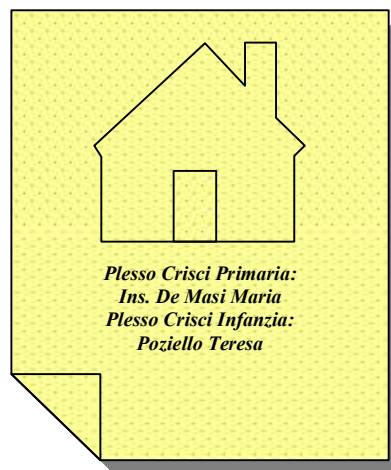
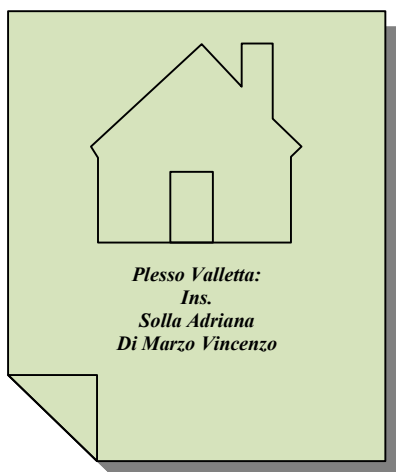
# ISTITUTO COMPRENSIVO STATALE "GALILEO GALILEI"

*Scuola dell'Infanzia, Primaria, Secondaria di primo grado ad indirizzo musicale*

via Cappella, 2 - 81021 - ARIENZO (Ce) - [www.scuolarienzo.gov.it](http://www.scuolarienzo.gov.it)  
C.F.: 93009730610 - C.M.: CEIC848004 - Tel.: 0823/755441 - Fax: 0823/805491  
e-mail: [ceic848004@istruzione.it](mailto:ceic848004@istruzione.it) - pec: [ceic848004@pec.istruzione.it](mailto:ceic848004@pec.istruzione.it)



## I RESPONSABILI DI PLESSO





# ISTITUTO COMPRENSIVO STATALE "GALILEO GALILEI"

*Scuola dell'Infanzia, Primaria, Secondaria di primo grado ad indirizzo musicale*

via Cappella, 2 - 81021 - ARIENZO (Ce) - [www.scuolarienzo.gov.it](http://www.scuolarienzo.gov.it)  
C.F.: 93009730610 - C.M.: CEIC848004 - Tel.: 0823/755441 - Fax: 0823/805491  
e-mail: [ceic848004@istruzione.it](mailto:ceic848004@istruzione.it) - pec: [ceic848004@pec.istruzione.it](mailto:ceic848004@pec.istruzione.it)



## LE FUNZIONI STRUMENTALI Compiti e attività delle Funzioni Strumentali

Le "funzioni strumentali" rivestono un ruolo fondamentale nell'organizzazione di sistema e di processo; assolvono ruoli di coordinamento, di sostegno al lavoro dei docenti, predispongono interventi e servizi per studenti, supportano i lavori di progettazione formativa, decodificano le situazioni, promuovono ed instaurano corretti rapporti interpersonali. Le Aree di attività, di seguito descritte, sono state individuate dal Collegio Docenti previa disamina delle proposte programmatiche e metodologiche presentate.

**Area 1 PTOF Prof.ssa Calabrò Concetta:** Coordinamento delle attività

**Area 2 Autovalutazione d'Istituto Prof.ssa Damiano Linda:**

Coordinamento delle attività inerenti la produzione di materiali didattici e il sistema di gestione qualità

**Area 3 Inclusione Prof.ssa Falzarano Lucia:** coordinamento della progettualità a favore della **diversabilità**, rapporti con le famiglie dei diversamente abili

**Area 4 Viaggi e rapporti col territorio Prof.ssa Falco Monica:**  
rapporti con il territorio, organizzazione delle visite guidate e delle uscite didattiche

**Area 5 Continuità ed Orientamento Prof.ssa Vaglivello Carmela:**  
coordinamento della continuità scuola dell'infanzia, scuola primaria, scuola secondaria di primo grado e di orientamento formativo

**Area 6 Informazione e Comunicazione Ins. Di Marzo Giovanna:**  
supporto ai docenti per le **tecnologie** multimediali, tabulazione dei dati  
**Animatore Digitale Prof. Bencivenga Antonio**



# ISTITUTO COMPRENSIVO STATALE "GALILEO GALILEI"

*Scuola dell'Infanzia, Primaria, Secondaria di primo grado ad indirizzo musicale*

via Cappella, 2 - 81021 - ARIENZO (Ce) - [www.scuolarienzo.gov.it](http://www.scuolarienzo.gov.it)  
C. F.: 93009730610 - C. M.: CEIC848004 - Tel.: 0823/755441 - Fax: 0823/805491  
e-mail: [ceic848004@istruzione.it](mailto:ceic848004@istruzione.it) - pec: [ceic848004@pec.istruzione.it](mailto:ceic848004@pec.istruzione.it)



## GRUPPI DI LAVORO

AREA N°...	REFERENTE/FS	MEMBRI COMMISSIONE
<b>AREA 1</b> PTOF	CALABRO' CONCETTA	FERRARA C. SARCHIOTO M..
<b>AREA 2</b> AUTOVALUTAZIONE D'ISTITUTO	CARFORA MARIA TERESA	FUCCIO L. DI MAIO G. CARFORA M.T. LAUDANDO C.
<b>AREA 3</b> INCLUSIONE	FALZARANO LUCIA	IULIANO C.(referente alunni DSA) FEBBRAIO M.(referente CTI)
<b>AREA 4</b> RAPPORTI CON IL TERRITORIO VIAGGI E VISITE GUIDATE	FALCO MONICA	MAIETTA F. POZIELLO T.
<b>AREA 5</b> CONTINUITA' ED ORIENTAMENTO	MORGILLO CARMEN	DE LUCIA G. DE MASI MARIA FEBBRARO M. MORGILLO C. RICCI S.
<b>AREA 6</b> INFORMAZIONE E COMUNICAZIONE	DI MARZO GIOVANNA	RIZZO H.
ANIMATORE DIGITALE	BENCIVENGA ANTONIO	
COMMISSIONE ORARIO		MORGILLO C. PORRINO V. PORRINO R.

I RESPONSABILI LABORATORIO	
CARFORA DANIELE	LABORATORI DI INFORMATICA DELL'I.C.
MANGO SILVANA	ATTREZZATURE SPORTIVE
NAPOLITANO SERGIO – SETARO ANTONIETTA	STRUMENTI MUSICALI



# ISTITUTO COMPRENSIVO STATALE "GALILEO GALILEI"

*Scuola dell'Infanzia, Primaria, Secondaria di primo grado ad indirizzo musicale*

via Cappella, 2 - 81021 - ARIENZO (Ce) - [www.scuolarienzo.gov.it](http://www.scuolarienzo.gov.it)  
C. F.: 93009730610 - C. M.: CEIC848004 - Tel.: 0823/755441 - Fax: 0823/805491  
e-mail: [ceic848004@istruzione.it](mailto:ceic848004@istruzione.it) - pec: [ceic848004@pec.istruzione.it](mailto:ceic848004@pec.istruzione.it)



## IL COORDINAMENTO DELLE ATTIVITA' DIDATTICHE

<b>SCUOLA PRIMARIA</b>	
<b>COORDINATORI CONSIGLI INTERCLASSE</b>	
CLASSI PRIME	INS. LUISA PERONESPOLO
CLASSI SECONDE	INS. MARIA RUOTOLO
CLASSI TERZE	INS. CONCETTA CRISCI
CLASSI QUARTE	INS. SILVANA RICCI
CLASSI QUINTE	INS. MARIA ALBERICO
<b>SCUOLA DELL'INFANZIA</b>	
<b>COORDINATORE CONSIGLI DI INTERSEZIONE</b>	
SEZIONI CONGIUNTE	INS. MICHELA DE MASI

<b>SCUOLA SECONDARIA DI PRIMO GRADO</b>	
<b>COORDINATORI DI CLASSE</b>	
ELEONORA BRIGUGLIO	I A
ANGELA IADEROSA	I B
CLAUDIA IULIANO	I C
ANTONIETTA SETARO	I D
CARMELA VAGLIVIELLO	I E
MANUELA NUNZIATA	I F
RITA PORRINO	II A
FRANCESCO RUSSO	II B
RAFFAELINA FERRARA	II C
ANTONIO VIGLIOTTI	II D
LEDA ROSSI	II E
ANTONIO BENCIVENGA	II F
DIANA VIGLIOTTA	III A
CARMEN DE LUCIA	III B
PAOLA IULIANO	III C
CONCETTA CIOFFI	III D
NICOLINA CRISCILLO	III E
HELENA RIZZO	III F





# ISTITUTO COMPRENSIVO STATALE "GALILEO GALILEI"

*Scuola dell'Infanzia, Primaria, Secondaria di primo grado ad indirizzo musicale*

via Cappella, 2 - 81021 - ARIENZO (Ce) - [www.scuolarienzo.gov.it](http://www.scuolarienzo.gov.it)  
C.F.: 93009730610 - C.M.: CEIC848004 - Tel.: 0823/755441 - Fax: 0823/805491  
e-mail: [ceic848004@istruzione.it](mailto:ceic848004@istruzione.it) - pec: [ceic848004@pec.istruzione.it](mailto:ceic848004@pec.istruzione.it)



<b>COORDINATORI DIPARTIMENTI</b>	
LINGUA MADRE	IULIANO CLAUDIA
SCIENTIFICO	PORRINO RITA
ESPRESSIVO /MOTORIO	CARFORA MARIATERESA
LINGUE STRANIERE	VAGLIVIELLO CARMELA
DIP. VERTICALE INFANZIA/PRIMARIA	DI MARZO GIOVANNA
DIP. VERTICALE PRIMARIA/SSI(ambito linguistico)	NUNZIATA MANUELA
DIP. VERTICALE PRIMARIA/SSI (ambito scientifico/espressivo)	FERRARA RAFELINA



# ISTITUTO COMPRENSIVO STATALE "GALILEO GALILEI"

*Scuola dell'Infanzia, Primaria, Secondaria di primo grado ad indirizzo musicale*

via Cappella, 2 - 81021 - ARIENZO (Ce) - [www.scuolarienzo.gov.it](http://www.scuolarienzo.gov.it)  
C. F.: 93009730610 - C. M.: CEIC848004 - Tel.: 0823/755441 - Fax: 0823/805491  
e-mail: [ceic848004@istruzione.it](mailto:ceic848004@istruzione.it) - pec: [ceic848004@pec.istruzione.it](mailto:ceic848004@pec.istruzione.it)



## IL PERSONALE DOCENTE

L'organico del personale impegnato nell'Istituto è composto da:

### **DOCENTI:**

#### **Scuola dell'Infanzia**

Docenti con contratto T. I.	16
Docenti di religione cattolica TD	1
Docenti di sostegno T.I	1
<b>TOTALE</b>	<b>18</b>

#### **Scuola primaria**

Docenti con contratto T.I.	55
Docenti di sostegno T.I.	6
Docenti di sostegno T.D.	2
Docenti di Religione Cattolica .T.I	2
Docenti di Religione Cattolica .T.D.	1
<b>TOTALE</b>	<b>66</b>

#### **S.S.1°**

Docenti con contratto T.I.	31
Docenti con contratto .T.D.	2
Docenti di religione cattolica T.I.	0
Docenti di religione cattolica T.D.	1
Docenti di sostegno T.I.	4
Docenti di sostegno T.D.	6
<b>TOTALE</b>	<b>44</b>

#### **Personale A.T.A.**

Direttore Generale Servizi Amministrativi	1
Assistenti amministrativi T.I.	4
Assistenti amministrativi T.D.	1
Collaboratori Scolastici T.I.	12
Collaboratori Scolastici T.D.	1
<b>TOTALE</b>	<b>19</b>



# ISTITUTO COMPRENSIVO STATALE "GALILEO GALILEI"

*Scuola dell'Infanzia. Primaria. Secondaria di primo grado ad indirizzo musicale*

via Cappella, 2 - 81021 - ARIENZO (Ce) - [www.scuolarienzo.gov.it](http://www.scuolarienzo.gov.it)  
C.F.: 93009730610 - C.M.: CEIC848004 - Tel.: 0823/755441 - Fax: 0823/805491  
e-mail: [ceic848004@istruzione.it](mailto:ceic848004@istruzione.it) - pec: [ceic848004@pec.istruzione.it](mailto:ceic848004@pec.istruzione.it)



## LA POPOLAZIONE SCOLASTICA

Per l'anno scolastico 2017/2018 sono iscritti n. 850 alunni, così ripartiti:

### Scuola dell'Infanzia

Plessi	N. sezioni	N. alunni
"Parco Europa"	5	69
"Crisci"	3	36
<b>Totale</b>	<b>8</b>	<b>105</b>

### Scuola primaria

Plessi	N. classi	N. alunni
"N. Valletta"	13	191
"Crisci"	11	158
"S. Filippo Neri"	4	51
<b>Totale</b>	<b>28</b>	<b>400</b>

### Scuola secondaria di primo grado

Numero classi	Numero alunni
18	<b>331</b>
<b>Totale</b>	<b>331</b>



# ISTITUTO COMPRENSIVO STATALE "GALILEO GALILEI"

*Scuola dell'Infanzia, Primaria, Secondaria di primo grado ad indirizzo musicale*

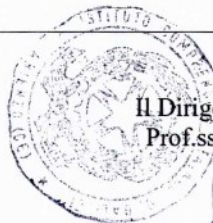
via Cappella, 2 - 81021 - ARIENZO (Ce) - [www.scuolarienzo.gov.it](http://www.scuolarienzo.gov.it)  
C.F.: 93009730610 - C.M.: CEIC848004 - Tel.: 0823/755441 - Fax: 0823/805491  
e-mail: [ceic848004@istruzione.it](mailto:ceic848004@istruzione.it) - pec: [ceic848004@pec.istruzione.it](mailto:ceic848004@pec.istruzione.it)



## I GENITORI

**Di seguito elenco dettagliato dei genitori rappresentanti i consigli di intersezione-interclasse-classe**

CONSIGLI D'INTERSEZIONE SCUOLA DELL'INFANZIA		
SEZ A	FERRARA CLEMENTINA	Sc. dell'INFANZIA p.co EUROPA
SEZ B	PISANO MARIA	
SEZ C	DI VICO ROSA	
SEZ D	FALCO CLEMENTINA	
SEZ E	PIROZZI RAFFAELE	
SEZ A	LASCO DANIELA	Sc. dell'INFANZIA CRISCI
SEZ B	PERNECHELE MARIA	
SEZ C	GUIDA LUCIA	



Il Dirigente Scolastico  
Prof.ssa Rosa Prisco



# ISTITUTO COMPRENSIVO STATALE "GALILEO GALILEI"

*Scuola dell'Infanzia, Primaria, Secondaria di primo grado ad indirizzo musicale*

via Cappella, 2 - 81021 - ARIENZO (Ce) - www.scuolarienzo.gov.it  
C.F.: 93009730610 - C.M.: CEIC848004 - Tel.: 0823/755441 - Fax: 0823/805491  
e-mail: ceic848004@istruzione.it - pec: ceic848004@pec.istruzione.it



Prot. 5508/11.2  
30/10/18

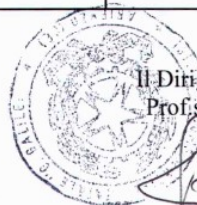
Anno scolastico 2018/2019

## ELEZIONI CONSIGLIO DI CLASSE/INTERCLASSE/INTERSEZIONE

Proclamazione eletti  
Componente **GENITORI**

### CONSIGLI D'INTERCLASSE SCUOLA PRIMARIA

CLASSE 4	Sez A	FERRARO ANNA	Plesso S.FILIPPO
CLASSE 4	Sez B	BATTISEGOLA ANTONELLA	
CLASSE 4	Sez C	LIPARULO ENZA	
CLASSE 4	Sez D	NUZZO MICHELA	
CLASSE 1	Sez A	FALCO VERONICA	Plesso N.VALLETTA
CLASSE 1	Sez B	ANDREANA TRUSIO	
CLASSE 1	Sez C	BOVE ALESSANDRA	
CLASSE 2	Sez A	TUCCILLO MARIANNA	
CLASSE 2	Sez B	CAPRIO GIUSEPPE	
CLASSE 2	Sez C	MORGILLO ANGELA	
CLASSE 3	Sez A	BRUZZO GIOVANNA	
CLASSE 3	Sez B	DE MASI ROSA	
CLASSE 3	Sez C	MOCCIA CARMEN	
CLASSE 5	Sez A	MORGILLO DANIELA	
CLASSE 5	Sez B	PISCITELLI DIANA	
CLASSE 5	Sez C	ESPOSITO FRANCA	
CLASSE 5	Sez D	FALZARANO LAVINIA	Plesso CRISCI
CLASSE 1	Sez A	CADONI CRISTIANA	
CLASSE 1	Sez B	PISCITELLI VITTORIA	
CLASSE 2	Sez A	QUINTAVALLE ASSUNTA	
CLASSE 2	Sez B	PISCITELLI NUNZIA	
CLASSE 3	Sez A	ARICO' ANGELA	
CLASSE 3	Sez B	TERRACCIANO ANGELORUNDA	
CLASSE 4	Sez A	DIANA FILOMENA	
CLASSE 4	Sez B	PISCITELLI NUNZIA	
CLASSE 5	Sez A	GIACCIO GAETANO	
CLASSE 5	Sez B	CRISCI GIUSEPPINA	



Il Dirigente Scolastico  
Prof.ssa Rosa Prisco





# ISTITUTO COMPRENSIVO STATALE "GALILEO GALILEI"

*Scuola dell'Infanzia, Primaria, Secondaria di primo grado ad indirizzo musicale*

via Cappella, 2 - 81021 - ARIENZO (Ce) - [www.scuolarienzo.gov.it](http://www.scuolarienzo.gov.it)  
C.F.: 93009730610 - C.M.: CEIC848004 - Tel.: 0823/755441 - Fax: 0823/805491  
e-mail: [ceic848004@istruzione.it](mailto:ceic848004@istruzione.it) - pec: [ceic848004@pec.istruzione.it](mailto:ceic848004@pec.istruzione.it)



Prot. 5508/11.2

30/10/2018

Anno scolastico 2018/2019

## ELEZIONI CONSIGLIO DI CLASSE SSI

Proclamazione eletti

### CONSIGLI DI CLASSE SCUOLA SECONDARIA DI I GRADO "G.GALILEI"

Corso A			
<b>Classe 1<sup>^</sup></b>	D'AIUTO (12) CRISCI MARIA(1) GIORDANO ROSA(1) FINELLI FRANCA (1) BARBATO (1)	<b>Classe 2<sup>^</sup></b>	ORLACCHIO MARILENA DIANA FILOMENA )
		<b>Classe 3<sup>^</sup></b>	PAPA ANNA VARRICCHIO GERARDA
Corso B			
<b>Classe 1<sup>^</sup></b>	MATTIA GIULIA (7) TIRONE ROSARIA (3) VERDICCHIO MONICA(3)	<b>Classe 2<sup>^</sup></b>	CRISCI ANGELA (5) NUIZZO GERARDINA (6)
		<b>Classe 3<sup>^</sup></b>	RUOTOLO ALFONSINA (4) PIROZZI MICHELA (1) PESCE NADIA (1)
Corso C			
<b>Classe 1<sup>^</sup></b>	IZZO ELVIRA (13) GAGLIARDI IMMACOLATA (2)	<b>Classe 2<sup>^</sup></b>	COLELLA ELEONORA (6) SACCONE ANGELA (5)
		<b>Classe 3<sup>^</sup></b>	VARRICCHIO GERARDA( 3) SILVESTRI CLADY (1)
Corso D			
<b>Classe 1<sup>^</sup></b>	PASCARELLA LAURA (9) RUSSO MARGHERITA (6) PISCITELLI CARMELA (2) D'AMBROSIO (1)	<b>Classe 2<sup>^</sup></b>	PISCITELLI FLAVIA (5) VILLANI IOLANDA (3) GUIDA CARMINE (1) GARGIULO STEFANIA (1)
		<b>Classe 3<sup>^</sup></b>	SUPPA MARIA (4) PISCITELLI PATRIZIA (3) FUSCO CARMELA (1) CRISCI LUCIA (1)
Corso E			
<b>Classe 1<sup>^</sup></b>	DE LUCIA PAOLA (10)	<b>Classe 2<sup>^</sup></b>	DELLAQUEVA GIORGINA (6) FERRARA TIZIANA (7)
		<b>Classe 3<sup>^</sup></b>	MATTIA GIULIA (3) GAGLIARDI PASQUALINA (2) VARRICCHIO GERARDA (2) RESTA MARIA (1)
Corso F			
<b>Classe 1<sup>^</sup></b>	CARFORA LUISA LAURA (6) VALENTINO PIERA ANTONIA (6)	<b>Classe 2<sup>^</sup></b>	MARTONE CRISTINA (5) SCALZI AMALIA (3)
		<b>Classe 3<sup>^</sup></b>	PISCITELLI GIUSEPPINA (9) PISCITELLI AGNESE (8) DELLA ROCCA FRANCESCA (1)



Il Dirigente Scolastico  
Prof.ssa Rosa Prisco





pon  
2014-2020

# ISTITUTO COMPRENSIVO STATALE "GALILEO GALILEI"

*Scuola dell'Infanzia, Primaria, Secondaria di primo grado ad indirizzo musicale*

via Cappella, 2 - 81021 - ARIENZO (Ce) - [www.scuolarienzo.gov.it](http://www.scuolarienzo.gov.it)  
C.F.: 93009730610 - C.M.: CEIC848004 - Tel.: 0823/755441 - Fax: 0823/805491  
e-mail: [ceic848004@istruzione.it](mailto:ceic848004@istruzione.it) - pec: [ceic848004@pec.istruzione.it](mailto:ceic848004@pec.istruzione.it)



## ORGANIZZAZIONE DEI CORSI AD INDIRIZZO MUSICALE





# ISTITUTO COMPRENSIVO STATALE "GALILEO GALILEI"

*Scuola dell'Infanzia. Primaria. Secondaria di primo grado ad indirizzo musicale*

via Cappella, 2 - 81021 - ARIENZO (Ce) - [www.scuolarienzo.gov.it](http://www.scuolarienzo.gov.it)  
C.F.: 93009730610 - C.M.: CEIC848004 - Tel.: 0823/755441 - Fax: 0823/805491  
e-mail: [ceic848004@istruzione.it](mailto:ceic848004@istruzione.it) - pec: [ceic848004@pec.istruzione.it](mailto:ceic848004@pec.istruzione.it)



La scuola secondaria di I grado "G. Galilei", a partire dall'a.s. 2011/12, ha ampliato la propria offerta formativa dotandosi dell'Indirizzo musicale. Gli strumenti presenti sono: l'oboe, la chitarra, il violoncello e il pianoforte. Il corso è costituito da lezioni individuali pratiche e attività musicali di gruppo completamente gratuite.

Per le competenze specifiche relative a questo particolare insegnamento, sono in vigore le indicazioni contenute nell'Allegato A del D.M. 201/99 di cui in seguito si analizzano i punti essenziali.

## ISCRIZIONE AI CORSI

Gli alunni che sono interessati all'insegnamento dello strumento musicale devono segnalarlo all'atto dell'iscrizione. Prima della formazione delle classi questi stessi verranno sottoposti ad una prova attitudinale. È opportuno precisare che per sostenere la prova d'ingresso non c'è bisogno di nessun prerequisito, né tanto meno di una specifica preparazione, in quanto vengono semplicemente valutate le attitudini o "condotte musicali" naturalmente insite in ogni individuo.

Il Corso ad Indirizzo Musicale è opzionale, ha la durata di tre anni ed è parte integrante del piano di studio e materia degli esami di stato al termine del primo ciclo d'istruzione. L'insegnante di strumento musicale, in sede di valutazione periodica e finale, esprime un giudizio analitico sul livello di apprendimento raggiunto da ciascun alunno al fine della valutazione globale.

Gli alunni selezionati per l'Indirizzo Musicale vengono inseriti nelle classi secondo i criteri generali di formazione della classe.

Nel modulo di iscrizione, l'alunno esprimerà un ordine di preferenza in merito agli strumenti per i quali la scuola fornisce l'insegnamento: questa indicazione ha valore informativo e orientativo, ma non vincolante, in quanto, l'assegnazione dello strumento, è determinata dalla Commissione, il cui giudizio verterà principalmente sull'esito della prova orientativo – attitudinale e sulla ripartizione equa delle classi. La Commissione Esaminatrice è composta dagli insegnanti di Strumento Musicale e presieduta dal Dirigente scolastico. Il giudizio della Commissione è insindacabile.

La Scuola predispose la prova orientativo - attitudinale subito dopo il termine di scadenza delle iscrizioni. Gli alunni in posizione utile per far parte della classe di strumento, hanno facoltà di rinunciare entro il 30 giugno dell'a.s. in corso. Trascorso tale termine si procederà alla formazione delle classi a la scelta diventa obbligatoria per 3 anni.



# ISTITUTO COMPRENSIVO STATALE "GALILEO GALILEI"

*Scuola dell'Infanzia, Primaria, Secondaria di primo grado ad indirizzo musicale*

via Cappella, 2 - 81021 - ARIENZO (Ce) - [www.scuolarienzo.gov.it](http://www.scuolarienzo.gov.it)  
C. F.: 93009730610 - C. M.: CEIC848004 - Tel.: 0823/755441 - Fax: 0823/805491  
e-mail: [ceic848004@istruzione.it](mailto:ceic848004@istruzione.it) - pec: [ceic848004@pec.istruzione.it](mailto:ceic848004@pec.istruzione.it)



## PROVA ATTITUDINALE

E' costituita dalle seguenti prove:

- 1. discriminazione delle altezze**
- 2. intonazione**
- 3. memoria ritmica**
- 4. valutazione dell'attitudine fisica allo studio di uno specifico strumento.**

I risultati conseguiti in ogni singola prova concorreranno a determinare il punteggio finale che verrà riportato in una scheda personale.

Sulla base dei risultati, verrà stilata la graduatoria, che indicherà gli alunni che hanno superato il test di ammissione, il punteggio conseguito e lo strumento attribuito.

I posti sono presumibilmente 6 per ogni specialità strumentale, pertanto i primi 6 accederanno alle classi di strumento.

I restanti candidati, purchè considerati idonei, costituiscono una sorta di lista di attesa, che verrà considerata in caso rinuncia, trasferimento o impedimento di varia natura, che dovesse determinare la costituzione di nuovi posti liberi. La scelta di studiare lo strumento musicale è vincolante, pertanto i casi di rinuncia, di cui sopra, saranno attentamente vagliati dal Dirigente.

## ORGANIZZAZIONE DEI CORSI

Le lezioni del Corso ad Indirizzo Musicale si svolgono in orario pomeridiano con:

- **lezioni individuali e/o in piccoli gruppi,**
- **lezioni collettive, dedicate alla musica d'insieme e allo studio del solfeggio e teoria musicale.**

I rientri previsti sono 2, della durata di circa un'ora ognuno, nei giorni che il docente concorderà con ogni famiglia tenendo conto, laddove possibile, delle esigenze personali.

Durante l'anno scolastico sono previste pubbliche manifestazioni, saggi e concerti, in cui gli alunni si esibiranno dando prova delle capacità maturate. In prossimità di questi eventi potrà essere richiesta una maggiore presenza a scuola.

## PERCHE' STUDIARE UNO STRUMENTO MUSICALE

Quali obiettivi è possibile raggiungere attraverso l'esperienza musicale attiva? Innanzi tutto, studiare uno strumento musicale significa dare una concreta possibilità all'allievo di acquisire un altro linguaggio, di avvicinarsi all'esperienza musicale, oggi onnipresente soprattutto nella vita dei giovani, attraverso un percorso didattico che il docente creerà appositamente per ogni allievo. Pur essendo soggettivo, si tratta pur sempre di un progetto condiviso, infatti, attività di gruppo complesse come quella del far musica,



# ISTITUTO COMPRENSIVO STATALE "GALILEO GALILEI"

*Scuola dell'Infanzia. Primaria. Secondaria di primo grado ad indirizzo musicale*

via Cappella, 2 - 81021 - ARIENZO (Ce) - [www.scuolarienzo.gov.it](http://www.scuolarienzo.gov.it)  
C.F. 93009730610 - C.M. CEIC848004 - Tel: 0823/755441 - Fax: 0823/805491  
e-mail: [ceic848004@istruzione.it](mailto:ceic848004@istruzione.it) - pec: [ceic848004@pec.istruzione.it](mailto:ceic848004@pec.istruzione.it)



consentono, e contemporaneamente richiedono, la crescita emotiva dell'individuo che nell'esperienza viene necessariamente in contatto con gli altri, dove l'altro può essere sia il pubblico che gli altri musicisti. La musica d'insieme, in particolare, se ben coltivata, contribuisce allo sviluppo dell'empatia, la capacità di entrare in sintonia con le emozioni ed il

modo di sentire degli altri. Successivamente, ad un livello più avanzato, quando si è raggiunta già una certa esperienza, competenza strumentale e conoscenza del linguaggio musicale, ci si dedicherà all'esercizio della pratica dell'improvvisazione che sviluppa l'intuizione, la creatività e, gradualmente, favorisce la nascita di un proprio linguaggio personale, che segna il raggiungimento di un più profondo contatto con se stessi, che si esplica in un proprio stile e in una propria individuazione.

Lo studio dello strumento musicale pur basandosi su lezioni di tipo individuale, presuppone comunque che ci sia scambio e condivisione, non solo nei momenti di musica d'insieme, ma anche e soprattutto ascoltando le lezioni degli altri. Il confronto e la collaborazione con i compagni, il dover raggiungere una comprensione globale di un fenomeno complesso ed articolato come la musica, presuppone un'acquisizione ed una condivisione di emozioni, di valori, di un saper fare individuale e di un saper fare insieme agli altri che ben si rivelano qualità che caratterizzano un individuo dotato di senso civico. Un individuo che si distingue per il rispetto e la comprensione per coloro con i quali convive e con cui condivide attività, valori ed ideali.

## .....*Sempre a proposito della musica*

A partire dall'anno scolastico 2014/2015 l'insegnamento della musica nelle classi di scuola primaria è impartito da docenti diplomati in strumento musicale (1 H /settimana per classe) in accordo al D.M. n°8/2011



pon  
2014-2020

# ISTITUTO COMPRENSIVO STATALE "GALILEO GALILEI"

*Scuola dell'Infanzia. Primaria. Secondaria di primo grado ad indirizzo musicale*

via Cappella, 2 - 81021 - ARIENZO (Ce) - [www.scuolarienzo.gov.it](http://www.scuolarienzo.gov.it)  
C.F.: 93009730610 - C.M.: CEIC848004 - Tel.: 0823/755441 - Fax: 0823/805491  
e-mail: [ceic848004@istruzione.it](mailto:ceic848004@istruzione.it) - pec: [ceic848004@pec.istruzione.it](mailto:ceic848004@pec.istruzione.it)



# IL CONTESTO I BISOGNI FORMATIVI LE RISORSE



# ISTITUTO COMPRENSIVO STATALE "GALILEO GALILEI"

*Scuola dell'Infanzia. Primaria. Secondaria di primo grado ad indirizzo musicale*



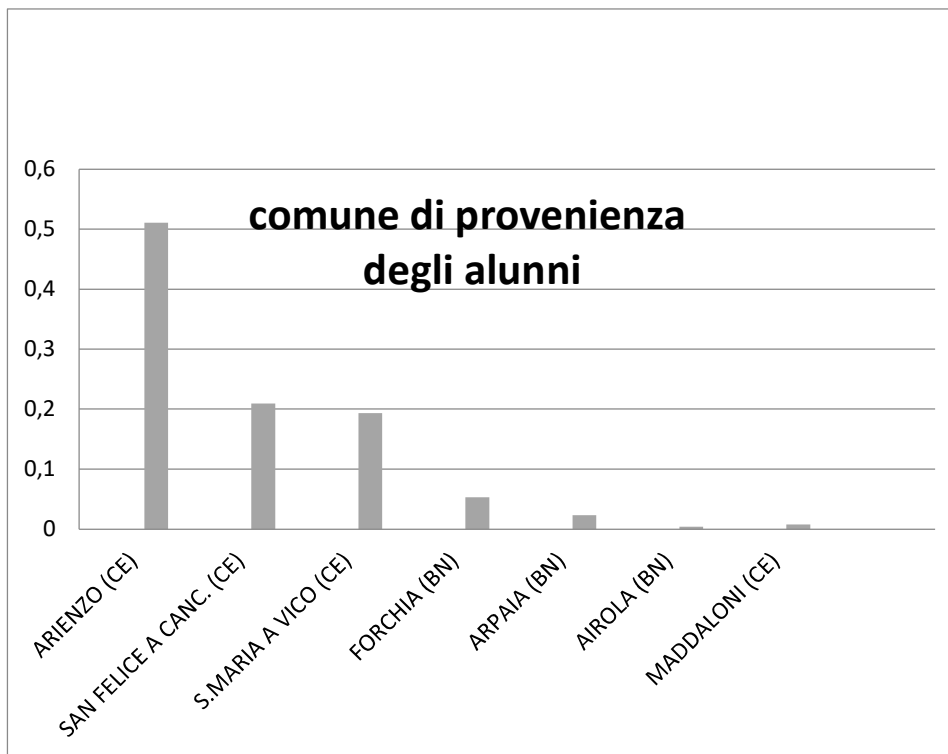
via Cappella, 2 - 81021 - ARIENZO (Ce) - [www.scuolarienzo.gov.it](http://www.scuolarienzo.gov.it)  
C.F. 93009730610 - C.M. CEIC848004 - Tel: 0823/755441 - Fax: 0823/805491  
e-mail: [ceic848004@istruzione.it](mailto:ceic848004@istruzione.it) - pec: [ceic848004@pec.istruzione.it](mailto:ceic848004@pec.istruzione.it)



## ANALISI DEL CONTESTO

Il comune di Arienzo, poco più di 5000 ab., presenta essenzialmente una realtà economica di tipo rurale e artigianale, che è evoluta, negli ultimi anni, in un pendolarismo verso i poli industrializzati limitrofi o, addirittura, in emigrazione verso le città del centro e del nord Italia con la conseguente realizzare di un tessuto economico ibrido e talora complementare.

I grafici che seguono sono stati realizzati sulla base dei risultati di un'indagine, condotta allo scopo di "fotografare" la situazione socio-culturale del bacino di utenza dell'Istituto Comprensivo. Per quanto riguarda il bacino di utenza, questo comprende l'intero comprensorio della valle di Sessuola, con molti alunni (50%) che provengono dai comuni limitrofi, come si evince dal grafico che segue







# ISTITUTO COMPRENSIVO STATALE "GALILEO GALILEI"

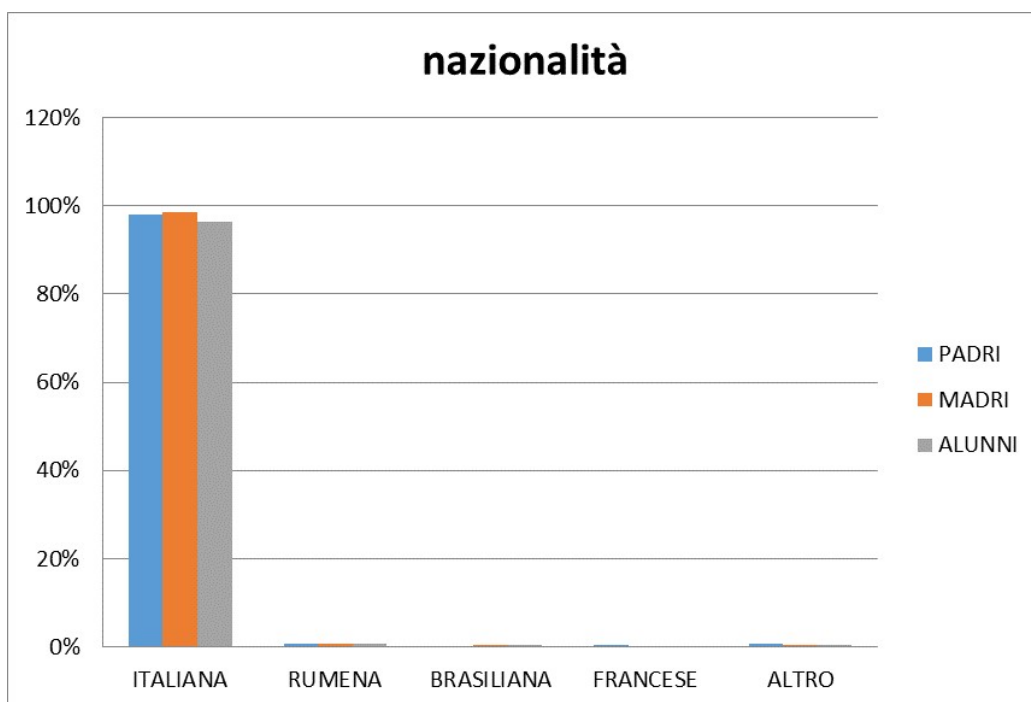
*Scuola dell'Infanzia, Primaria, Secondaria di primo grado ad indirizzo musicale*



via Cappella, 2 - 81021 - ARIENZO (Ce) - [www.scuolarienzo.gov.it](http://www.scuolarienzo.gov.it)  
C.F.: 93009730610 - C.M.: CEIC848004 - Tel.: 0823/755441 - Fax: 0823/805491  
e-mail: [ceic848004@istruzione.it](mailto:ceic848004@istruzione.it) - pec: [ceic848004@pec.istruzione.it](mailto:ceic848004@pec.istruzione.it)



Relativamente alla nazionalità dei nostri alunni, nonostante la presenza di migranti, la maggior parte dell'utenza è di cittadinanza italiana.





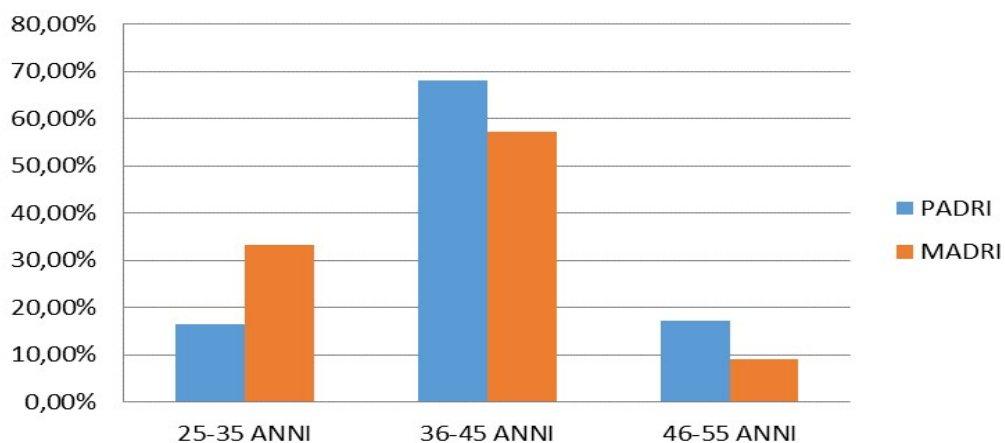
# ISTITUTO COMPRENSIVO STATALE "GALILEO GALILEI"

*Scuola dell'Infanzia. Primaria. Secondaria di primo grado ad indirizzo musicale*

via Cappella, 2 - 81021 - ARIENZO (Ce) - [www.scuolarienzo.gov.it](http://www.scuolarienzo.gov.it)  
C.F.: 93009730610 - C.M.: CEIC848004 - Tel.: 0823/755441 - Fax: 0823/805491  
e-mail: [ceic848004@istruzione.it](mailto:ceic848004@istruzione.it) - pec: [ceic848004@pec.istruzione.it](mailto:ceic848004@pec.istruzione.it)



## eta' dei genitori





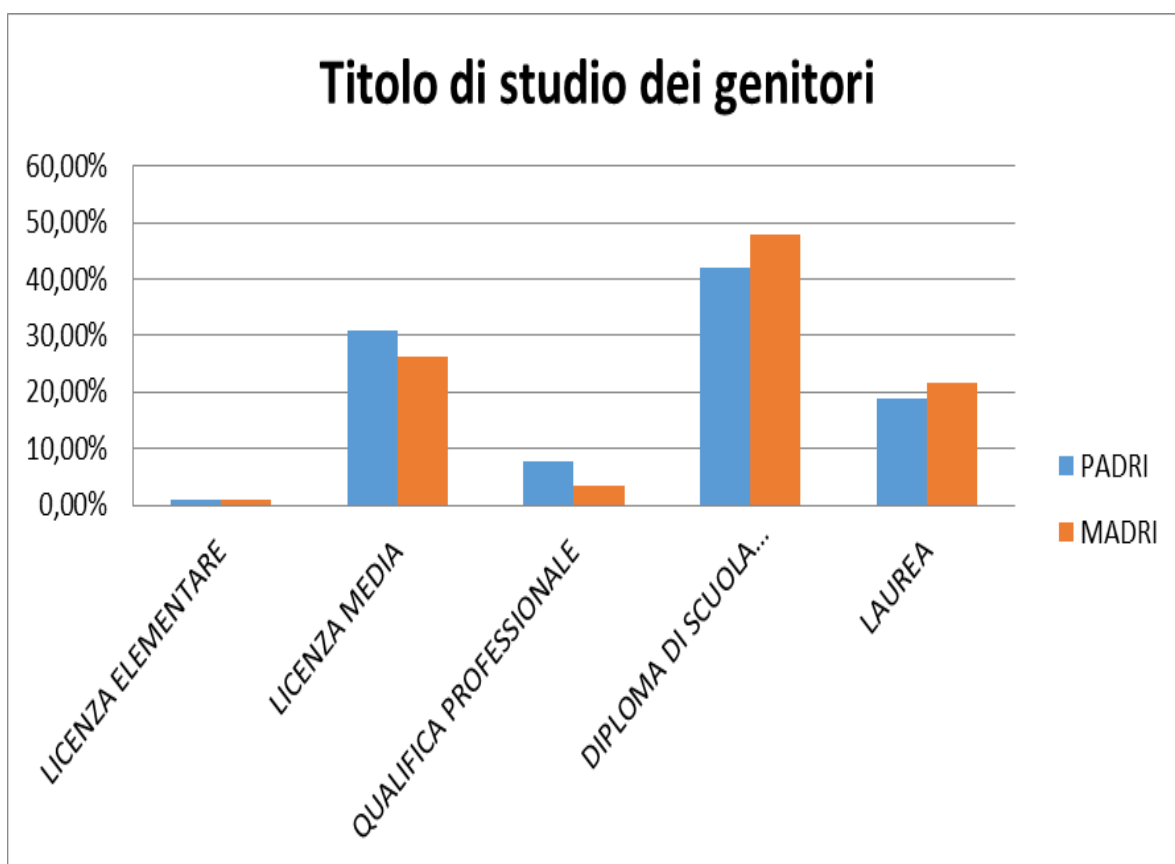
# ISTITUTO COMPRENSIVO STATALE "GALILEO GALILEI"

*Scuola dell'Infanzia. Primaria. Secondaria di primo grado ad indirizzo musicale*

via Cappella, 2 - 81021 - ARIENZO (Ce) - [www.scuolarienzo.gov.it](http://www.scuolarienzo.gov.it)  
C. F.: 93009730610 - C. M.: CEIC848004 - Tel.: 0823/755441 - Fax: 0823/805491  
e-mail: [ceic848004@istruzione.it](mailto:ceic848004@istruzione.it) - pec: [ceic848004@pec.istruzione.it](mailto:ceic848004@pec.istruzione.it)



Per quel che concerne il titolo di studio dei genitori dei nostri alunni, i dati possono essere così riassunte:



Emerge chiaramente che:

- Sono pochissimi i genitori che non hanno frequentato la scuola dell'obbligo
- la scolarità delle madri è leggermente inferiore a quella dei padri
- molte sono le famiglie in cui almeno uno dei due genitori è diplomato
- pochi sono i laureati con una superiorità numerica delle madri per cui il livello culturale della nostra utenza risulta essere di tipo medio basso.



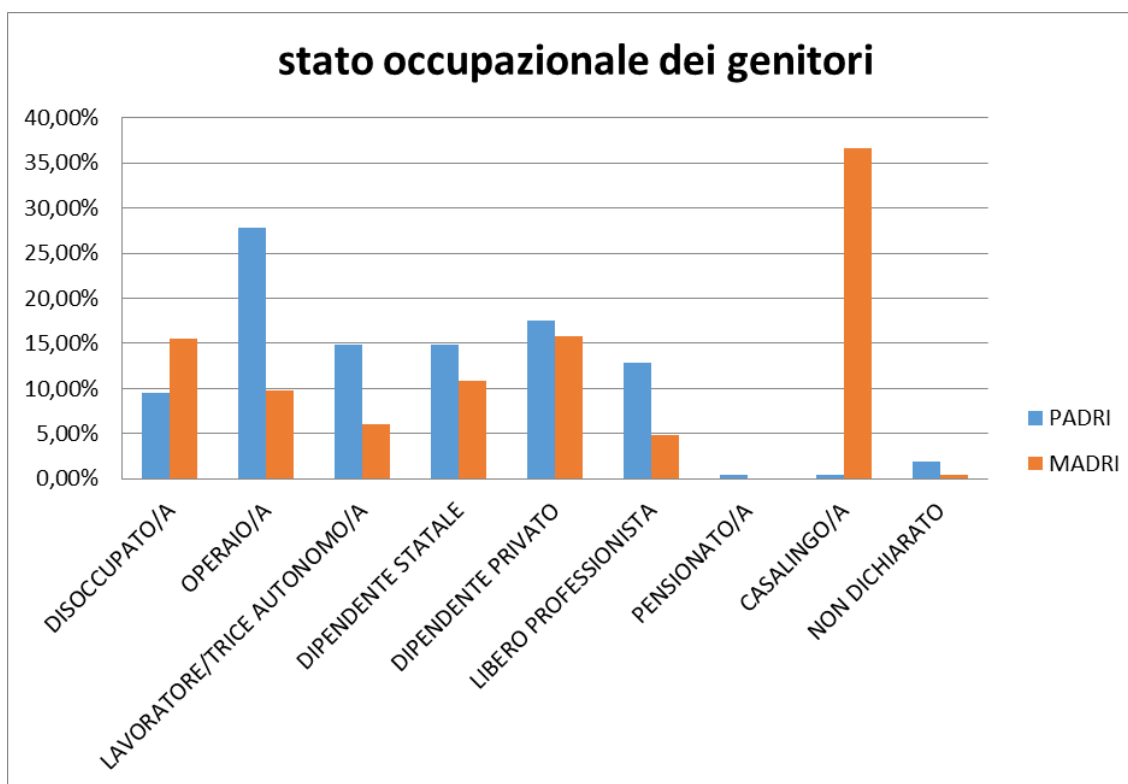
# ISTITUTO COMPRENSIVO STATALE "GALILEO GALILEI"

*Scuola dell'Infanzia, Primaria, Secondaria di primo grado ad indirizzo musicale*

via Cappella, 2 - 81021 - ARIENZO (Ce) - [www.scuolarienzo.gov.it](http://www.scuolarienzo.gov.it)  
C.F.: 93009730610 - C.M.: CEIC848004 - Tel.: 0823/755441 - Fax: 0823/805491  
e-mail: [ceic848004@istruzione.it](mailto:ceic848004@istruzione.it) - pec: [ceic848004@pec.istruzione.it](mailto:ceic848004@pec.istruzione.it)



Anche per quanto riguarda la posizione lavorativa si notano differenze significative tra le madri e i padri:



Predominano le attività lavorative di tipo operaio, seguono quelle di tipo impiegatizio, affiancate dalle attività commerciali e dai liberi professionisti.

Il numero delle madri casalinghe è consistente, per cui molte famiglie risultano monoreddito.



# ISTITUTO COMPRENSIVO STATALE "GALILEO GALILEI"

*Scuola dell'Infanzia. Primaria. Secondaria di primo grado ad indirizzo musicale*

via Cappella, 2 - 81021 - ARIENZO (Ce) - [www.scuolarienzo.gov.it](http://www.scuolarienzo.gov.it)  
C. F.: 93009730610 - C. M.: CEIC848004 - Tel.: 0823/755441 - Fax: 0823/805491  
e-mail: [ceic848004@istruzione.it](mailto:ceic848004@istruzione.it) - pec: [ceic848004@pec.istruzione.it](mailto:ceic848004@pec.istruzione.it)



## ANALISI DEI BISOGNI FORMATIVI DELL'UTENZA

Dall'analisi dell'ambiente in cui opera la scuola, dall'esperienza maturata, dai risultati del monitoraggio che è stato effettuato all'inizio dell'anno scolastico si sono ricavate le principali informazioni circa la domanda formativa che genitori e alunni pongono alla scuola.

### **GLI ALUNNI**

La popolazione scolastica "servita" dalle nostre scuole risiede principalmente ad Arienzo o nelle frazioni: Signorindico, Igli, Costa e Crisci, che fanno parte dell'istituto; una percentuale non trascurabile di alunni proviene dai Comuni vicini: S. Felice a Canello, S. Maria a Vico e Forchia, dove non ci sono scuole a tempo pieno che possano soddisfare le esigenze delle famiglie, in cui entrambi i genitori lavorano; nelle scuole dell'Infanzia le iscrizioni sono meno legate ai confini territoriali.

Gli alunni che frequentano la nostra scuola sono alunni del nostro tempo: estremamente curiosi ed attivi, potenzialmente competenti in tutto ciò che riguarda l'uso di nuove tecnologie, ma che necessitano di essere guidati e sostenuti in un apprendimento mirato a sviluppare forme di comunicazione efficaci. A questo proposito, va segnalato che, se si escludono alcune eccezioni, la maggioranza degli alunni entra a scuola con un patrimonio linguistico piuttosto scarso e fortemente condizionato dall'uso del dialetto, che, sicuramente, dà alla comunicazione: incisività espressiva, creatività e una certa carica umoristica-satirica e permette loro di appropriarsi del patrimonio culturale ed esperienziale del gruppo di appartenenza, ma nello stesso tempo, produce povertà del codice linguistico nazionale e difficoltà nell'uso e nella decodificazione della lingua italiana.

Dall'indagine svolta dai docenti dell'Istituto sugli interessi espliciti ed impliciti dei nostri alunni è emerso, inoltre, che solo una minoranza ha la possibilità di vivere esperienze culturali stimolanti e che lo sport, la lingua, l'informatica rappresentano gli interessi maggiori, che, però, non tutti possono soddisfare.

### **I GENITORI**

Le richieste dei genitori sono collegate ai bisogni degli alunni e, in genere, essi si affidano molto all'istituzione scolastica per essere sostenuti nell'espletamento della loro funzione genitoriale. Alla domanda di istruzione si affianca dunque quasi una delega, seppure parziale, della funzione educativa.

Essi fanno inoltre proprie le richieste più pressanti della società attuale inerenti alla conoscenza delle lingue straniere e dell'informatica e si dimostrano ben disposti verso la pluralità delle iniziative portate avanti dalla scuola.

La nostra scuola s'impegna ad organizzare la propria offerta formativa in risposta alle esigenze formative degli alunni, dei genitori e della comunità locale.



# ISTITUTO COMPRENSIVO STATALE "GALILEO GALILEI"

*Scuola dell'Infanzia, Primaria, Secondaria di primo grado ad indirizzo musicale*

via Cappella, 2 - 81021 - ARIENZO (Ce) - [www.scuolarienzo.gov.it](http://www.scuolarienzo.gov.it)  
C.F. 93009730610 - C.M. CEIC848004 - Tel: 0823/755441 - Fax: 0823/805491  
e-mail: [ceic848004@istruzione.it](mailto:ceic848004@istruzione.it) - pec: [ceic848004@pec.istruzione.it](mailto:ceic848004@pec.istruzione.it)



## ANALISI DELLE RISORSE

### ***RISORSE UMANE E PROFESSIONALI***

L'Istituto offre l'opportunità di avere a disposizione competenze professionali assai diversificate:



Docenti	
Titolo di studio	N° docenti
Diploma magistrale/altro	74
Laurea in Lettere e/o Filosofia	8
Laurea in Scienze matematiche	1
Laurea in Scienze	7
Laurea in discipline giuridiche ed economiche	5
Laurea in psicologia e discipline sociologiche e pedagogiche	18
Laurea in lingua e letteratura straniera	8
Laurea in architettura	3
Laurea in pittura o conservazione di beni culturali	2





# ISTITUTO COMPRENSIVO STATALE "GALILEO GALILEI"

*Scuola dell'Infanzia. Primaria. Secondaria di primo grado ad indirizzo musicale*

via Cappella, 2 - 81021 - ARIENZO (Ce) - [www.scuolarienzo.gov.it](http://www.scuolarienzo.gov.it)  
C.F.: 93009730610 - C.M.: CEIC848004 - Tel.: 0823/755441 - Fax: 0823/805491  
e-mail: [ceic848004@istruzione.it](mailto:ceic848004@istruzione.it) - pec: [ceic848004@pec.istruzione.it](mailto:ceic848004@pec.istruzione.it)



Laurea in scienze motorie	6
Diploma musicale	6
Specializzazione per l'attività di sostegno	17
Laurea in scienze teologiche	5

L'aspetto relazionale viene incentivato sia dalle condivisioni degli scopi, da parte di tutti i soggetti, sia dalla consapevolezza del progressivo sviluppo del curriculum.

I docenti sono impegnati in gruppi di lavoro e in progetti trasversali per l'attuazione di una **continuità didattica** efficace, che accompagni l'alunno in tutto il percorso della scuola del primo ciclo, dai tre agli undici anni, e dagli undici ai tredici, che contribuisca alla conoscenza reciproca e alla crescita professionale dei docenti dei tre ordini di scuola.



# ISTITUTO COMPRENSIVO STATALE "GALILEO GALILEI"

*Scuola dell'Infanzia, Primaria, Secondaria di primo grado ad indirizzo musicale*

via Cappella, 2 - 81021 - ARIENZO (Ce) - [www.scuolarienzo.gov.it](http://www.scuolarienzo.gov.it)  
C. F.: 93009730610 - C. M.: CEIC848004 - Tel.: 0823/755441 - Fax: 0823/805491  
e-mail: [ceic848004@istruzione.it](mailto:ceic848004@istruzione.it) - pec: [ceic848004@pec.istruzione.it](mailto:ceic848004@pec.istruzione.it)



## **RISORSE INTERNE STRUTTURALI E STRUMENTALI**

L'Istituto comprende 4 edifici scolastici e 5 plessi:

Plesso Crisci: Scuola dell'Infanzia e Scuola Primaria

Plesso P.Europa : Scuola dell'Infanzia

Plesso Valletta : Scuola Primaria (presso S.Angeliche)

Plesso San Filippo: Scuola Primaria (presso P.Europa)

Plesso Galilei: Scuola Secondaria di I grado

In tutti plessi sono in essere percorsi di ottimizzazione strutturale e di riordino degli ambienti puntando molto sulla sicurezza e sull'igiene.

<b>Edificio scuola dell'Infanzia (Plesso Crisci/ Plesso P.co Europa)</b>	<b>Edificio scuola primaria Valletta (dislocato presso S.Angeliche)</b>	<b>Edificio scuola secondaria Plesso Galilei</b>
<b>Piano terra</b> Spazi esterni attrezzati Sala mensa Televisore con lettore dvd Un ampio spazio utilizzato per attività di gruppo. Mini ambiente per attività motorie e/o ricreative durante il periodo invernale.	<b>Piano terra</b> Refettorio con sala scodellamento Ampio Spazio esterno	Spazi esterni (non in sicurezza) ascensore  <b>Piano terra</b> Palestra Aule con lavagna interattiva
<b>Edificio scuola secondaria Plesso Galilei</b>		
<b>Primo piano</b> 1 laboratorio di informatica multimediale per n.13 postazioni e con lavagna interattiva Aule con lavagna interattiva Tavole grafiche per autocad 1 laboratorio mobile con 17 pc portatili		



# ISTITUTO COMPRENSIVO STATALE "GALILEO GALILEI"

*Scuola dell'Infanzia, Primaria, Secondaria di primo grado ad indirizzo musicale*

via Cappella, 2 - 81021 - ARIENZO (Ce) - [www.scuolarienzo.gov.it](http://www.scuolarienzo.gov.it)  
C.F.: 93009730610 - C.M.: CEIC848004 - Tel.: 0823/755441 - Fax: 0823/805491  
e-mail: [ceic848004@istruzione.it](mailto:ceic848004@istruzione.it) - pec: [ceic848004@pec.istruzione.it](mailto:ceic848004@pec.istruzione.it)



<b>Edificio scuola primaria Plesso S.Filippo N. (dislocato presso P.co Europa)</b>	<b>Edificio scuola primaria Plesso Crisci</b>
<p>Sala mensa</p> <p>Un ampio spazio utilizzato per attività di gruppo (drammatizzazioni, giochi, proiezioni).</p> <p>Mini ambiente per attività motorie e/o ricreative durante il periodo invernale.</p> <p>1 laboratorio di informatica con postazioni mobili</p>	<p>Aule con lavagne interattive con pc portatile e video proiettore annesso</p> <p>Sala mensa</p> <p>Un ampio spazio esterno utilizzato per attività di gruppo (drammatizzazioni, giochi, proiezioni).</p> <p>Atrii per attività motorie e/o ricreative durante il periodo invernale</p>



# ISTITUTO COMPRENSIVO STATALE "GALILEO GALILEI"

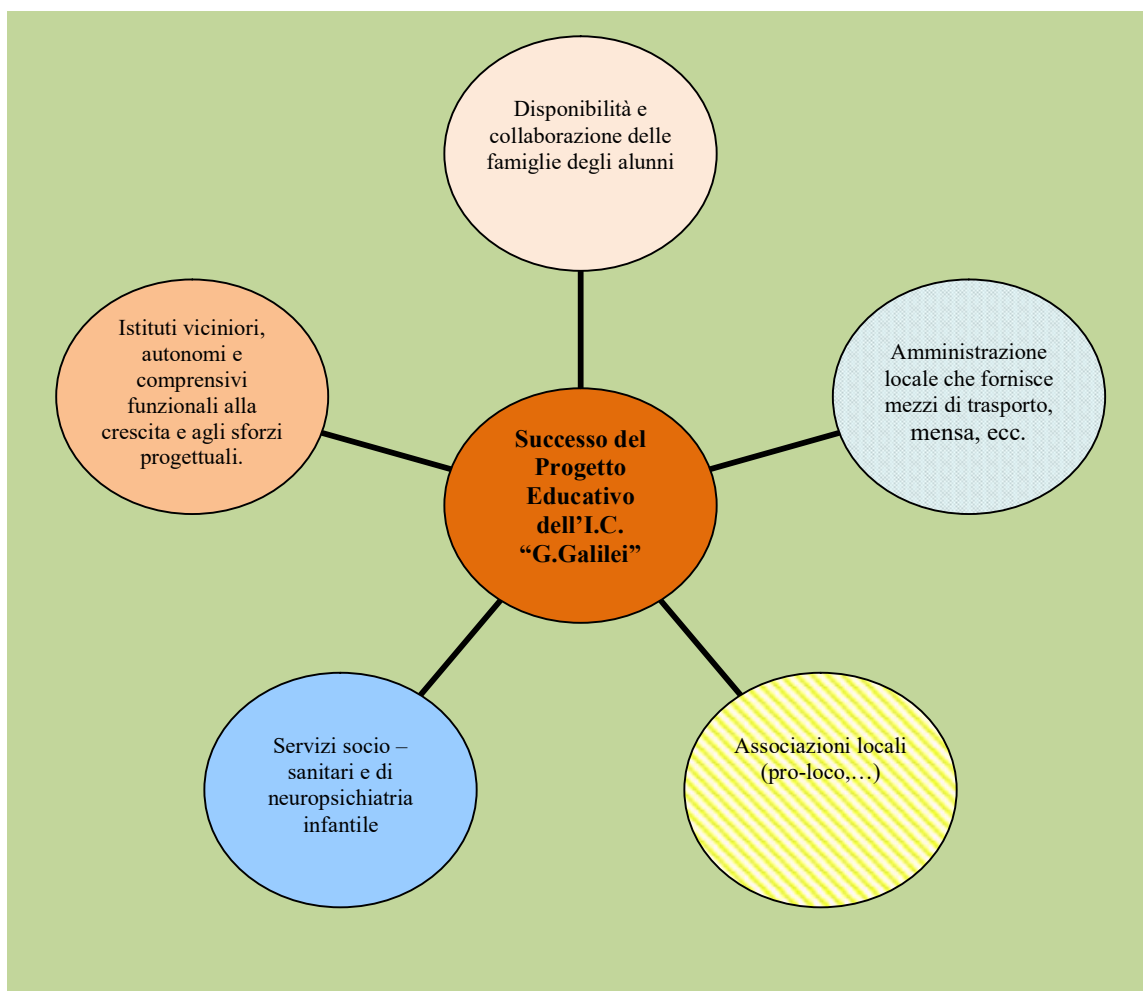
*Scuola dell'Infanzia, Primaria, Secondaria di primo grado ad indirizzo musicale*

via Cappella, 2 - 81021 - ARIENZO (Ce) - [www.scuolarienzo.gov.it](http://www.scuolarienzo.gov.it)  
C.F.: 93009730610 - C.M.: CEIC848004 - Tel.: 0823/755441 - Fax: 0823/805491  
e-mail: [ceic848004@istruzione.it](mailto:ceic848004@istruzione.it) - pec: [ceic848004@pec.istruzione.it](mailto:ceic848004@pec.istruzione.it)



## ***RISORSE ESTERNE***

La realizzazione del progetto educativo dell'Istituto è frutto di una sinergia di azioni:





# ISTITUTO COMPRENSIVO STATALE "GALILEO GALILEI"

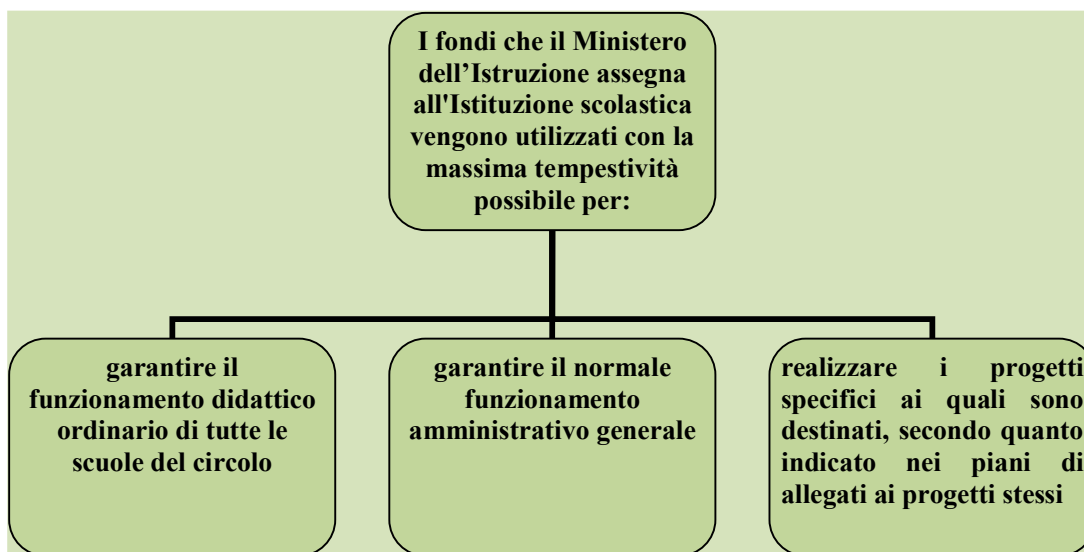
*Scuola dell'Infanzia, Primaria, Secondaria di primo grado ad indirizzo musicale*

via Cappella, 2 - 81021 - ARIENZO (Ce) - [www.scuolarienzo.gov.it](http://www.scuolarienzo.gov.it)  
C.F.: 93009730610 - C.M.: CEIC848004 - Tel.: 0823/755441 - Fax: 0823/805491  
e-mail: [ceic848004@istruzione.it](mailto:ceic848004@istruzione.it) - pec: [ceic848004@pec.istruzione.it](mailto:ceic848004@pec.istruzione.it)



## **RISORSE ECONOMICHE**

**Criteri per l'utilizzo delle risorse finanziarie assegnate alla scuola dallo Stato e per il reperimento di ulteriori risorse.**



**I fondi vengono distribuiti fra le scuole dell'istituto con criteri proporzionali che tengono conto sia del numero delle classi, sia del numero degli alunni.**

**L'istituzione scolastica si impegna a reperire ulteriori risorse mediante la presentazione di specifici progetti a:**

**Enti sovra-comunali (Provincia e Regione) per iniziative che riguardano un più vasto ambito territoriale**

**Enti nazionali e comunitari**

**Soggetti privati, anche sotto forma di sponsorizzazione, interessati e/o disponibili a collaborare con la scuola per la promozione di attività culturali rivolte agli alunni, alle famiglie e ai docenti**



pon  
2014-2020

# ISTITUTO COMPRENSIVO STATALE "GALILEO GALILEI"

*Scuola dell'Infanzia. Primaria. Secondaria di primo grado ad indirizzo musicale*

via Cappella, 2 - 81021 - ARIENZO (Ce) - [www.scuolarienzo.gov.it](http://www.scuolarienzo.gov.it)  
C. F.: 93009730610 - C. M.: CEIC848004 - Tel.: 0823/755441 - Fax: 0823/805491  
e-mail: [ceic848004@istruzione.it](mailto:ceic848004@istruzione.it) - pec: [ceic848004@pec.istruzione.it](mailto:ceic848004@pec.istruzione.it)



## LE RETI DELL'I.C. "G.GALILEI"





# ISTITUTO COMPRENSIVO STATALE "GALILEO GALILEI"

*Scuola dell'Infanzia. Primaria. Secondaria di primo grado ad indirizzo musicale*

via Cappella, 2 - 81021 - ARIENZO (Ce) - [www.scuolarienzo.gov.it](http://www.scuolarienzo.gov.it)  
C.F.: 93009730610 - C.M.: CEIC848004 - Tel.: 0823/755441 - Fax: 0823/805491  
e-mail: [ceic848004@istruzione.it](mailto:ceic848004@istruzione.it) - pec: [ceic848004@pec.istruzione.it](mailto:ceic848004@pec.istruzione.it)



## LA RETE DI SCUOLE

La **rete di scuole** è un particolare istituto giuridico introdotto dall'articolo 7 del D.P.R. 8 marzo 1999 n. 275 cui possono ricorrere le istituzioni scolastiche nell'ambito della propria autonomia e nell'espletamento delle loro funzioni educative istituzionali al fine di ampliare la loro offerta formativa. Le scuole possono promuovere accordi di rete o aderire ad eventuali accordi già costituiti.

La "rete" va costituita mediante specifico accordo che può intervenire tra due o più scuole; a tali reti possono partecipare anche privati, gli stessi privati che possono tra l'altro farsi promotori di fronte alle istituzioni scolastiche di tali iniziative.

### I REQUISITI DELL'ACCORDO

Il **comma 2** dell'articolo 7 del D.P.R. 275/1999 stabilisce che *«l'accordo può avere a oggetto attività didattiche, di ricerca, sperimentazione e sviluppo, di formazione e aggiornamento; di amministrazione e contabilità, ferma restando l'autonomia dei singoli bilanci; di acquisto di beni e servizi, di organizzazione e di altre attività coerenti con le finalità istituzionali»*. Lo stesso comma sancisce più avanti che se l'accordo dovesse prevedere che siano esercitate attività didattiche o di ricerca, sperimentazione e sviluppo, di formazione e aggiornamento, deve essere approvato, oltre che dal consiglio di istituto, anche dal collegio dei docenti delle singole scuole interessate per la parte di propria competenza

Il **comma 3** stabilisce che l'accordo possa prevedere lo scambio temporaneo di docenti fra le istituzioni che partecipino alla rete, purché questi abbiano uno status giuridico omogeneo e che acconsentano liberamente.

Il **comma 4** stabilisce che nell'accordo vadano individuati:

- un organo responsabile della gestione delle risorse e del raggiungimento delle finalità del progetto (generalmente è una delle scuole partecipanti al progetto detta "scuola capofila");
- la durata del progetto;
- le competenze e i poteri dell'organo responsabile della gestione;
- le risorse professionali e finanziarie messe a disposizione della rete dalle singole istituzioni;

L'accordo deve essere depositato presso le segreterie delle scuole al fine di permettere agli interessati di prenderne visione ed estrarne copia.



# ISTITUTO COMPRENSIVO STATALE "GALILEO GALILEI"

*Scuola dell'Infanzia, Primaria, Secondaria di primo grado ad indirizzo musicale*

via Cappella, 2 - 81021 - ARIENZO (Ce) - [www.scuolarienzo.gov.it](http://www.scuolarienzo.gov.it)  
C.F.: 93009730610 - C.M.: CEIC848004 - Tel.: 0823/755441 - Fax: 0823/805491  
e-mail: [ceic848004@istruzione.it](mailto:ceic848004@istruzione.it) - pec: [ceic848004@pec.istruzione.it](mailto:ceic848004@pec.istruzione.it)



## Contenuti eventuali dell'accordo

Agli accordi possono aderire tutte le istituzioni scolastiche che intendano parteciparvi; gli accordi devono favorire la partecipazione alla rete delle scuole che presentano situazioni di difficoltà.

Il **comma 6** stabilisce che nell'ambito delle reti di scuole, possono essere istituiti laboratori finalizzati a:

- a) ricerca didattica e sperimentazione;
- b) documentazione, secondo procedure definite a livello nazionale per la più ampia circolazione, anche attraverso rete telematica, di ricerche, esperienze, documenti e informazioni;
- c) formazione in servizio del personale scolastico;
- d) orientamento scolastico e professionale.

Il **comma 7** prevede la possibilità per le reti di scuole di ridefinire i rispettivi organici in modo da consentire l'affidamento a personale dotato di specifiche competenze ed esperienze di compiti organizzativi e di raccordo inter-istituzionale e di gestione dei laboratori menzionati al comma 6.

## Ipotesi ulteriori

Il **comma 8** prevede che le scuole, sia come singole che collegate in rete, possano stipulare convenzioni con Università (statali o private), o con istituzioni, enti, associazioni o agenzie operanti sul territorio che intendono dare il loro apporto alla realizzazione di obiettivi specifici.

Il **comma 9** amplia le possibilità offerte dai disposti precedenti specificando che le scuole non hanno obbligo di iniziativa e che gli accordi non trovano un requisito indispensabile di validità nel fatto di essere necessariamente predisposti da una scuola con l'adesione di almeno un'altra (come si sarebbe ben potuto interpretare), ma prevede che «anche al di fuori dell'ipotesi prevista dal comma 1, le istituzioni scolastiche possono promuovere e partecipare ad accordi e convenzioni per il coordinamento di attività di comune interesse che coinvolgono, su progetti determinati, più scuole, enti, associazioni del volontariato e del privato sociale». Anche in questo caso è obbligatorio il deposito degli accordi nelle segreterie delle scuole partecipanti affinché gli interessati possano estrarne copia.

Il **comma 10**, nel ribadire l'apertura operata dalla legislazione, prevede che scuole possano costituire o aderire a consorzi pubblici e privati per assolvere compiti istituzionali coerenti con il P.T.O.F. e per l'acquisizione di servizi e beni che facilitino lo svolgimento dei compiti di carattere formativo.



# ISTITUTO COMPRENSIVO STATALE "GALILEO GALILEI"

*Scuola dell'Infanzia, Primaria, Secondaria di primo grado ad indirizzo musicale*

via Cappella, 2 - 81021 - ARIENZO (Ce) - [www.scuolarienzo.gov.it](http://www.scuolarienzo.gov.it)  
C. F.: 93009730610 - C. M.: CEIC848004 - Tel.: 0823/755441 - Fax: 0823/805491  
e-mail: [ceic848004@istruzione.it](mailto:ceic848004@istruzione.it) - pec: [ceic848004@pec.istruzione.it](mailto:ceic848004@pec.istruzione.it)



## L'I.C. "G.Galilei" e le reti

Il nostro Istituto insiste su di un contesto socio-culturale caratterizzato dai seguenti elementi:

- l'assenza di grandi realtà urbane e la persistenza di centri di piccole e medie dimensioni spesso ancora a carattere rurale o artigiano;
- l'assenza di grande imprenditorialità e di realtà industriali significative;
- un elevato tasso di disoccupazione che espone i giovani ai rischi della strada e della microcriminalità organizzata ;
- il significativo calo della natalità con conseguente invecchiamento della popolazione e restrizione del nucleo familiare;
- l'incremento demografico a carattere essenzialmente immigratorio che ha determinato la presenza di una pluralità di culture e la crescita di quartieri periferici densamente popolati;
- l'insufficienza dei servizi, delle strutture e delle infrastrutture;
- la carenza di un tessuto associativo e di aggregazione giovanile a carattere ricreativo, sportivo, culturale e artistico finalizzato ad una reale integrazione;

Da questa analisi emergono, in maniera inequivocabile, quei bisogni formativi che richiedono un'immediata risposta da parte delle istituzioni scolastiche :

- migliorare le capacità relazionali e comunicative;
- acquisire una maggiore conoscenza e accettazione del sé e rafforzare l'autostima;
- acquisire modelli comportamentali adeguati ai diversi contesti, interiorizzando il rispetto delle regole su cui si fonda la vita comunitaria;
- realizzare la piena integrazione nella comunità scolastica;
- riscoprire le proprie radici territoriali e sviluppare un maggiore rispetto per l'ambiente
- operare scelte autonome e consapevoli anche in funzione del futuro occupazionale;
- formare la propria identità culturale e sociale.

Alla luce di ciò appare evidente che l'adesione a reti scolastiche, allargate anche ad associazioni ed enti locali, rappresenta, attraverso la condivisione di risorse materiali e non, tra i soggetti della rete, una strategia per rispondere a tali bisogni formativi.

Tuttavia bisogna precisare che presupposti fondamentali per una efficace partecipazione ad una rete di istituzioni scolastiche sono: **abbandonare l'autoreferenzialità e essere disponibili al confronto nonché alla condivisione delle buone prassi "educative"**.

L'istituto comprensivo "G.Galilei" interpreta in pieno tali raccomandazioni ed, inoltre, ha una ricorrente esperienza nella gestione delle reti di scuole e nella gestione dei partenariati e degli accordi di programma, avendo da sei anni stipulato convenzioni con Ente Locale, Asl, Associazioni del Terzo settore, che sul territorio si occupano della riduzione del disagio e dell'insuccesso sociale e dell'emarginazione.



# ISTITUTO COMPRENSIVO STATALE "GALILEO GALILEI"

*Scuola dell'Infanzia, Primaria, Secondaria di primo grado ad indirizzo musicale*

via Cappella, 2 - 81021 - ARIENZO (Ce) - [www.scuolarienzo.gov.it](http://www.scuolarienzo.gov.it)  
C.F. 93009730610 - C.M. CEIC848004 - Tel: 0823/755441 - Fax: 0823/805491  
e-mail: [ceic848004@istruzione.it](mailto:ceic848004@istruzione.it) - pec: [ceic848004@pec.istruzione.it](mailto:ceic848004@pec.istruzione.it)



## Adesioni a reti

Attualmente il nostro istituto è **Centro Territoriale per l'Inclusione** e fa capo al CTS Centro Territoriale di Supporto, ruolo ricoperto dal Liceo Manzoni di Caserta. Gli obiettivi del CTI e della rete di scuole che vi fa capo, sono la condivisione e diffusione delle buone prassi sperimentate o implementabili per:

1. Realizzazione di progetti di vita reali e personalizzati
2. Riduzione quantitativa dell'evasione scolastica imputabile a disagio socio-economico con strategie inclusive oggettive (studio assistito – aperture pomeridiane prolungate delle scuole – prestito di libri – fruizione individuale dei laboratori e delle strumentazioni scolastiche)
3. Riduzione dell'abbandono scolastico con strategie inclusive relative all'orientamento e alla valorizzazione delle attitudini
4. Eliminazione dell'emarginazione sociale dei soggetti svantaggiati e valorizzazione della diversabilità fisica
5. Conquista di comportamenti solidaristici e inclusivi verso la diversabilità psichica
6. Coinvolgimento operativo delle famiglie nella totalità delle tipologie
7. Supporto alle famiglie e ai docenti con sussidi didattici forniti dal CTS

Per ulteriori approfondimenti consultare l'**allegato PAI**

Inoltre l'Istituto Galilei è parte di una rete molto ampia della provincia di Caserta, ovvero **Ambito 7**, costituito ai sensi della L. 107/15, con scuola capofila ISIS "Manzoni" di Caserta, il cui obiettivo principale è organizzare percorsi formativi per il personale della scuola.

In aggiunta a ciò, la scuola è inserita in reti di scopo plurime finalizzate, tra l'altro, alla formazione del personale docente ed Ata. Le reti sono costituite da scuole dislocate sul territorio della provincia di Caserta, ricadenti sui comuni di : Caserta, Capodrise, Macerata Campania, San Cipriano, Maddaloni, Cervino, Santa Maria aVico, Marcianise, con scuola capofila Convitto Nazionale "G. Bruno" Maddaloni.

Altri accordi di rete sono stati stipulati per l'attivazione di un percorso formativo per i docenti "Educiamo alle emozioni", in risposta ai bisogni formativi delineati nel Piano di Formazione di Istituto, in linea con le priorità del Piano Nazionale di Formazione del 3 Ottobre 2016. Le scuole che aderiscono alla rete sono :

Scuola Secondaria I Grado "Dante Alighieri" di Caserta (scuola capofila), Istituto Comprensivo "L. Vanvitelli" di Caserta.

Con le stesse scuole è stata sottoscritta una manifestazione di intenti relativa al PON "Inclusione", per collaborare alla realizzazione della manifestazione finale del Progetto "Fuori...classe".



pon  
2014-2020

# ISTITUTO COMPRENSIVO STATALE "GALILEO GALILEI"

*Scuola dell'Infanzia, Primaria, Secondaria di primo grado ad indirizzo musicale*

via Cappella, 2 - 81021 - ARIENZO (Ce) - [www.scuolarienzo.gov.it](http://www.scuolarienzo.gov.it)  
C.F.: 93009730610 - C.M.: CEIC848004 - Tel.: 0823/755441 - Fax: 0823/805491  
e-mail: [ceic848004@istruzione.it](mailto:ceic848004@istruzione.it) - pec: [ceic848004@pec.istruzione.it](mailto:ceic848004@pec.istruzione.it)



# Iniziative per il territorio e oltre



# ISTITUTO COMPRENSIVO STATALE "GALILEO GALILEI"

*Scuola dell'Infanzia. Primaria. Secondaria di primo grado ad indirizzo musicale*

via Cappella, 2 - 81021 - ARIENZO (Ce) - [www.scuolarienzo.gov.it](http://www.scuolarienzo.gov.it)  
C.F. 93009730610 - C.M. CEIC848004 - Tel: 0823/755441 - Fax: 0823/805491  
e-mail: [ceic848004@istruzione.it](mailto:ceic848004@istruzione.it) - pec: [ceic848004@pec.istruzione.it](mailto:ceic848004@pec.istruzione.it)



La scuola gestisce rapporti di collaborazione con enti ed associazioni territoriali volti alla realizzazione e al miglioramento dell'Offerta formativa, e ha sottoscritto i Protocolli d'intesa che seguono:

- Protocollo d'intesa con il Comune di Arienzo stipulato il 27/10/2016
- Protocollo d'intesa con la Proloco di Arienzo, stipulato il 09/11/2016
- Accordo quadro di cooperazione con l'Associazione "Fatti per Volare" stipulato il 19/04/2017
- Manifestazione d'intenti con l'Università degli studi della Campania Luigi Vanvitelli Dipartimento di Lettere e Beni Culturali per collaborazione relativa al PON "Patrimonio culturale"
- Protocollo d'Intesa con l'Associazione "Ali e radici" per la realizzazione di azioni di sensibilizzazione contro il cyberbullismo
- Protocollo d'intesa con l'ISTAT per la realizzazione del progetto "Statistica@scuola"
- Convenzione con l'Università "Suor Orsola Benincasa" per l'accoglimento di tirocinanti del percorso formativo TFA

## Rinnovata adesione al progetto "Scuola" dell'*Almona Junior Academy (Kenia)*

Nei territori africani, ancora oggi, più di 100 milioni di bambini non frequentano la scuola primaria e circa 800 milioni di adulti, soprattutto donne, sono analfabeti. In molti casi la scuola è ancora a pagamento e per le persone povere è troppo costosa. L'analfabetismo rende questi individui svantaggiati e deboli in una società che non può permettersi di accudire chi non ce la fa da solo, li pone in una condizione di inferiorità culturale, sociale ed economica, rendendoli preda di sfruttamento del mondo del malaffare e della prostituzione. L'accesso all'istruzione può conferire, a queste persone, maggiori possibilità di trovare lavoro, rivendicare i diritti che vengono loro negati e promuovere i cambiamenti sociali di cui hanno realmente bisogno

*Il Progetto "Scuola"* – prevede, con la collaborazione della *Baptist Casuarina Churc* e dell'*Almona Junior Academy* all'interno del Villaggio di Muyeye, con la partecipazione di due associazioni (Associazione Melagrana di S.Felice a Canc. e l'Avis for Kenian Children di Casalnuovo) nonché di tutte le realtà che decidono di sostenere l'iniziativa, la costruzione





## ISTITUTO COMPRENSIVO STATALE "GALILEO GALILEI"

*Scuola dell'Infanzia. Primaria. Secondaria di primo grado ad indirizzo musicale*

via Cappella, 2 - 81021 - ARIENZO (Ce) - [www.scuolarienzo.gov.it](http://www.scuolarienzo.gov.it)  
C.F.: 93009730610 - C.M.: CEIC848004 - Tel.: 0823/755441 - Fax: 0823/805491  
e-mail: [ceic848004@istruzione.it](mailto:ceic848004@istruzione.it) - pec: [ceic848004@pec.istruzione.it](mailto:ceic848004@pec.istruzione.it)



di un nuovo edificio scolastico che, migliorando le condizioni logistiche e strumentali dell'Almona, possano accogliere almeno un bambino (tra i 3 e i 14 anni) per famiglia del villaggio di Muyeye, Malindi -Kenia.

Il nostro istituto ha aderito al progetto mediante lo stanziamento di una raccolta fondi che prevede 1 cent/giorno per alunno: **un piccolissimo sacrificio per un'ottima causa!**



pon  
2014-2020

# ISTITUTO COMPRENSIVO STATALE "GALILEO GALILEI"

*Scuola dell'Infanzia, Primaria, Secondaria di primo grado ad indirizzo musicale*

via Cappella, 2 - 81021 - ARIENZO (Ce) - [www.scuolarienzo.gov.it](http://www.scuolarienzo.gov.it)  
C.F.: 93009730610 - C.M.: CEIC848004 - Tel.: 0823/755441 - Fax: 0823/805491  
e-mail: [ceic848004@istruzione.it](mailto:ceic848004@istruzione.it) - pec: [ceic848004@pec.istruzione.it](mailto:ceic848004@pec.istruzione.it)





pon  
2014-2020

# ISTITUTO COMPRENSIVO STATALE "GALILEO GALILEI"

*Scuola dell'Infanzia, Primaria, Secondaria di primo grado ad indirizzo musicale*

via Cappella, 2 - 81021 - ARIENZO (Ce) - [www.scuolarienzo.gov.it](http://www.scuolarienzo.gov.it)  
C. F.: 93009730610 - C. M.: CEIC848004 - Tel.: 0823/755441 - Fax: 0823/805491  
e-mail: [ceic848004@istruzione.it](mailto:ceic848004@istruzione.it) - pec: [ceic848004@pec.istruzione.it](mailto:ceic848004@pec.istruzione.it)



# IL CURRICOLO VERTICALE



# ISTITUTO COMPRENSIVO STATALE "GALILEO GALILEI"

*Scuola dell'Infanzia, Primaria, Secondaria di primo grado ad indirizzo musicale*

via Cappella, 2 - 81021 - ARIENZO (Ce) - [www.scuolarienzo.gov.it](http://www.scuolarienzo.gov.it)  
C. F.: 93009730610 - C. M.: CEIC848004 - Tel.: 0823/755441 - Fax: 0823/805491  
e-mail: [ceic848004@istruzione.it](mailto:ceic848004@istruzione.it) - pec: [ceic848004@pec.istruzione.it](mailto:ceic848004@pec.istruzione.it)



## Premessa

Il curriculum è il percorso formativo compiuto da ciascuno studente entro i vincoli e le opzioni previsti a livello sia nazionale sia di singola istituzione scolastica autonoma, e ne riflette le scelte e le attitudini oltre che i livelli conseguiti nella preparazione.

Affinchè ciò si realizzi bisogna dare fondamentale importanza non solo ai contenuti dei saperi, ma ai metodi, alle modalità relazionali, agli strumenti e agli ambienti di apprendimento, alle possibilità di scelta.

Perciò le discipline, ripensate come campi di significato che forniscono un orizzonte intersoggettivo, devono acquistare anche un senso personale per chi apprende e tradursi in *competenze verificabili e spendibili*.

La struttura verticale dell'istituto comprensivo cui apparteniamo, ci ha permesso il ripensamento della tradizionale scansione fra livelli di scuola imponendo a ciascuno di essi una seria riflessione sugli aspetti cruciali del fare scuola quotidiano, quali:

- La programmazione,
- La valutazione,
- Le relazioni fra gli insegnanti,
- Le risorse,
- I rapporti con il territorio

Che vanno considerati in un'ottica di **continuità** intesa come continuum in termini di apprendimento-insegnamento. L'attenzione alla continuità non garantisce solo la saldatura esterna tra i diversi livelli di scolarità ma, attraverso un lavoro di comune programmazione in verticale, favorisce gradualità nell'ampliamento e nell'approfondimento delle conoscenze e promuove quella differenziazione che è avvio verso prospettive diverse di percezione e di analisi dei fenomeni.



# ISTITUTO COMPRENSIVO STATALE "GALILEO GALILEI"

*Scuola dell'Infanzia. Primaria. Secondaria di primo grado ad indirizzo musicale*

via Cappella, 2 - 81021 - ARIENZO (Ce) - [www.scuolarienzo.gov.it](http://www.scuolarienzo.gov.it)  
C.F.: 93009730610 - C.M.: CEIC848004 - Tel.: 0823/755441 - Fax: 0823/805491  
e-mail: [ceic848004@istruzione.it](mailto:ceic848004@istruzione.it) - pec: [ceic848004@pec.istruzione.it](mailto:ceic848004@pec.istruzione.it)



Inoltre, la programmazione di percorsi verticali tra ordini diversi di scuola consente di sostituire la "ripetizione di identici programmi" con "la costruzione di percorsi meno compressi, con più arricchimenti ed approfondimenti" che la necessità di garantire continuità nel percorso formativo ha individuato da tempo.

Un curriculum delle competenze deve avere queste caratteristiche:

a) **verticalità; coerenza interna; trasversalità; flessibilità; essenzialità; orientatività; rivedibilità; verificabilità e certificabilità.**

Considerando che, per gli alunni, la costruzione di competenze parte sempre da un tessuto di esperienze e convinzioni, spesso connotate affettivamente, ma raramente congruenti con l'organizzazione del sapere nei diversi campi, la realizzazione di tutto ciò ha comportato la destrutturazione e la riorganizzazione della struttura tradizionale dei saperi secondo criteri ricavabili dai *nuclei fondanti* di ciascuna delle discipline, selezionando di volta in volta gli elementi essenziali e prioritari, nell'ambito di un curriculum concepito in verticale, dalla scuola materna alla fine della secondaria al fine di garantire significatività all'apprendimento che si realizza in aula.

Nella realizzazione del curriculum verticale i docenti dell'Istituto Comprensivo si sono ispirati alle Indicazioni Nazionali per il curriculum della scuola dell'Infanzia e del primo ciclo d'istruzione del 2012, nonché alla Raccomandazione del Parlamento europeo e del Consiglio, del 18 dicembre 2006 in merito alle "Competenze Chiave" per l'apprendimento permanente.

Le Indicazioni nazionali per il curriculum della scuola dell'infanzia e del primo ciclo di istruzione 2012, ai sensi dell'articolo 1, comma 4, del decreto del Presidente della Repubblica 20 marzo 2009 n. 89 secondo i criteri indicati dalla C.M. n. 31 del 18 aprile 2012 (D.M.31.07.2007), e vista la raccomandazione del Parlamento europeo e del Consiglio dell'Unione europea del 18 dicembre 2006, delineano il quadro di riferimento nazionale nell'ambito del quale le scuole realizzano il curriculum di istituto. Sono un testo aperto che la comunità professionale è chiamata ad assumere e/o contestualizzare, elaborando specifiche scelte relative a contenuti, metodi, organizzazione e valutazione, coerenti con i traguardi formativi previsti dal documento nazionale. Al riguardo il Collegio dei Docenti unitario ne prende visione, le analizza e le confronta con i curricoli già elaborati in precedenza per le diverse tipologie di scuole presenti attualmente nell'Istituto Comprensivo allo scopo di cogliere analogie, differenze, coerenze e/o ridondanze. Il curriculum verticale non è la sommatoria dei curricoli riferiti alle tre tipologie di scuole (infanzia, primaria, secondaria di primo grado), bensì ne rappresenta la "*risultante*" in quanto ciascuna scuola, o meglio i docenti che operano in ciascuna delle tipologie rappresentate nell'Istituto Comprensivo, contribuiscono al conseguimento dei traguardi di sviluppo stabiliti dal Collegio unitario dei Docenti. Il lavoro dei singoli docenti è quindi orientato alla realizzazione del profilo finale dello studente al termine del primo ciclo d'istruzione, attraverso i "*traguardi*" in riferimento alle competenze disciplinari ed è reso operativo con la scelta degli *obiettivi di apprendimento* (nell'ambito del dipartimento disciplinare) nella scuola primaria e secondaria di primo grado, mentre nella scuola dell'infanzia le Indicazioni nazionali non forniscono gli obiettivi di apprendimento, ma, in virtù dell'autonomia didattica e organizzativa, i docenti possono eventualmente decidere di definirli e di assumerli.

La scuola nel nuovo scenario, la centralità della persona, una nuova cittadinanza, un nuovo



# ISTITUTO COMPRENSIVO STATALE "GALILEO GALILEI"

*Scuola dell'Infanzia. Primaria. Secondaria di primo grado ad indirizzo musicale*

via Cappella, 2 - 81021 - ARIENZO (Ce) - [www.scuolarienzo.gov.it](http://www.scuolarienzo.gov.it)  
C.F. 93009730610 - C.M. CEIC848004 - Tel: 0823/755441 - Fax: 0823/805491  
e-mail: [ceic848004@istruzione.it](mailto:ceic848004@istruzione.it) - pec: [ceic848004@pec.istruzione.it](mailto:ceic848004@pec.istruzione.it)



umanesimo rappresentano la cornice valoriale nella quale si realizzano le azioni della scuola.

Il curriculum si articola in:

- 1) traguardi per lo sviluppo delle competenze al termine della scuola dell'infanzia, primaria e secondaria di 1° grado;
- 2) campi di esperienze (scuola dell'infanzia) e discipline (scuola primaria e secondaria) obiettivi di apprendimento, conoscenze e abilità;
- 3) valutazione e certificazione delle competenze in quinta primaria e terza secondaria.

È compito della scuola individuare "come" conseguire gli obiettivi di apprendimento e i traguardi per lo sviluppo delle competenze, indicando contenuti, metodi e mezzi, tempi, modalità organizzative, strumenti di verifica e criteri di valutazione, modalità di recupero, consolidamento, sviluppo e potenziamento "a partire dalle effettive esigenze degli alunni concretamente rilevate e sulla base della necessità di garantire efficaci azioni di continuità e di orientamento" (art.8, D.P.R.275/99).

. «Ogni scuola predisporre il curriculum all'interno del Piano dell'offerta formativa con riferimento al profilo dello studente al termine del primo ciclo di istruzione, ai traguardi per lo sviluppo delle competenze, agli obiettivi di apprendimento specifici di ogni disciplina». L'itinerario scolastico dai tre ai quattordici anni, pur abbracciando tre tipologie di scuole caratterizzate ciascuna da una specifica identità educativa e professionale è progressivo e continuo. Per questo assumono particolare rilievo il processo e l'esito dell'elaborazione del curriculum verticale; esso deve coniugare esigenze di continuità e di unitarietà dell'offerta culturale e formativa.





# ISTITUTO COMPRENSIVO STATALE "GALILEO GALILEI"

*Scuola dell'Infanzia. Primaria. Secondaria di primo grado ad indirizzo musicale*

via Cappella, 2 - 81021 - ARIENZO (Ce) - [www.scuolarienzo.gov.it](http://www.scuolarienzo.gov.it)  
C.F. 93009730610 - C.M. CEIC848004 - Tel: 0823/755441 - Fax: 0823/805491  
e-mail: [ceic848004@istruzione.it](mailto:ceic848004@istruzione.it) - pec: [ceic848004@pec.istruzione.it](mailto:ceic848004@pec.istruzione.it)



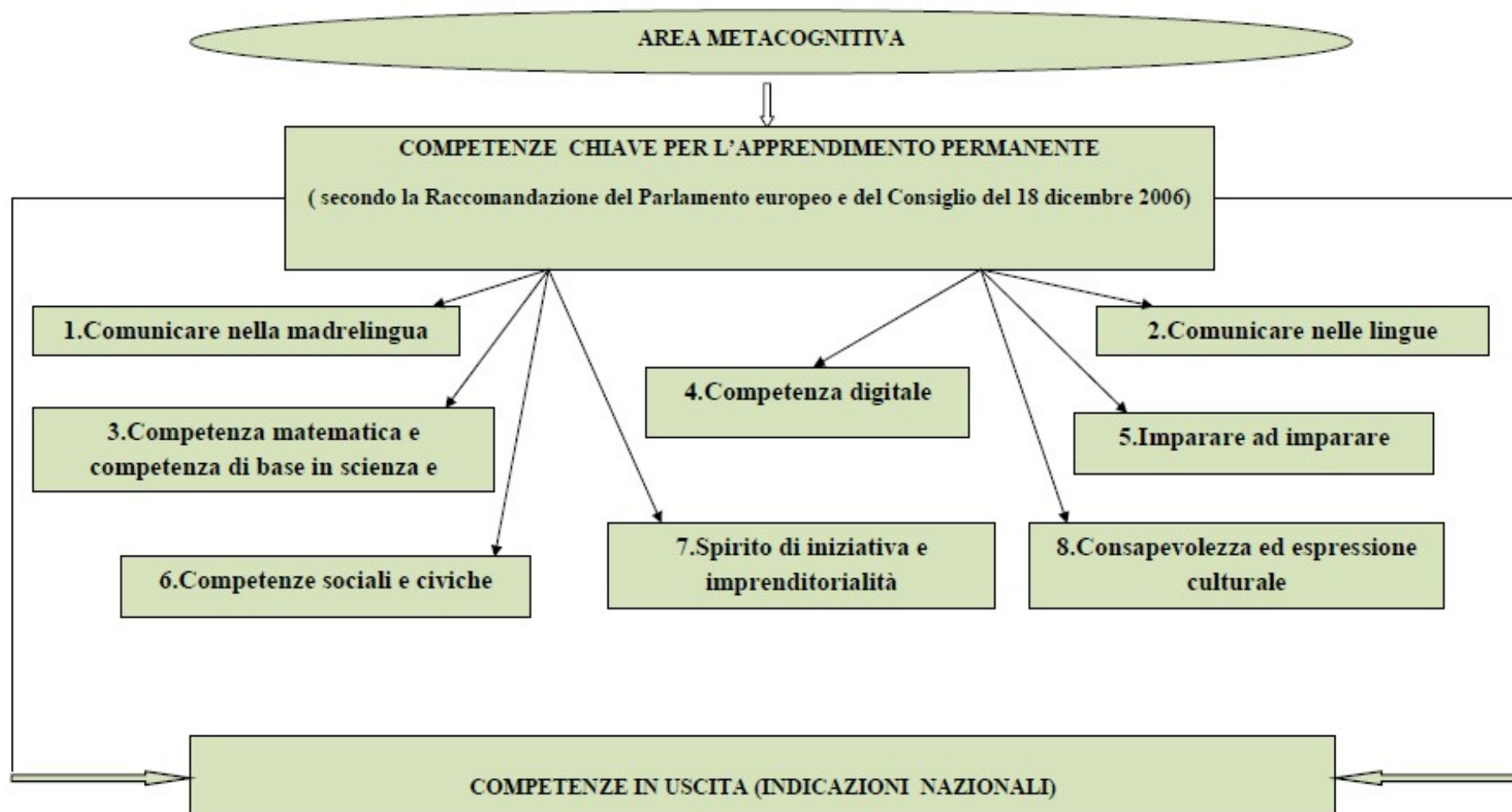
## STRUTTURAZIONE DEL CURRICOLO VERTICALE

Il Curricolo verticale è:

- 1) organizzato per competenze chiave europee,
- 2) strutturato in discipline,
- 3) organizzato in tre sezioni.
  1. La prima sezione riporta le competenze chiave europee; la descrizione dei risultati di apprendimento declinati in competenze, cioè i **Traguardi Formativi** al termine della scuola dell'Infanzia, della quinta classe della scuola primaria e della terza classe della scuola secondaria.
  2. Gli **Indicatori** e i relativi **Obiettivi di Apprendimento** per ciascuna disciplina.
  3. Le **Conoscenze** e le **Abilità** che seguono ciascun obiettivo di apprendimento.

I Curricoli verticali predisposti per ciascun ordine di scuola e per ciascuna disciplina sono allegati al presente documento

**Allegato 1** Curricolo verticale





## CITTADINANZA ATTIVA

### SCUOLA DELL'INFANZIA

*Costruire memorie significative nell'incontro tra generazioni attraverso le proprie tradizioni e radici.*

*Sviluppare consapevolezza delle proprie capacità.*

*Conoscere e dare valore a culture diverse e sviluppare atteggiamenti positivi nei confronti degli altri.*

*Riflettere su piccoli gesti di solidarietà e sviluppare atteggiamenti positivi nei confronti degli altri.*

*Sviluppare il senso di appartenenza al gruppo e non.*

### SCUOLA PRIMARIA

*Acquisire il concetto di cittadinanza in rapporto alla Nazione, all'Europa, al mondo.*

*Conoscere l'ordinamento dello Stato.*

*Conoscere i principi fondamentali della Costituzione.*

*Conoscere i simboli dell'identità nazionale, locale, territoriale, europea.*

*Conoscere alcuni articoli della Dichiarazione Universale dei diritti dell'uomo.*

*Conoscere e comprendere i concetti di identità, pace, sviluppo umano, cooperazione, sussidiarietà.*

*Analizzare e comprendere la realtà socio-ambientale con spirito critico e capacità di giudizio.*

*Avvalersi in modo corretto e costruttivo dei servizi del territorio.*

*Attivare comportamenti adeguati ai fini della salute nel suo complesso, nelle diverse situazioni di vita.*

*Conoscere e seguire una dieta bilanciata per un corretto sviluppo psicofisico.*

*Individuare, analizzare ed ipotizzare soluzioni a problemi ambientali.*

*Conoscere e rispettare il codice della strada.*

*Conoscere le principali norme di sicurezza a scuola.*

### SCUOLA SECONDARIA I

*Riconoscere le radici storiche e i contesti geografici di riferimento degli stemmi europei, nazionali, regionali, provinciali e comunali.*

*Confrontare l'organizzazione della Repubblica Italiana con quella degli stati UE di cui si studia la lingua.*

*Prepararsi alla scelta del percorso formativo del secondo ciclo degli studi consapevoli delle offerte presenti nel territorio e delle proprie inclinazioni.*

*Individuare, analizzare, visualizzare ed esporre collegamenti esistenti tra globalizzazione e flussi migratori.*



Dalle Indicazioni Nazionali per il curriculum della scuola dell'Infanzia e del primo ciclo d'istruzione del 2012

### *Profilo delle competenze al termine del primo ciclo*

*Lo studente al termine del primo ciclo, attraverso gli apprendimenti sviluppati a scuola, lo studio personale, le esperienze educative vissute in famiglia e nella comunità, è in grado di iniziare ad affrontare in autonomia e con responsabilità, le situazioni di vita tipiche della propria età, riflettendo ed esprimendo la propria personalità in tutte le sue dimensioni.*

*Ha consapevolezza delle proprie potenzialità e dei propri limiti, utilizza gli strumenti di conoscenza per comprendere se stesso e gli altri, per riconoscere ed apprezzare le diverse identità, le tradizioni culturali e religiose, in un'ottica di dialogo e di rispetto reciproco. Interpreta i sistemi simbolici e culturali della società, orienta le proprie scelte in modo consapevole, rispetta le regole condivise, collabora con gli altri per la costruzione del bene comune esprimendo le proprie personali opinioni e sensibilità. Si impegna per portare a compimento il lavoro iniziato da solo o insieme ad altri.*

*Dimostra una padronanza della lingua italiana tale da consentirgli di comprendere enunciati e testi di una certa complessità, di esprimere le proprie idee, di adottare un registro linguistico appropriato alle diverse situazioni.*

*Nell'incontro con persone di diverse nazionalità è in grado di esprimersi a livello elementare in lingua inglese e di affrontare una comunicazione essenziale, in semplici situazioni di vita quotidiana, in una seconda lingua europea.*

*Utilizza la lingua inglese nell'uso delle tecnologie dell'informazione e della comunicazione.*

*Le sue conoscenze matematiche e scientifico-tecnologiche gli consentono di analizzare dati e fatti della realtà e di verificare l'attendibilità delle analisi quantitative e statistiche proposte da altri.*

*Il possesso di un pensiero razionale gli consente di affrontare problemi e situazioni sulla base di elementi certi e di avere consapevolezza dei limiti delle affermazioni che riguardano questioni complesse che non si prestano a spiegazioni univoche.*

*Si orienta nello spazio e nel tempo dando espressione a curiosità e ricerca di senso; osserva ed interpreta ambienti, fatti, fenomeni e produzioni artistiche.*

*Ha buone competenze digitali, usa con consapevolezza le tecnologie della comunicazione per ricercare e analizzare dati ed informazioni, per distinguere informazioni attendibili da quelle che necessitano di approfondimento, di controllo e di verifica e per interagire con soggetti diversi nel mondo.*

*Possiede un patrimonio di conoscenze e nozioni di base ed è allo stesso tempo capace di ricercare e di procurarsi velocemente nuove informazioni ed impegnarsi in nuovi apprendimenti anche in modo autonomo.*

*Ha cura e rispetto di sé, come presupposto di un sano e corretto stile di vita. Assimila il senso e la necessità del rispetto della convivenza civile. Ha attenzione per le funzioni pubbliche alle quali partecipa nelle diverse forme in cui questo può avvenire: momenti educativi informali e non formali, esposizione pubblica del proprio lavoro, occasioni rituali nelle comunità che frequenta, azioni di solidarietà, manifestazioni sportive non agonistiche, volontariato, ecc.*

*Dimostra originalità e spirito di iniziativa. Si assume le proprie responsabilità e chiede aiuto quando si trova in difficoltà e sa fornire aiuto a chi lo chiede.*

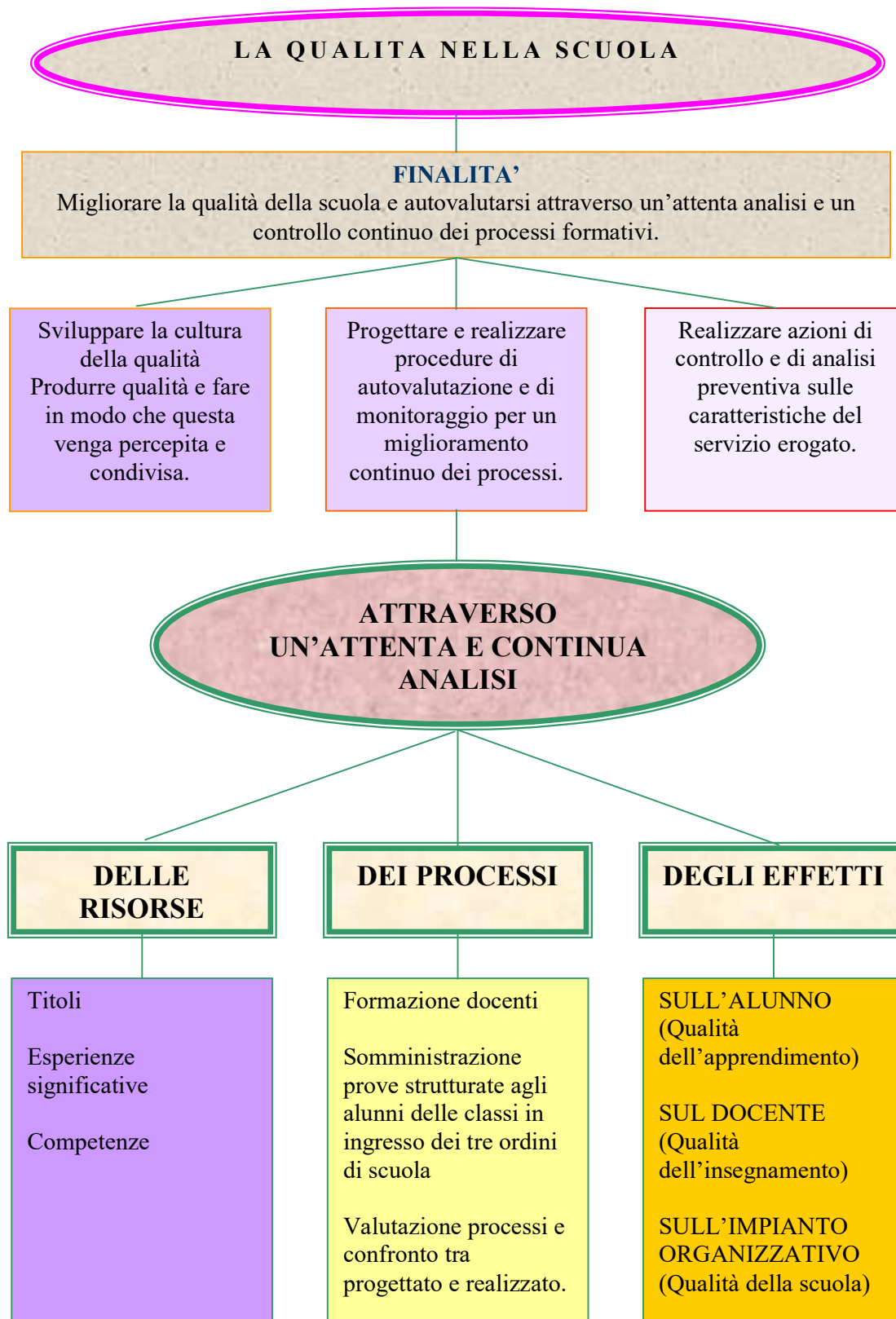
*In relazione alle proprie potenzialità e al proprio talento si impegna in campi espressivi, motori ed artistici che gli sono congeniali. È disposto ad analizzare se stesso e a misurarsi con le novità e gli imprevisti.*



**ISTITUTO COMPRENSIVO  
GALILEO GALILEI**  
*Scuola dell'Infanzia, primaria,secondaria di primo grado  
via Cappella 1 -ARIENZO (CE) -*  
[www.scuolarienzo.gov.it](http://www.scuolarienzo.gov.it)



# LA QUALITA' D'ISTITUTO







### **Autonomia chiama responsabilità!**

L'ampliamento dei poteri decisionali e degli spazi di flessibilità a disposizione delle singole scuole nella definizione dell'offerta formativa comporta un rafforzamento delle responsabilità richieste ai singoli operatori scolastici e alla comunità scolastica nel suo insieme. La scuola viene chiamata a rendere conto delle sue scelte e delle proprie azioni organizzative ed educative in rapporto al contesto sociale entro cui opera ed al sistema di istruzione di cui fa parte. Ne consegue la necessità di un sistema di valutazione del servizio scolastico che sia, da un lato, un dispositivo di controllo, regolazione ed alimentazione della propria progettualità formativa e, dall'altro, uno strumento in grado di accertare continuamente la tenuta complessiva del servizio e faccia emergere la qualità del servizio stesso.

Monitorare, valutare, leggere, analizzare i percorsi intrapresi e fare emergere, in modo chiara e trasparente, ciò che la scuola attua, la qualità delle sue scelte, delle sue azioni, dei suoi interventi e dei suoi risultati.

#### **OBIETTIVI**

- Sviluppare la cultura della qualità
- Produrre qualità e fare in modo che questa venga percepita e condivisa.
- Progettare e realizzare procedure di autovalutazione e di monitoraggio per un miglioramento continuo dei processi
- Realizzare azioni di controllo e di analisi preventiva sulle caratteristiche del servizio erogato

#### **ATTIVITA'**

- Analisi delle risorse (titoli, esperienze significative, competenze documentate e testimoniate),
- Analisi dei processi (valutazione processi e confronto tra progettato e realizzato) e degli effetti sull'alunno (qualità dell'apprendimento), sul docente(qualità dell'insegnamento) e sull'impianto organizzativo (qualità della scuola)
- Qualità dell'aula
- Qualità dell'integrazione scolastica
- Aggiornamento del manuale della qualità
- Elaborazione scheda di indicatori per una rubrica valutativa per diversi dipartimenti/ambiti disciplinari

Per ulteriori dettagli consultare anche:

MANUALE DELLA QUALITA'



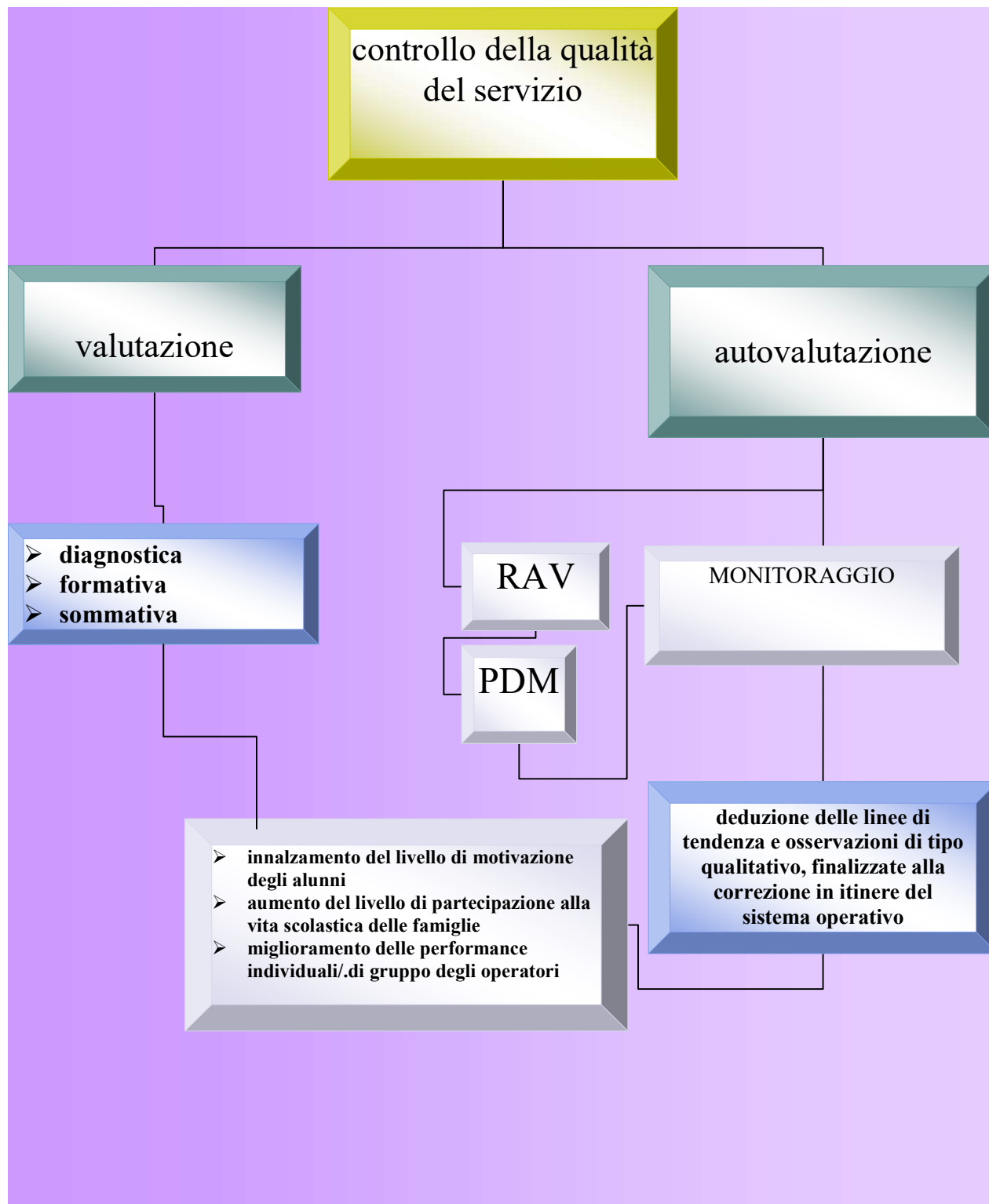
ISTITUTO COMPRENSIVO  
GALILEO GALILEI  
*Scuola dell'Infanzia, primaria,secondaria di primo grado  
via Cappella 1 -ARIENZO (CE) –  
[www.scuolarienzo.gov.it](http://www.scuolarienzo.gov.it)*



# LA VALUTAZIONE E L'AUTOVALUTAZIONE



## LA VALUTAZIONE E L'AUTOVALUTAZIONE





## Premessa

Parlare di valutazione nella scuola dell'autonomia significa delineare due differenti piani:

- il piano della valutazione interna;
- il piano della valutazione esterna.

Il piano della valutazione interna è realizzata dai docenti;

- valutazione diagnostica, formativa e sommativa dei singoli allievi.
- autovalutazione di Istituto, rispetto agli elementi di sistema;

## Valutazione degli alunni

La valutazione degli alunni è parte integrante della progettazione didattica, ne scandisce i tempi e ne definisce gli scopi, espletando le funzioni di:

Rilevazione della situazione iniziale.

Monitoraggio dell'apprendimento.

Bilancio consuntivo.

**Per l' a.s. 2018-2019 l'Istituto ha adottato per la XI annualità, la seguente scansione temporale dell'anno scolastico: trimestre/pentamestre.**

Fasi e tempi della valutazione

Valutazione diagnostica	Settembre
Valutazione formativa/intermedia	Fine trimestre (dicembre)
Valutazione formativa /intermedia	(marzo)
Valutazione sommativa finale	Fine pentamestre (maggio)
Valutazione certificativa	Conclusione terza media: esame di Stato

**Diagnostica-Prognostica** di norma all'inizio dell'anno e di ogni attività didattica, è finalizzata alla **conoscenza dell'alunno**, del quale consente di rilevare ciò che già sa, come lavora, come relaziona, e, quindi, di ipotizzarne gli sviluppi futuri. tipologie

**Formativa** :per monitorare il percorso di apprendimento in itinere e, poiché è anche un momento di **autovalutazione** dell'efficacia dell'azione didattica, consente al docente, eventualmente, di progettare percorsi alternativi.

**Sommativa** o di bilancio consuntivo dei saperi, delle abilità acquisite e del livello di maturazione personale raggiunto da ognuno.

**Certificativa** delle competenze al termine della classe quinta Scuola primaria e al termine del 1° ciclo d'Istruzione.



### **Valutazione nella scuola dell'infanzia**

Momenti di osservazione sistematica sono previsti all' inizio delle attività, in itinere e a conclusione dell'anno scolastico. Operando e progettando con il metodo sperimentale continuamente si creano le condizioni per valutare e verificare la validità o meno del percorso, per misurare gli apprendimenti, i livelli di socializzazione e l'autonomia dei bambini.

#### **Aspetti da valutare**

- Interesse.
- Progressiva costruzione del pensiero divergente e critico.
- Competenze e progressive acquisizioni.
- Il clima relazionale e la comunicazione.

#### **Strumenti per la Verifica:**

Schede e materiali strutturati e non

#### **Verifica del percorso**

Le risposte dei bambini alle proposte didattiche, rappresentano gli strumenti per controllare la validità del progetto educativo.

#### **Modalità di verifica**

- All'interno della sezione fra le due insegnanti.
- Nel gruppo (in particolare, per quanto riguarda le attività progettuali e dei laboratori)

### **Valutazione scuola primaria**

La valutazione degli apprendimenti acquisiti e del comportamento dell'alunno, nonché le decisioni relative alla promozione alla classe successiva al termine dei periodi didattici (monoennio e due bienni), vengono adottate dai docenti della classe. Per quanto riguarda l'eventuale non ammissione alla terza e alla quinta classe deve avere carattere eccezionale ed essere motivata. La decisione di non ammissione deve comunque essere assunta all'unanimità. (art. 8 decreto legislativo n. 59/2004). La valutazione viene registrata sulla scheda individuale dell'alunno nei modi e nelle forme che ciascuna scuola ritiene opportuni e viene consegnata alla famiglia e accompagnata da un colloquio esplicativo. Nella Scuola Primaria non è previsto un esame finale di licenza.

### **Valutazione nella scuola secondaria**

La valutazione degli apprendimenti acquisiti e del comportamento dell'alunno, nonché le decisioni relative alla promozione alla classe successiva vengono adottate per scrutinio dai docenti della classe. La valutazione viene registrata sulla scheda individuale dell'alunno nei modi e nelle forme che ciascuna scuola ritiene opportuni e viene consegnata alla famiglia e accompagnata da un colloquio esplicativo. Per quanto riguarda la decisione circa la promozione alla classe successiva (art. 11 decreto legislativo n. 59/2004), l'eventuale non ammissione alla seconda classe deve essere motivata.



## **La verifica degli apprendimenti**

Prove strutturate per accertare le conoscenze apprese, con cadenza trimestrale .

La disposizione di prove oggettive, coese e coerenti agli obiettivi proposti e sviluppati, consente di indicizzare ed ottimizzare i livelli di apprendimento in itinere, riservando alla valutazione sommativa il giudizio conclusivo.

Elaborati per accertare le capacità in ordine a operatività, linguaggi, modalità d'indagine.

Attività per verificare l'acquisizione delle competenze previste nelle varie unità di apprendimento.

Si perviene alla sintesi valutativa predisponendo congruenti strumenti di verifica e validi criteri di misurazione degli esiti, nonché le modalità di osservazione (con indicatori e descrittori) dei comportamenti cognitivi.

Inoltre, per valorizzare in modo ampio le potenzialità di ognuno, è fondamentale partire dalle modalità della "Valutazione Contestualizzata" (H.Gardner) che inserendosi in modo naturale nel processo di apprendimento è più funzionale alla rilevazione delle competenze, ma anche delle dimensioni immaginativa, inventiva, creativa dell'alunno. Infatti, nella società si riconosce la persona competente, esperta, creativa dalla qualità delle sue prestazioni esplicate in situazioni di realtà, ciò comporta saper gestire vincoli, condizioni imposte, imprevisti,(...).

Quindi, per tutte quelle esperienze didattiche (disciplinari e trasversali: progetti, ricerche, laboratori) ricche di significatività, che si propongono agli alunni (oltre tradizionale lezione) è necessario individuare le dimensioni oggetto di valutazione che vanno monitorate nel loro manifestarsi durante le attività.

Di conseguenza, lungo il percorso, sarà importante osservare e considerare:

- Il profilo individuale dell'alunno: atteggiamento verso il lavoro (cooperazione, disponibilità, perseveranza,) propensioni intellettuali (logiche, linguistiche, immaginative, creative,...).
- La padronanza di conoscenze, abilità specifiche e trasversali manifestate in situazione.
- La qualità del lavoro in relazione alla specificità dell'esperienza.
- La comunicazione cioè la capacità di parlare del proprio lavoro, di confrontarsi con compagni e insegnanti, di ascoltare gli altri.
- La riflessione cioè la capacità di osservare con distacco il proprio lavoro, monitorare progressi e carenze personali e del gruppo, riconsiderare il percorso.

La rilevazione di tali dimensioni va effettuata in itinere, sulla base di criteri di osservazione, ma anche al termine dell'attività, rivedendo il percorso di lavoro, i materiali prodotti e la qualità dei risultati. Anche queste rilevazioni saranno poi formalizzate dall' insegnante (con punteggi e/o giudizi) contribuendo a definire quella valutazione complessiva dell'alunna/o espressa collegialmente dai docenti dell'èquipe pedagogica.

Nella scuola misurare significa procedere alla rilevazione oggettiva dei risultati secondo criteri esplicitati, quali descrittori, punteggi, percentuali. Valutare significa pervenire ad una sintesi ragionata tra gli esiti delle misurazioni, l'osservazione dei comportamenti cognitivi e non e il percorso formativo dell'alunno rispetto a sé e al progetto comune.





## LA VALUTAZIONE DISCIPLINARE

Le prove di verifica utilizzate, realizzate in stretta correlazione con gli obiettivi prescelti, saranno le seguenti:

PROVE SCRITTE	PROVE ORALI	PROVE PRATICHE
Componimenti	Relazione su attività svolte	Prove grafico cromatiche
Relazioni	Rielaborazioni di appunti	Prove strumentali e vocali
Sintesi	Interrogazioni	Test motori
Questionari aperti	Interventi	
Questionari a scelta multipla	Discussione su argomenti di studio	
Testi da completare	Esposizioni orali	
Esercizi		
Soluzione problemi		
Altro: Invalsi		

Verranno effettuate il maggior numero possibile di prove scritte, orali e pratiche che permetteranno di avere dell'alunno un profilo organico e realistico. Le prestazioni fornite dall'alunno saranno registrate, attraverso apposite griglie di correzione, anche in vista degli interventi di recupero o di riorganizzazione del materiale proposto.

**La valutazione sarà scandita su base trimestrale/pentamestrale e i voti saranno assegnati attenendosi ad apposite griglie di comparazione tra conoscenze, competenze e capacità .**

I giudizi sintetici, per la scuola secondaria di primo grado solo al termine del 2° pentamestre e per la scuola primaria anche al termine del 1° trimestre, terranno conto del:

- Livello di formazione e di preparazione culturale conseguito dall'alunno in relazione agli obiettivi.
- Impegno dimostrato dall'allievo.
- Partecipazione e la collaborazione alle attività di gruppo e di classe.
- Acquisizione del metodo di studio e delle abilità.
- Processo di apprendimento con individuazione di progressi o di regressi rispetto ai livelli di partenza.

Per ulteriori dettagli consultare anche:

**ALLEGATO 3 CRITERI DI VALUTAZIONE**



## **VALUTAZIONE DEI DIVERSAMENTE ABILI**

La valutazione degli alunni in situazione di difficoltà deve essere riferita ai progressi in rapporto alle loro potenzialità e ai livelli di apprendimento iniziali, come ribadito dalle disposizioni legislative e normative. Sulla base della nostra esperienza possiamo affermare che, l'utilizzo dei normali strumenti di valutazione, è a vantaggio degli alunni in situazione di handicap, perché questo assume addirittura un valore di maggiore integrazione dell'alunno nella classe e nella scuola, contro la tendenza a farne dei "diversi", attraverso l'impiego di metodologie e strumenti troppo specifici.

Rispetto alla programmazione delle attività didattiche, la valutazione diagnostica, fornisce elementi circa le condizioni in cui determinate procedure vengono avviate e sul modo in cui esse si sviluppano, diventando così un supporto metodologico di grande importanza per la realizzazione di strategie di insegnamento individualizzato.

La valutazione formativa accompagna i processi di insegnamento-apprendimento nel loro svolgersi, collocandosi all'interno del percorso che l'alunno segue nell'acquisizione-elaborazione-costruzione delle competenze. I docenti attraverso la valutazione formativa offrono al bambino possibilità immediate di aiuto, di "comprensione", favorendo il superamento di difficoltà che si presentano in itinere. Tale valutazione presuppone un vero e proprio contratto formativo fra docenti, alunni, genitori e operatori dell'A.S.L. e degli Enti Locali.

La valutazione conclusiva rappresenta un momento significativo che consente ai docenti, al termine dello svolgimento di un percorso di apprendimento, di misurare le prestazioni conseguite e determinare un flusso di informazioni indispensabili per la stessa valutazione formativa.

Il criterio di valutazione deve essere basato sul progresso individuale e sulle prestazioni dell'alunno all'inizio e durante un percorso di lavoro. Questo comporta un'attenzione alla persona nella sua globalità e nella sua peculiarità, favorendo la motivazione, poiché definisce accettabili i risultati del singolo.



## **AUTOVALUTAZIONE D'ISTITUTO**

Il piano dell'offerta formativa non è un documento di principi, ma di realizzazioni di percorsi, quindi si rende necessario, sottoporre a valutazione la sua realizzazione. Scopo dell'attività di autovalutazione è, infatti, quello di aiutare a individuare punti di maggiore o di minore debolezza sui quali concentrare l'attenzione per produrre e sviluppare piani di miglioramento mirati a superare le debolezze riscontrate. Lo sbocco naturale è quindi quello di attivare procedimenti che consentano il più efficace impiego delle risorse finanziarie, materiali e umane per ideare e pianificare in modo strategico iniziative che consolidino quelle già avviate ma ancora deboli o ne facciano partire di nuove. I processi di autovalutazione rappresentano un momento di analisi e controllo che permette di valutare la proposta formativa, l'adeguatezza fra la dichiarazione dei propri fini e obiettivi e i risultati conseguiti sul piano educativo.

I dati raccolti rappresentano una base informativo - conoscitiva, attraverso la quale la scuola assume le proprie responsabilità educative, rende conto del proprio lavoro e dei suoi esiti, innesca procedure di feed-back, cioè di revisione e messa a punto delle proprie scelte, favorendo il miglioramento delle prestazioni e dei risultati.

L'attività di indagine riguarderà i seguenti fattori:

- il servizio scolastico;
- relazioni tra alunni, alunni-docenti, docenti-genitori;
- l'insegnamento apprendimento, attività curricolari ed extracurricolari;
- la cooperazione, la collegialità, la corresponsabilità dei docenti;
- clima delle relazioni nei contesti organizzativi.
- il contesto scolastico
- accertamento degli esiti formativi
- la documentazione prodotta e la capacità di "lasciare memoria "per gli altri.

L'attività di monitoraggio e valutazione consisterà nelle seguenti attività:

- individuare le aree d'intervento e i descrittori adeguati;
- raccogliere i dati attraverso schede, questionari...;
- tabulare, archiviare ed elaborare i dati raccolti,
- predisporre relazioni descrittive
- condivisione e riflessione con il collegio docenti
- pubblicizzazione dei dati



Il piano della valutazione esterna è realizzata dall'I.N.VAL.S.I. con funzione di supporto alle politiche educative nazionali e alla valutazione interna della scuola;

- valutazione degli elementi strutturali;
- valutazione dei livelli di padronanza da parte degli allievi, delle abilità e delle conoscenze indicate negli O.S.A..

**Priorità strategiche della valutazione del Sistema educativo di istruzione e formazione.**

**Direttiva n. 11 del 18 settembre 2014.**

**La finalità**

Con il DPR n. 80/2013 è stato emanato il **Regolamento sul Sistema nazionale di valutazione (SNV)** in materia di istruzione e formazione. In esso sono definiti i soggetti e le finalità dell'SNV e all'articolo 6 sono indicate e descritte le quattro fasi nelle quali si articola il procedimento di valutazione delle scuole:

- a) autovalutazione;**
- b) valutazione esterna;**
- c) azioni di miglioramento;**
- d) rendicontazione sociale.**

Con la Direttiva in oggetto, prevista dall'articolo 2, comma 3, del suddetto Regolamento, sono individuate le priorità strategiche della valutazione del sistema educativo di istruzione e sono, altresì, stabilite le modalità di avvio con la relativa tempistica e le azioni di accompagnamento necessarie per consentire a tutte le scuole di predisporre gradualmente strumenti organizzativi e di acquisire competenze adeguate per il pieno sviluppo del procedimento di valutazione. Lo scopo è quello di costruire un percorso di autovalutazione e valutazione esterna delle istituzioni scolastiche che, oltre a contribuire alla definizione di immediati interventi di miglioramento nelle scuole direttamente interessate, abbia natura prototipale rispetto all'innescò, nell'intero sistema scolastico, di un ciclo continuo di miglioramento della performance nelle singole scuole

**Il procedimento di valutazione e il coinvolgimento diretto delle scuole**

A partire dal a.s. 2014/2015, tutte le scuole del sistema nazionale di istruzione sono state coinvolte in un percorso, di durata triennale, volto all'avvio e alla messa in regime del procedimento di valutazione di cui all'articolo 6 del Regolamento. L'approccio è stato graduale e per fasi temporali successive, proprio perché per la prima volta e in tutte le scuole si introdurranno nuovi strumenti di lavoro.

**L'I.C. "G.Galilei" aveva già aderito alla sperimentazione di tale modello di valutazione aderendo, nell'a.s. 2012/2013 al progetto VALES (biennale).**

**Anno Scolastico 2014-2015**

**Autovalutazione- Redazione e pubblicazione del Rapporto di Autovalutazione**

Tutte le Istituzione Scolastiche hanno elaborato nel corso del primo semestre 2015, attraverso un modello online, il Rapporto di Autovalutazione (RAV), arricchito da una sezione appositamente dedicata all'individuazione di priorità strategiche e dei relativi obiettivi di miglioramento.

Nel FORMAT del RAV, di competenza dell'INVALSI, vi erano

- i dati informativi e statistici sugli aspetti fondamentali del funzionamento (livelli di apprendimento, organizzazione didattica, esiti scolastici, utilizzo delle risorse umane e finanziarie);
- una sezione per le ulteriori informazioni di competenza diretta delle scuole.

Tutti questi dati sono stati inseriti su una piattaforma online, riservata ad ogni scuola. I dati, in parte forniti direttamente dal sistema, in parte da inserire ad opera delle singole scuole, risultano organizzati attorno ad alcuni macro-indicatori relativi a differenti aree (CONTESTO, PROCESSI E RISULTATI).



L'INVALSI contestualmente ha fornito alle scuole strumenti di lettura e analisi.

Alle singole scuole sono stati restituiti gli stessi dati inseriti nel sistema con valori di riferimento esterni (**benchmark**), in modo da poter confrontare la propria situazione con quella di Istituzioni Scolastiche simili per un più efficace processo di autovalutazione in ciascuna delle aree in cui è articolato il RAV. Sulla base dei vari dati e dei **benchmark** di riferimento, ogni singola scuola ha elaborato il RAV, individuando le priorità strategiche con i relativi obiettivi di miglioramento.

Si riporta di seguito un quadro sinottico della suddetta tempistica:

AZIONI	SOGGETTI	TEMPI
PREDISPOSIZIONE FORMAT RAV	INVALSI	FINE OTTOBRE 2014
APERTURA PIATTAFORMA INFORMATICA	MINISTERO	INIZIO GENNAIO 2015
INSERIMENTO DATI	TUTTE LE SCUOLE	GENNAIO-FEBBRAIO 2015
RESTITUZIONE DATI CON BENCHMARK	INVALSI	FINE MARZO 2015
ELABORAZIONE RAV	TUTTE LE SCUOLE	MARZO-GIUGNO 2015
PUBBLICAZIONE RAV	TUTTE LE SCUOLE	LUGLIO 2015

### Anno Scolastico 2015-2016

#### Valutazione esterna-Azioni di miglioramento-Aggiornamento RAV

Nel corso del precedente anno scolastico hanno preso il via le visite alle scuole dei nuclei di valutazione esterna con il coinvolgimento di un primo contingente di circa 800 Istituzioni Scolastiche. Queste ultime in parte (30%), sono state scelte casualmente, in parte, (70%), sono state individuate sulla base di specifici indicatori di efficienza e di efficacia. Contemporaneamente tutte le scuole hanno pianificato e avviato le azioni di miglioramento correlate agli obiettivi di miglioramento già da esse individuate nel RAV, avvalendosi eventualmente del supporto dell'INDIRE e/o di altri soggetti pubblici e privati. Un primo aggiornamento del RAV, finalizzato alla verifica dello stato di avanzamento del processo e ad un'eventuale regolazione degli obiettivi, è stato effettuato nel mese di Luglio 2016.

#### VALUTAZIONE ESTERNA

AZIONI	SOGGETTI	TEMPI
ADOZIONE PROTOCOLLI DI VALUTAZIONE	CONFERENZA COORDINAMENTO\ S.N.V., SU PROPOSTA INVALSI	Marzo 2015
INDIVIDUAZIONE INDICATORI DI EFFICIENZA ED EFFICACIA AI FINI DELL'INDIVIDUAZIONE DELLE SCUOLE	CONFERENZA COORDINAMENTO\ S.N.V., SU PROPOSTA INVALSI	Marzo 2015
INDIVIDUAZIONE MODALITA' DI SELEZIONE E FORMAZIONE ELENCHI ESPERTI NUCLEI	INVALSI	60 gg dalla direttiva
CRITERI COSTITUZIONE NUCLEI DI VALUTAZIONE	CONFERENZA COORDINAMENTO\ S.N.V	Entro Giugno
COSTITUZIONE DEI NUCLEI DI VALUTAZIONE	INVALSI	Entro Luglio 2015
INIZIO VISITE PER VALUTAZIONE ESTERNA	NUCLEI VALUTAZIONE ESTERNA	A.S. 2015/2016



### AZIONI DI MIGLIORAMENTO

AZIONI	SOGGETTI	TEMPI
PIANIFICAZIONE E REALIZZAZIONE AZIONI DI MIGLIORAMENTO	SCUOLE CON SUPPORTO INDIRE E/O IN COLLABORAZIONE CON UNIVERSITA', ENTI DI RICERCA E ASSOC. PROF.E CULT.	DA A.S. 2015/2016

#### **Anno Scolastico 2016-2017**

#### **Valutazione esterna-Azioni di miglioramento-Azioni di Rendicontazione Sociale**

Nel terzo anno di messa a regime del procedimento di valutazione proseguono sia le visite dei nuclei di valutazione estese ad un nuovo contingente di scuole, sia le iniziative di miglioramento delle Istituzioni Scolastiche. Al termine di questo triennio, le scuole promuoveranno, a seguito della pubblicazione di un primo rapporto di rendicontazione, iniziative informative pubbliche ai fini della rendicontazione sociale, ultima fase del procedimento.

Per ulteriori dettagli consultare anche:

ALLEGATO– RAV





**ISTITUTO COMPRENSIVO  
GALILEO GALILEI**  
*Scuola dell'Infanzia, primaria,secondaria di primo grado  
via Cappella 1 -ARIENZO (CE) –  
[www.scuolarienzo.gov.it](http://www.scuolarienzo.gov.it)*



# OFFERTA FORMATIVA E AMPLIAMENTO



# PROGETTI CURRICOLARI ED EXTRACURRICOLARI

## MOTIVAZIONE ALLA PROGETTAZIONE

La progettazione si fonda sulla richiesta degli utenti di una scuola che sappia fornire opportunità formative adeguate e competenze valide per l'inserimento attivo e consapevole nella moderna società. Le esperienze già effettuate durante questi anni costituiranno la base da cui partire per le attività da realizzare nei prossimi anni scolastici. Per tali attività si terrà conto delle professionalità presenti nella scuola, della motivazione e capacità di apprendimento degli alunni, delle risorse economiche disponibili. Tenuto conto di tutto questo, la scuola intende avvalersi delle possibilità offerte dall'autonomia e progettare un'organizzazione della didattica che migliori la qualità del curricolo attraverso la realizzazione di attività di arricchimento dell'offerta formativa.

## FINALITA'

Attraverso l'autonomia scolastica, le istituzioni scolastiche vengono, di fatto, obbligate a definire preventivamente, ed in modo puntuale, il complessivo processo educativo e gli interventi prioritari da attuare per la piena realizzazione delle proprie finalità. Tali interventi si prefiggono di realizzare lo sviluppo sociale, democratico e culturale degli alunni tramite una scuola di qualità rispondente ai bisogni formativi della società moderna.

Una scuola di qualità può essere realizzata prestando attenzione ai bisogni formativi degli alunni, attraverso l'organizzazione dei tempi e dei luoghi, degli interventi e dell'utilizzazione delle risorse professionali. Tali fattori possono consentire quei cambiamenti che consentono di superare di fatto la rigidità del sistema scolastico per renderlo più rispondente al contesto ambientale e più permeabile alle trasformazioni culturali più significative.

Nell'accogliere i progetti curricolari ed extra-curricolari sono state individuate le seguenti azioni progettuali prioritarie :

- prevenzione del disagio e della dispersione scolastica;
- iniziative di recupero e di sostegno;
- continuità educativa;

- attività in collaborazione con altre scuole e con soggetti esterni, implementazione le ECC (educazione alla cittadinanza, educazione stradale, educazione ambientale, educazione alla salute, educazione alimentare, educazione alla affettività).

## MODALITÀ DI PRESENTAZIONE DEI PROGETTI D'ISTITUTO

I Progetti d'Istituto vanno presentati al Dirigente Scolastico, che curerà gli l'apporto degli staff ad hoc per la pianificazione, realizzazione e valutazione.

### SCHEMA PROCEDURALE

I progetti dovranno indicare:

1. Motivazione.
2. Riferimenti al PTOF
3. Riferimenti alle aree disciplinari
4. Finalità
5. Obiettivi specifici
6. Obiettivi Trasversali.
7. Articolazione, contenuti, attività e fasi progettuali



**ISTITUTO COMPRENSIVO  
GALILEO GALILEI**  
*Scuola dell'Infanzia, primaria,secondaria di primo grado  
via Cappella 1 -ARIENZO (CE) –*  
[www.scuolarienzo.gov.it](http://www.scuolarienzo.gov.it)



8. Scelte organizzative e metodologiche.
9. Le modalità di verifica e valutazione
10. Il docente referente
11. Calendario delle attività

La scuola si avvale, sia per la progettazione curricolare che per quella extracurricolare di un modello appositamente predisposto. Tutti i progetti inseriti nel P.T.O.F. saranno monitorati e coordinati durante l'anno scolastico e verificati alla conclusione delle attività dalle Funzioni Strumentali preposte a tali compiti.

Per approfondimento consultare ALLEGATO 2 Progetti curricolari ed extracurricolari.



**PROGETTI CURRICOLARI SCUOLA DELL'INFANZIA**

TITOLO	DESTINATARI	DOCENTI	TEMPI
“IL COLORE DELLE EMOZIONI”	42 BAMBINI INFANZIA(4/5 ANNI) PARCO EUROPA	INS. FERRARA C.	NOV./MAG. 1 ORA A SETTIMANA
“IN VIAGGIO CON WILLY”	GRUPPI BAMBINI INFANZIA(5 ANNI) PARCO EUROPA	INS. DE LUCIA G.	NOV./MAG. 21 ORE
PROGETTO AFRICA	TUTTI I BAMBINI		INTERO ANNO
“ONE, TWO, THREE...HELLO”	TUTTI I BAMBINI INFANZIA(5 ANNI) PLESSO CRISCI	INS. FUCCIO L.	OTT./GIU. 32 ORE
“LE PAROLE CRESCONO CON ME”	8 BAMBINI PARCO EUROPA	INS. MARRAS S.	NOV./MAG. 1 ORA A SETTIMANA
“CULTURA DELLA SALUTE E DELLA SICUREZZA”	TUTTI I BAMBINI	INS. DI MARZO G.	INTERO ANNO



**PROGETTI CURRICOLARI SCUOLA PRIMARIA**

TITOLO	DESTINATARI	DOCENTI	TEMPI
“LEGGO POSITIVO”	TUTTI GLI ALUNNI PLESSO CRISCI	CRISCI C.- D’AMBROSIO C.	INTERO ANNO
CULTURA DELLA SALUTE E DELLA SICUREZZA	TUTTI GLI ALUNNI	DIMARZO G.	INTERO ANNO
“LETTURA... CHE AVVENTURA”	ALUNNI CLASSI QUARTE PLESSO SAN FILIPPO	LAUDANDO C.	NOV./MAG.
“SCUOLA INCLUSIVA”	ALUNNI BES ISTITUTO	FUCCIO P.	OTT./MAG. 10 ORE A SETTIMANA
“MUSICA, MOVIMENTO E CONVIVENZA CIVILE”	34 ALUNNI CLASSI VA/VB PLESSO VALLETTA	FEBBRAIO M.	OTT./MAG. 1 ORA A SETTIMANA PER CLASSE
“MUSICA IN TUTTI I SENSI”(DM 8/11)	51 ALUNNI CLASSI QUARTE(A-B-C-D) PLESSO SAN FILIPPO	RICCI S.	OTT./MAG.
“ARTEGGIANDO...PICCOLE MANI CREANO!”	11 ALUNNI IV D S.FILIPPO	CAMPANILE A.- GIGLIO V.	NOV./MAG. 28 ORE
TRAINING DI CONSAPEVOLEZZA PER BAMBINI	CLASSI V VALLETTA	DOTT.SGAMBATO R.	7/8 INCONTRI 1 ORA A SETT.
“CANTANDO E GIOCANDO IMPARO”	CLASSI IV S.FILIPPO	FIERRO N.	INTERO ANNO 30 MINUTI A SETTIMANA PER CLASSE
PROGETTO AFRICA	TUTTI GLI ALUNNI		INTERO ANNO
“NOW I DO IT”	TUTTI GLI ALUNNI VALLETTA	SOLLA A.	OTT./GIU

**PROGETTI EXTRACURRICOLARI SCUOLA PRIMARIA**

TITOLO	DESTINATARI	DOCENTI	TEMPI
“LABORATORIO LINGUA INGLESE”	30 ALUNNI PLESSI CRISCI/VALLETTA	MORGILLO C.	GEN./MAG. 50 ORE



**PROGETTI CURRICOLARI SCUOLA SECONDARIA PRIMO GRADO**

<b>TITOLO</b>	<b>DESTINATARI</b>	<b>DOCENTI</b>	<b>TEMPI</b>
“CLIL: LET’S TALK ABOUT IT!”	ALUNNI 3E G.GALILEI	VAGLIVIELLO C. CRISCILLO N.	GEN./GIU. 20 ORE
“SINGING ENGLISH”	ALUNNI G.GALILEI	VAGLIVIELLO C. IULIANO P.	INTERO ANNO
“ITALIANO SU MISURA”	ALUNNI STRANIERI G.GALILEI	DE LUCIA C.	INTERO ANNO
“ REAL ENGLISH, LISTEN AND LEARN”	ALUNNI G.GALILEI	IULIANO P. VAGLIVIELLO C.	INTERO ANNO 9 ORE A SETTIMANA
“CONVIVIAMO UNITI PER UNA CONVIVENZA CIVILE”	ALUNNI G.GALILEI ALUNNI CLASSI QUINTE PRIMARIA	RIZZO H.	INTERO ANNO
“PUNTI DI VISTA”	6 CLASSI G.GALILEI	UILDM	7/8 SETTIMANE DA CONCORDARE
PROGETTO AFRICA	ALUNNI G.GALILEI		INTERO ANNO
"CULTURA DELLA SALUTE E DELLA SICUREZZA”	ALUNNI G.GALILEI	DI MARZO G.	INTERO ANNO

**PROGETTI EXTRACURRICOLARI SCUOLA SECONDARIA PRIMO GRADO**

<b>TITOLO</b>	<b>DESTINATARI</b>	<b>DOCENTI</b>	<b>TEMPI</b>
“CERTIFICAZIONI CAMBRIDGE”	ALUNNI G.GALILEI	VAGLIVIELLO C.	GEN./MAG. 30 ORE
“GALIORIENTA”	ALUNNI CLASSI TERZE GALILEI	VAGLIVIELLO C.	OTT./DIC. 9 ORE
“BANDA”	ALUNNI G.GALILEI	CRISCI C.	NOV./MAG. 20 ORE
“INVITO ALLA PITTURA”	25 ALUNNI G.GALILEI	CARFORA MT. SERVODIO A.	GEN./MAG. 30 ORE
“ GRANDE PIANO : PASSEGGIATE MUSICALI”	25 ALUNNI G.GALILEI	MANGO S. SETARO A.	INTERO ANNO 20+20 ORE





## PROGETTI PON/FSE

**“In estate si imparano le STEM”** campi estivi di scienze, matematica,informatica e coding

### SCUOLA DELL'INFANZIA

DESTINATARI /SEZIONI	MODULI	PON /TITOLO
ALUNNI DI 4/5ANNI	Note,ritmoe...tanteemozioni- Parco Europa	PON COMPETENZE DI BASE Emozioniinmovimento
ALUNNI DI 4/5ANNI	Note,ritmoe...tanteemozioni1 Parco Europa	PON COMPETENZE DI BASE Emozioniinmovimento
ALUNNI DI 4/5ANNI	Note,ritmoe...tanteemozioni Crisci	PON COMPETENZE DI BASE Emozioniinmovimento
ALUNNI DI 4/5ANNI	Note,ritmoe...tanteemozioni1 Crisci	PON COMPETENZE DI BASE Emozioniinmovimento



## SCUOLA PRIMARIA

DESTINATARI /CLASSI	MODULI :	PON /TITOLO
<b>CLASSI PRIME</b>	Classi... in gioco(CRISCI) Classi... movimento(VALLETTA)	<b>PON “CITTADINANZA GLOBALE”</b> A scuola di cittadinanza
	Crescere Regolar...mente	<b>PON POTENZIAMENTO DEL PROGETTO NAZIONALE “SPORT DI CLASSE” PER LA SCUOLA PRIMARIA</b> Scuola in movimento
<b>CLASSI SECONDE</b>	Classi... in gioco(CRISCI) Classi...movimento(VALLETTA)	<b>PON “CITTADINANZA GLOBALE”</b> A scuola di cittadinanza <b>CAMPI ESTIVI</b>
	Crescere Regolar...mente	<b>PON POTENZIAMENTO DEL PROGETTO NAZIONALE “SPORT DI CLASSE” PER LA SCUOLA PRIMARIA</b> Scuola in movimento

<b>CLASSI TERZE</b>	Classi... in gioco ( CRISCI) Classi... movimento VALLETTA) Ri-creiamoci (VALLETTA)	<b>PON “CITTADINANZA GLOBALE”</b> A scuola di cittadinanza <b>CAMPI ESTIVI</b>
	Crescere Regolar...mente	<b>PON POTENZIAMENTO DEL PROGETTO NAZIONALE “SPORT DI CLASSE” PER LA SCUOLA PRIMARIA</b> “Scuola in movimento”
<b>CLASSI QUARTE</b>	Un Ibroper amico Non uno di meno	<b>PON COMPETENZE DI BASE</b> “Competenze in crescita”
<b>CLASSI QUINTE</b>	Il piacere di scrivere Non uno di meno, ma di più	<b>PON COMPETENZE DI BASE</b> “Competenze in crescita”



**SCUOLA SECONDARIA DI I GRADO**

<b>DESTINATARI /CLASSI</b>	<b>MODULI</b>	<b>PON /TITOLO</b>
<b>CLASSI PRIME</b>	Ciak, si cresce cittadini del mondo e di domani Ciak, si cresce cittadini del mondo e di domani(2^annualità)	<b>PON “CITTADINANZA GLOBALE”</b> “A scuola di cittadinanza”
<b>CLASSI SECONDE</b>	Creiamo scrivendo Dinamismo geometrico Passport pour l’Europe	<b>PON COMPETENZE DI BASE</b> “Competenze in crescita”
<b>CLASSI TERZE</b>	Logica in azione Galiblog Passport pour l’Europe	<b>PON COMPETENZE DI BASE</b> “Competenze in crescita”
	Europe goes to school modulo propeudetico al potenziamento linguistico	<b>PON “CITTADINANZA EUROPEA”</b> “United in diversity”
	Mind Europe!	<b>PON “CITTADINANZA EUROPEA”</b> “Mind Europe!”



**ISTITUTO COMPRENSIVO  
GALILEO GALILEI**  
*Scuola dell'Infanzia, primaria,secondaria di primo grado  
via Cappella 1 -ARIENZO (CE) -*  
[www.scuolarienzo.gov.it](http://www.scuolarienzo.gov.it)



# Visite guidate e viaggi d'istruzione



### PROSPETTO VISITE GUIDATE INFANZIA/PRIMARIA

SCUOLA DELL'INFANZIA	<p><b>½ giornata</b> TEATRO DI CASERTA Dicembre</p> <p><b>1 giorno</b> FATTORIA DIDATTICA “BIANCANEVE E I SETTE NANI” Sant’Agata dei Goti Maggio/Giugno</p>
CLASSI PRIME	<p><b>½ giornata</b> TEATRO: COMPAGNIA LA MANSARDA: “GENNARINO NEL PAESE DI NATALE” 11 Dicembre</p> <p><b>1 giorno</b> FATTORIA DIDATTICA: LE PARISIEN (Montecorvino Pugliano SA) Maggio</p>
CLASSI SECONDE	<p><b>½ giornata</b> TEATRO LA MANSARDA: “GENNARINO NEL PAESE DI NATALE” 11 Dicembre</p> <p><b>1 giorno</b> L’ARTIGIANO CERAMICHE Brusciano (Na) Aprile</p>
CLASSI TERZE	<p><b>½ giornata</b> TEATRO LA MANSARDA: “LA BEFANA VIEN DI NOTTE” 14 Dicembre</p> <p><b>1 giorno</b> MATTINA : L’ARTIGIANO CERAMICHE Brusciano (Na) POMERIGGIO:MUSEO ARCHEOLOGICO DI NOLA (NA) Aprile</p>
CLASSI QUARTE	<p><b>½ giornata</b> TEATRO SAN CARLO</p> <p><b>1 giorno</b> CITTA’ DELLA SCIENZA E ACQUARIO DI NAPOLI Maggio</p>
CLASSI QUINTE	<p><b>½ giornata</b> TEATRO LA MANSARDA: “ODISSEA”</p> <p><b>1 giorno</b> PERCORSO MAV MATTINA:MUSEO ARCHEOLOGICO VIRTUALE DI ERCOLANO POMERIGGIO: SCAVI ARCHEOLOGICI DI ERCOLANO</p>



**PROSPETTO VISITE GUIDATE E VIAGGI D'ISTRUZIONE SCUOLA SECONDARIA I°**

CLASSI PRIME	<p><b>1/2 giornata</b> TEATRO:OFFICINA TEATRO</p> <p><b>1 giorno</b> I CASTELLI DI NAPOLI: CASTEL DELL'OVO, MASCHIO ANGIOINO E CASTEL S. ELMO CON ANNESSA CERTOSA DI SAN MARTINO 7 Dicembre</p> <p><b>Viaggio d'istruzione (3gg.)</b> Puglia Maggio(II settimana)</p>
CLASSI SECONDE	<p><b>1/2 giornata</b> OFFICINA TEATRO SPETTACOLO TEATRALE "LE CONFESSIONI" 21-22 Maggio</p> <p><b>1 giorno</b> ROMA: SPETTACOLO FORO DI AUGUSTO E VISITA DELLA CITTA' 29 Ottobre- 7 Novembre</p> <p><b>Viaggio d'istruzione (4gg.)</b> Basilicata - Campo scuola Aprile( I o II settimana)</p>
CLASSI TERZE	<p><b>1/2 giornata</b> OFFICINA TEATRO SPETTACOLO TEATRALE" CAMPO MADRE" 29-30 Gennaio</p> <p>LA CASA DELLA MISERICORDIA, CENTRO ACCOGLIENZA MIGRANTI BRIANO Marzo(I settimana)</p> <p><b>1 giorno</b> NAPOLI: MUSEO DI PALEONTOLOGIA + MUSEO DIOCESANO DONNAREGINA</p> <p><b>Viaggio d'istruzione (5gg.)</b> SICILIA Maggio (I settimana)</p>





# Special days

GIORNATE CELEBRATIVE

DATE

Giornata delle lingue	26 settembre
Festa dei nonni	2 ottobre
Festa dell'albero	21 novembre
Giornata nazionale per la sicurezza nelle scuole	22 novembre
Legalità: mostra fotografica per la settimana della Diversabilità	5-6-7 dicembre
Legalità: 'partita del cuore' con la squadra antirazzista Rfolions (calcio a cinque)	14 dicembre
Legalità: spettacolo teatrale "Campo madre" per la Giornata della memoria della Shoah	29-30 gennaio
Legalità: "Punti di vista" – incontri sulla disabilità	Gennaio – febbraio
Carnevale a scuola	Febbraio
Legalità: visita guidata a Briano presso "La casa della misericordia"- centro di accoglienza per rifugiati. Laboratorio e incontro con Suor Rita di Casa Rut	Prima settimana di marzo
Legalità: manifestazione di Libera per la Giornata in ricordo di Don Peppe Diana e dell'impegno in ricordo delle vittime delle mafie	19 marzo
Legalità: spettacolo teatrale "Le confessioni"	21 -22 marzo
Legalità: "visiterre", visitaguidata sui Luoghi Confiscati	Settimana dal 6 al 10 maggio
Legalità: conclusione del progetto "Conviviamo - uniti per una convivenza civile"	23 maggio, giornata di commemorazione dei Giudici Falcone e Borsellino



# LA FORMAZIONE

## Premessa

La formazione costituisce una leva strategica fondamentale per lo sviluppo professionale del personale, per il necessario sostegno agli obiettivi di cambiamento, per un'efficace politica di sviluppo delle risorse umane. L'amministrazione è tenuta a fornire strumenti risorse e opportunità che garantiscano la formazione in servizio.

*Dal CCNL Comparto scuola (2006-2009) Capo VI Art 63 comma 1*

**Ogni istituzione scolastica ed educativa il Piano annuale delle attività di aggiornamento e formazione destinate ai docenti è deliberato dal Collegio dei docenti coerentemente con gli obiettivi e i tempi del PTOF, considerando anche esigenze ed opzioni individuali.**

*Dal CCNL Comparto scuola (2006-2009) Capo VI Art. 66 comma 1*

Sulla base delle esigenze formative emerse, grazie ad una preliminare ricognizione, per il personale docente e ATA, sono state predisposte le seguenti attività di formazione, alcune delle attività, considerate le tematiche, saranno estese anche al territorio

***Dalla LEGGE 107 2015 art.1 comma 124***

Nell'ambito degli adempimenti connessi alla funzione docente, la formazione in servizio dei docenti di ruolo è obbligatoria, permanente e strutturale. Le attività di formazione sono definite dalle singole istituzioni scolastiche in coerenza con il piano triennale dell'offerta formativa e con i risultati emersi dai piani di miglioramento delle istituzioni scolastiche previsti dal regolamento di cui al decreto del Presidente della Repubblica 28 marzo 2013, n. 80, sulla base delle priorità nazionali indicate nel Piano nazionale di formazione, adottato ogni tre anni con decreto del Ministro dell'istruzione, dell'Università e della ricerca, sentite le organizzazioni sindacali rappresentative di categoria.

### **PIANO NAZIONALE PER LA FORMAZIONE DEI DOCENTI**

**3 OTTOBRE 2016**

Scopo del Piano è il perseguimento dei seguenti obiettivi confluenti l'uno nell'altro con una dinamica *bottom up*:

- crescita personale e professionale del singolo docente;
- miglioramento della scuola;
- strategia per lo sviluppo dell'intero Paese

Il Ministero individua con cadenza triennale le priorità strategiche verso le quali dovranno essere orientate tutte le iniziative di formazione. Per il triennio di riferimento (2016 – 2019) sono state individuate le seguenti priorità:



## Competenze e Aree della formazione



### Competenze di sistema

- Autonomia didattica e organizzativa
- Valutazione e miglioramento
- Didattica per competenze e innovazione metodologica

### Competenze per il 21esimo secolo

- Lingue straniere
- Competenze digitali e nuovi ambienti per l'apprendimento
- Scuola e lavoro

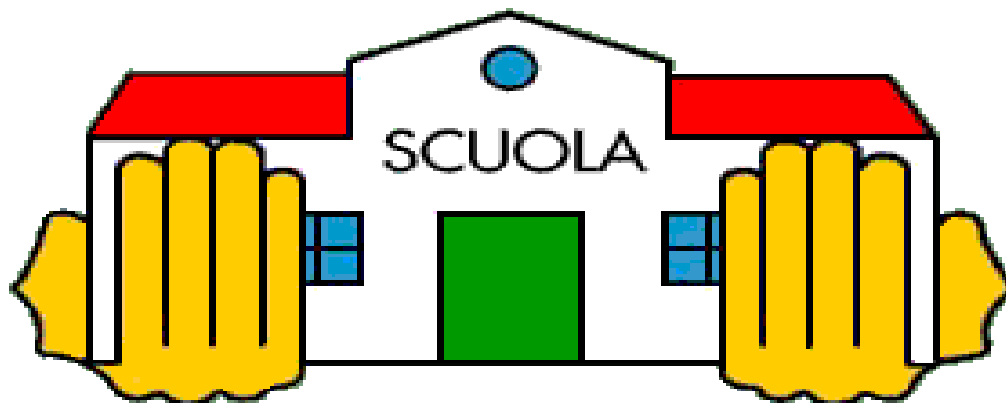


### Competenze per una scuola inclusiva

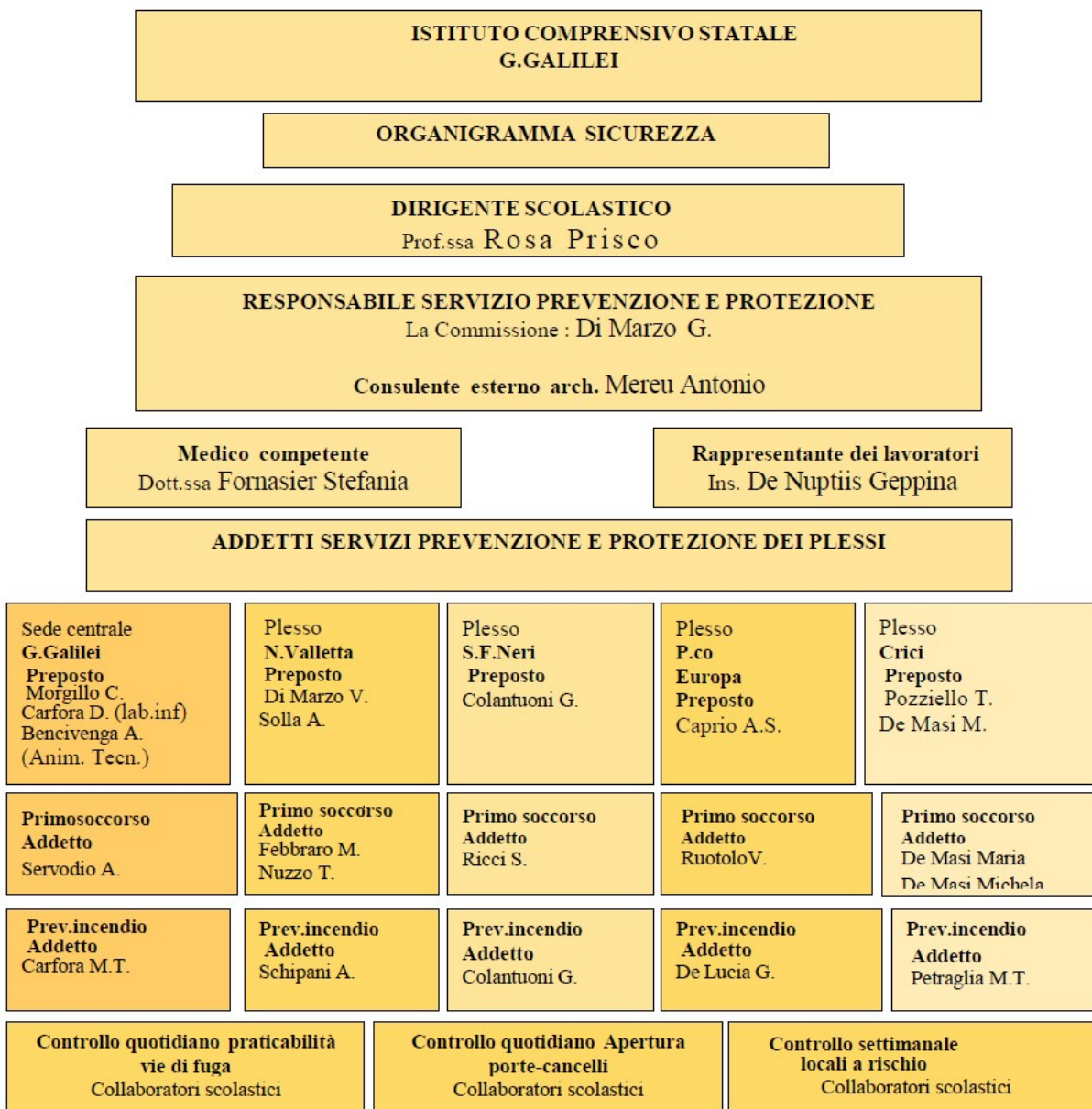
- Integrazione, competenze di cittadinanza e cittadinanza globale
- Inclusione e disabilità
- Coesione sociale e prevenzione del disagio giovanile

[www.professionistiscuola.it](http://www.professionistiscuola.it)

Sulla base delle priorità individuate dal ministero il Collegio dei docenti ha elaborato un proprio piano triennale di Istituto, che si pubblica in allegato.



# LA SICUREZZA





**Controllo operazione di  
Evacuazione  
ADDETTI SERVIZIO DI PREVENZIONE E PROTEZIONE**

**EMANAZIONE ordine di  
EVACUAZIONE**  
Sede centrale **G.GALILEI**  
MORGILLO C.

Plesso **N.VALLETTA**  
DI MARZO G.-DI MARZO V.

Plesso **S.F.NERI**  
COLANTUONI G.

Plesso **P.co EUROPA**  
CAPRIO A.S

Plesso **CRISCI**  
POZIELLO T.-DE MASI MARIA

**DIFFUSIONE ordine di  
EVACUAZIONE**

**COLLABORATORI  
SCOLASTICI DI TURNO**

**Apertura porte**  
Collaboratori scolastici di turno

**EVACUAZIONE ALUNNI**  
DOCENTE/I PRESENTI  
In aula al momento





## ***DELIBERE***

<b>Delibera del Collegio dei docenti n. 51 del 14/10/2015</b>	<b>Approvazione P.T.O.F.</b>
<b>Delibera del Consiglio di Istituto n. 25 del 14/10/2015</b>	<b>Approvazione P.T.O.F.</b>
<b>Delibera del Collegio dei docenti n. 33 del 20/10/2016</b>	<b>Approvazione modifiche P.T.O.F.</b>
<b>Delibera del Consiglio di Istituto n. 5 del 26/10/16</b>	<b>Approvazione modifiche P.T.O.F.</b>
<b>Delibera del Collegio dei docenti n. 24 del 16/10/2017</b>	<b>Approvazione modifiche P.T.O.F.</b>
<b>Delibera del Consiglio di Istituto n. 10 del 30/10/17</b>	<b>Approvazione modifiche P.T.O.F.</b>
<b>Delibera del Collegio dei docenti n. 27 del 15/10/2018</b>	<b>Approvazione modifiche P.T.O.F.</b>
<b>Delibera del Consiglio di Istituto n. 6 del 15/10/2018</b>	<b>Approvazione modifiche P.T.O.F.</b>

**Ai sensi della L. 241/91 il P.T.O.F. è affisso all'albo della sede centrale e viene pubblicato sul sito web della scuola.**

**Il P.T.O.F. verrà portato a conoscenza dei genitori nelle assemblee di classe/sezione, attraverso brochure informative.**



## **INDICE**

<b>PREMESSA</b>	<b>PAG. 2</b>
<b>MISSION E VISION</b>	<b>PAG. 9</b>
<b>CHI SIAMO</b>	
I PLESSI	<b>PAG. 13</b>
ORARI FUNZIONAMENTO	<b>PAG. 14</b>
IL QUADRO ORGANIZZATIVO	<b>PAG. 16</b>
IL PERSONALE	<b>PAG. 24</b>
LA POPOLAZIONE SCOLASTICA	<b>PAG. 25</b>
ORGANIZZAZIONE DEI CORSI AD INDIRIZZO MUSICALE	<b>PAG. 30</b>
<b>IL CONTESTO - BISOGNI FORMATIVI -LE RISORSE.</b>	
ANALISI DEL CONTESTO	<b>PAG. 34</b>
ANALISI DEI BISOGNI FORMATIVI DELL'UTENZA	<b>PAG. 39</b>
ANALISI DELLE RISORSE	<b>PAG. 40</b>
LE RETI DELL' "I.C." "G.GALILEI"	<b>PAG. 46</b>
<b>INIZIATIVE PER IL TERRITORIO E OLTRE</b>	<b>PAG. 51</b>
<b>IL CURRICOLO VERTICALE</b>	
PREMESSA	<b>PAG. 56</b>
AREA METACOGNITIVA E CITTADINANZA ATTIVA	<b>PAG. 60</b>
PROFILO DELLO STUDENTE AL TERMINE DEL I CICLO	<b>PAG. 62</b>
<b>LA QUALITA' D'ISTITUTO</b>	<b>PAG. 64</b>
<b>LA VALUTAZIONE E L'AUTOVALUTAZIONE</b>	<b>PAG. 66</b>
<b>OFFERTA FORMATIVA E AMPLIAMENTO</b>	
<b>PROGETTI CURRICOLARI ED EXTRACURRICOLARI</b>	<b>PAG. 78</b>
<b>PROGETTI PON/FSE</b>	<b>PAG. 83</b>
<b>VISITE GUIDATE E VIAGGI D'ISTRUZIONE</b>	<b>PAG. 87</b>
<b>SPECIAL DAYS</b>	<b>PAG. 89</b>
<b>FORMAZIONE</b>	<b>PAG. 90</b>
<b>LA SICUREZZA</b>	<b>PAG. 92</b>
<b>DELIBERE</b>	<b>PAG. 95</b>
<b>ALLEGATI</b>	